



המרכז הרפואי האוניברסיטאי
ע"ש אדית וולפסון

מכרז פומבי מס' 33/21

לייצור ואספקת טקסטיל (מוצרי ביגוד, מצעים, שמיכות, כריות וחיתולים)

מבוא

הזמנה להציע הצעות

המרכז הרפואי ע"ש א. וולפסון (להלן: "המזמין") מזמין בזאת גופים העומדים בדרישות שיפורטו להלן להגיש הצעה להתקשרות לייצור ואספקת טקסטיל (מוצרי ביגוד, מצעים, שמיכות, כריות ועוד) כמפורט במכרז זה על נספחיו.

א. רקע

- 1.1 המזמין מבקש להתקשר עם ספקים העומדים בדרישות שיפורטו להלן בהסכם לאספקת הטובין, בהתאם להצעת המחיר של המציע או להצעת מחיר נלווית וכמפורט במכרז זה.
- 1.2 **תקופת ההתקשרות**- ההתקשרות עם הספק/ים הזוכה/ים תהיה לתקופה של שנה אחת ממועד כניסת החוזה המצ"ב **כנספת א'** לתוקף. המזמין יהא רשאי להאריך את תקופת ההתקשרות בארבע (4) תקופות נוספות בנות עד שנה כל אחת (ועד לתקופה מקסימאלית בת חמש (5) שנים סה"כ).
- 1.3 כן מובהר, כי המזמין יהא רשאי להביא את ההתקשרות לידי סיום, בכל עת ומכל סיבה שהיא, במסירת הודעה לספק 30 יום מראש.
- 1.4 מודגש, כי האמור בפרק זה לעיל הוא לידיעה בלבד וכי המידע המחייב הוא זה המופיע בגוף המכרז ובנספחים המצורפים לו. בהתאם, על המציע לקרוא בעיון את מסמכי המכרז על נספחיו. הגיש מציע הצעה מטעמו, יחשב המציע כמי שבדק וקיבל את כל הפרטים שהיו דרושים לו לצורך הגשת ההצעה.
- 1.5 על כל המציעים חלה החובה להירשם אצל רכזת המכרזים, בכתובת דוא"ל: sharonz@wmc.gov.il, לצורך קבלת עדכונים והבהרות מטעם המזמין. מציע שלא יעדכן את רכזת המכרזים בכתובת הדוא"ל שלו, לא תתקבל תלונתו בדבר אי ידיעה ו/או אי קבלת עדכון/הבהרה למכרז זה.

ב. היקף הרכש

- 1.6 המזמין שומר לעצמו את הזכות להגדיל או להקטין את היקפי הרכש במחירים ותנאים זהים או טובים יותר למשך כל תקופת ההתקשרות על הארכותיה, ככל שיהיו, ומובהר, כי הגדלה או הקטנה של היקף הרכש כאמור, לא יקנו למשתתף במכרז עילה להגדלת המחיר שהציע במסגרת המכרז, או עילה לכל תביעה אחרת, והמשתתף במכרז מוותר על כל טענה ו/או תביעה ו/או דרישה כנגד המזמין ו/או גורמי הבריאות ו/או מי מטעמם בעניין זה.
- 1.7 למען הסר ספק מובהר, כי בכל מקרה, רכש המוצרים יתבצע בכפוף לשיקול דעתו המוחלט והבלעדי של המזמין, בין היתר, בהתאם לדרישות ו/או צורכי ו/או אילוצים תקציביים של המזמין, כפי שיהיו מעת לעת.

1.8 באחריות המציע לצרף למסמכי המכרז את אישור מכון התקנים לעמידה בדרישות התקן המופיעות במכרז, עבור כל הפריטים המוצעים.

למזמין שמורה הזכות לבצע בדיקה של מכון מוסמך, עבור הפריטים שמסופקים ע"י הזוכה, מעת לעת לאורך כל תקופת ההתקשרות.

ג. לוחות זמנים

1.8 להלן לוחות הזמנים למכרז :

11:00 בשעה 13/01/2022	מפגש עיצוב והצגת הדגמים ע"י המזמין (חובת השתתפות כחלק מתנאי הסף)
19/01/2022	המועד האחרון להגשת שאלות הבהרה
26/01/2022	תשובות הבהרה
14:00 בשעה 08/02/2022	המועד האחרון להגשת הצעות לתיבת המכרזים, כולל דגמים לאישור
עד 08/05/2022	תוקף ערבות המכרז

1.9 ועדת המכרזים רשאית לערוך שינויים והתאמות במועדים השונים שנקבעו במכרז או על פיו, ובכלל זאת לדחות את המועד האחרון להגשת הצעות, כל עוד לא חלף מועד זה. הודעה בדבר דחייה כאמור תפורסם באתר האינטרנט של מנהל הרכש שכתובתו www.mf.gov.il ותימסר לכל מי שנרשם אצל רכזת המכרזים כמתבקש בסעיף 1.5 לעיל.

1.10 לויז' לאספקת הזמנות: מועד אספקת ההזמנות יתואם עם מנהל מערך הטקסטיל בביה"ח או מי מטעמו ויהיה עד 45 ימי עבודה.

1.11 מקום אספקה: כתובת המזמין – רח' הלוחמים 62 חולון.

1.12 המציע מתחייב לספק את הטובין בכל עת, לרבות בשעת חירום. המציע יהיה חייב להוכיח את היערכותו למילוי דרישה זו אם יתבקש על ידי עורך המכרז.

ד. אופן עריכת המכרז

1.13 המכרז יתנהל בשלושה שלבים עיקריים ובנוסף, אם וכאשר יוחלט, יתבצע הליך מו"מ על פי הנחיות ועדת המכרזים.

1.13.1 שלב ראשון: בתאריך 13/01/2022 בשעה 11:00 יתקיים מפגש מציעים ובו יוצג עיצוב ותצוגת המוצרים ע"י המזמין; ההשתתפות במפגש הינה חובה כתנאי סף להגשת הצעה, ועל המשתתף לוודא קבלת אישור השתתפות.

1.13.2 באחריות המציע, לצרף למסמכי המכרז אישור מאת מכון המוסמך לעמידה בדרישות התקן המופיעות במכרז, עבור כל הפריטים המוצעים.

- 1.13.3. **שלב שני**: בנוסף לחובת ההשתתפות במפגש כאמור לעיל, תיבדק עמידה בתנאי הסף; מציע אשר יעמוד בתנאי הסף תיבחן הצעתו ויתר המסמכים הרלבנטיים המעידים על ניסיון קודם, וכן הגשת דוגמאות לאישור ע"י הספקים עפ"י דרישות המכרז.
- 1.13.4. **שלב שלישי**: הגורם המקצועי מטעם המזמין, יבדוק את הצעות המציעים, מבחינת הניסיון, אישור הדגמים וינקד את הצעותיהם. וועדת המכרזים תנקד הצעות מבחינת המחיר.
- 1.13.5. וועדת המכרזים תהא רשאית לדרוש מהמציעים מסמכים נוספים והבהרות, אם סברה כי הדבר דרוש לה לצורך בדיקת ההצעות שהוגשו למכרז ו/או לצורך מתן הניקוד המשוקלל וכן תהיה רשאית להורות על הליך תיחור נוסף (מו"מ).
- 1.13.6. ה. הגדרות**
- 1.14. למונחים הבאים תהיה המשמעות שלצידם:
- 1.14.1. "החווה" – החווה המצורף כנספח א' למכרז זה, לרבות נספחיו.
- 1.14.2. "המזמין" או "ביה"ח" – המרכז הרפואי ע"ש א. וולפסון.
- 1.14.3. "הספק" – כל אחד מהספקים שייבחר כזוכה במכרז.
- 1.14.4. "הצעת המחיר" – הכוללת את כל פריטי המכרז ו/או פריטים נוספים ו/או קטלוג הכולל את מוצרי המציע פריטי טקסטיל שונים כמפורט בנספח ג' למכרז זה ואת מחירים, כפי שיוגש במסגרת הצעה זו, וכן פריטים שיתווספו אליו במהלך תקופת ההתקשרות.
- 1.14.5. "דוגמא מאושרת" – דוגמא שצורף לה אישור מכון מוסמך, לעמידה בדרישות התקן המופיעות במכרז, עבור כל הפריטים המוצעים.
- 1.14.6. "ועדת המכרזים" – ועדת המכרזים של המזמין.

ו. נספחים

הנספחים למכרז זה, המהווים חלק בלתי נפרד ממנו, הם:

- נספח א' – הסכם ההתקשרות;
- נספח ב' – מפרט איכות טכני ועיצובי;
- נספח ג' – טופס הגשת ההצעה;
- נספח ד' – טופס הצהרה על מעמד משפטי של המציע;
- נספח ה' – טבלת הוכחת ניסיון חיובי של המציע;
- נספח ו' – נוסח ערבות מכרז;
- נספח ז' – נמחק
- נספח ח' – אישור קבלת דוגמאות
- נספח ט' – נוסח ערבות ביצוע
- נספח י' – דוגמת מדבקה
- נספח יא' – אריזות

- נספח יב' - אישור עו"ד
- נספח יג' - תצהיר בדבר העדר הרשעות לפי חוק עובדים זרים וחוק שכר מינימום
- נספח יד' – נוסח אישור לעמידה בתנאים סוציאליים
- נספח טו' – אישור רו"ח בדבר הערת עסק חי

ז. תנאי סף

כללי

- רשאים להשתתף במכרז זה, העומדים במועד הגשת ההצעות בתנאים המצטברים שלהלן. הצעה שלא תעמוד בכל התנאים המוקדמים למכרז, עלולה להיפסל ולא להגיע לדיון בפני ועדת המכרזים.
- 2.1. **הגשת ערבות בנקאית על סך 45,000 ש"ח בנוסח המצורף בנספח ו' ואשר תהיה בתוקף עד לתאריך 08/05/2022.**
- 2.2. השתתפות במפגש עיצוב והצגת הדגמים ע"י המזמין, אשר יתקיים במשרדי המזמין בתאריך 13/01/2022.
- 2.3. המציע הינו גוף משפטי מאוגד הרשום ברשם רשמי או גוף סטטוטורי. יש לצרף תעודת עוסק מורשה משלטונות מס ערך מוסף, ובמידה והמציע הינו תאגיד - **יש לצרף אישור על היותו רשום במרשם המתנהל עפ"י דין לגבי תאגידים מסוגו (תעודת התאגדות).**
- 2.4. על המציע להיות בעל כל האישורים והתצהירים הנדרשים לפי חוק עסקאות גופים ציבוריים (אכיפה ניהול חשבונות ותשלום חובות מס), התשל"ו-1976 על שם המציע, לרבות:
- 2.4.1. המציע מנהל ספרים כדין ועומד בתנאים הקבועים בחוק עסקאות גופים ציבוריים התשל"ו-1976. **יש לצרף אישור לצורך ניכוי מס ואישור על ניהול פנקסי חשבונות מטעם רשות המיסים.**
- 2.4.2. המציע אינו בעל הרשעות לפי חוק עובדים זרים (איסור העסקה שלא כדין והבטחת תנאים הוגנים), תשנ"א-1991 וחוק שכר מינימום, תשמ"ז-1987. **יש לצרף התצהיר המצורף בנספח י"ג, חתום בכתב ומאושר ע"י עו"ד.**
- 2.4.3. אם המציע הינו עמותה, יש לצרף אישור על ניהול תקין מטעם רשם העמותות תקף לשנה הנוכחית.
- 2.4.4. ככל שהמציע תאגיד, המציע אינו בעל חובות אגרה שנתית ברשות התאגידים בשנים שקדמו לשנה שבה מוגשת ההצעה. **יש לצרף נסח חברה עדכני מרשות התאגידים (הניתן להפקה דרך אתר האינטרנט של רשות התאגידים).**
- 2.4.5. למציע המעסיק עובדים, המציע מתחייב כי יעמוד בכל חובותיו מבחינת תשלומי שכר ותשלומים סוציאליים לכל עובדיו במהלך ההתקשרות. **יש לחתום על נספח י"ד.**
- 2.4.6. אין חשש לקיומו של המציע כבעל הערת עסק חי. **יש לצרף הצהרה של רו"ח כי אין חשש לקיומו של המציע כבעל הערת עסק חי בנוסח נספח ט"ו.**
- 2.5. במכרז רשאים להשתתף רק מציעים אשר השתתפו במפגש הצגת הדוגמאות ע"י המזמין ואשר יתנו את המענה הנדרש בהתאם לנספח הטכני והעיצובי למכרז, כולל הצגת אישור מכון מוסמך כנדרש בסעיף 1.9 לפרק ג' לעיל.
- 2.6. הדוגמאות והאישורים ייבחנו על ידי הגורם המקצועי מטעם המזמין או מי מטעמו ויאושרו על ידו.
- 2.7. המציע סיפק במשך שלוש שנים רצופות מתוך 5 השנים האחרונות מהשנה שקדמה למועד פרסום המכרז, טקסטיל נשוא מכרז זה, או דומה לו, למוסד רפואי (בית חולים כללי, בית חולים גריאטרי, בית חולים לבר"ן (מודגש: בית אבות או קליניקה לא רלבנטיים לסעיף זה) **ממשלתני/ציבורי** בארץ בהיקף כספי של לפחות 1,000,000 ₪ במצטבר וצבר ניסיון חיובי. **לצורך הוכחת עמידה בתנאי סף זה, על המציע לצרף אישור בנוסח המצ"ב בנספח ה' למכרז בחתימת רו"ח**
- 2.8. תנאים אלה מהווים דרישה מוקדמת להשתתפות במכרז, אי מילוי תנאי ו/או אי צירוף מסמך כלשהו יגרום לפסילת ההצעה על הסף ובטרם הדיון בוועדת המכרזים.

2.9. מובהר, כי תנאי סף או אמת מידה המתייחסים למציע צריכים להתקיים במציע עצמו. קיום תנאי סף או אמת מידה בתאגיד קשור, באורגן של המציע, בבעל מניות או בכל גורם אחר - לא ייחשב כעמידה בתנאי הסף או באמת מידה, לפי העניין, אלא אם כן המזמין מצא לנכון ועל פי שיקול דעתו הבלעדי החליט להחשיב זאת כעמידה בתנאי הסף ו/או באמת המידה ובכפוף לעמידה בתנאים ו/או בדרישות שידרשו על ידי המזמין, כל שיהיו כאלה.

2.10. **מסמכי המכרז יחתמו בכל דף ע"י מורשה החתימה של החברה וחותמת החברה.**

3. **מעמדו המשפטי של המציע**

3.1. על המציע להיות תושב ישראל או תאגיד הרשום בישראל על פי דין, או תאגיד שאינו רשום בישראל ובלבד שיש לו נציג קבוע בישראל.

3.2. אם המציע הינו יחיד, עליו לצרף לטופס ההצעה אישור על היותו עוסק מורשה.

3.3. אם המציע הוא תאגיד, על המציע לציין בטופס ההצעה את שמות מורשי החתימה מטעמו ולצרף למסמכי ההצעה אישור מהמרשם הרלוונטי המעיד על רישום התאגיד, ואישור עו"ד או רו"ח בדבר זהות מורשי החתימה וסמכותם לחייב את המציע בחתימתם.

3.4. אם המציע הוא תאגיד שאינו רשום בישראל, עליו לצרף את פרטי נציגו בישראל.

4. **ערבות מכרז**

4.1. על המציע לצרף להצעתו ערבות בנקאית על סך 45,000 ₪ שתהיה בתוקף עד ליום 08/05/2022 בנוסח המצורף כנספח ו' למכרז.

4.2. המציע יציין על עותק ההצעה אליה מצורפת הערבות המקורית – "מצורפת ערבות מקורית".

4.3. אם יתארך תהליך בחירת ההצעות מכל סיבה, יהיה המזמין רשאי לדרוש מהמציע להאריך את תוקף הערבות בתקופה נוספת, כפי שימצא לנכון. אי הארכת תוקף הערבות, על אף בקשת המזמין, שקולה לחזרה מההצעה ותוביל לפקיעתה.

4.4. המזמין יהיה רשאי לחלט את הערבות, כולה או חלקה, בנסיבות המפורטות בתקנות חובת המכרזים, תשנ"ג-1993, ובכפוף לכל דין.

4.5. המזמין שומר לעצמו את הזכות להחזיק ברשותו את ערבויות המציעים שלא זכו במכרז 60 יום לאחר סיום ההליכים המכרז, זאת למקרה שייווצר צורך להכריז על מציע כזוכה במכרז עקב ביטול זכייתו של מציע אחר.

4.6. הצעה שלא צורפה אליה ערבות כנדרש – עלולה להיפסל על הסף ולא תידון כלל.

4.8. על המציע ל צ ר ף אישור מכון מוסמך, לעניין עמידות מוצריו כמעכבי בעירה להצעתו עבור שמיכות פליז ושמיכות עם מילוי פוך.

ח . תנאים נוספים

5. הספק מתחייב לספק הטובין למחסני המזמין על פי המפורט בכל הזמנת רכש וכמפורט להלן :

5.1. אספקת הטובין : עד 45 ימי עסקים מיום קבלת ההזמנה ובתאום עם מנהל מערך הטקסטיל, כאמור בסעיף 1.12 לעיל.

5.2. הספק מתחייב להחזיק במחסניו בכל עת במהלך תקופת ההתקשרות, טקסטיל, נשוא מכרז זה, בכמות של 10% לפחות מהיקף הרכש השנתי של המזמין, עם לוגו 'משרד הבריאות'. המלאי יתייחס לקבוצת פריטים נבחרים בלבד: מצעים (כלי מיטה), מגבות, שמיכות, חיתולים.

6. ערבות ביצוע

כבטחון לקיום התחייבויותיו עפ"י ההסכם נספח א' יצרף הזוכה במכרז, במעמד **חתימת ההסכם**, ערבות בנקאית לביצוע, בלתי מותנית צמודה למדד המחירים לצרכן בסך 5% בתוספת מע"מ מערך הצעתו בנוסח המצורף **כנספח ט'** ושתהיה בתוקף ל-90 ימים נוספים מתום תקופת ההסכם.

המזמין יהיה רשאי לחלט את הערבות, כולה או חלקה, ככל שזוכה לא יעמוד בהתחייבויותיו בהסכם. וכל דין.

7. דרישה למידע נוסף או הבהרות

- 7.1. ועדת המכרזים תהא רשאית לבקש מכל מציע, בכל שלב של המכרז, מידע נוסף ו/או הבהרות בכתב ו/או בעל פה, להצעה ובלבד, שלא יהיה בכך כדי לאפשר למציע לשנות את הצעתו או להעניק לו יתרון בלתי הוגן על פני מציעים אחרים. ההבהרות יהיו חלק בלתי נפרד מההצעה.
- 7.2. ועדת המכרזים תהא רשאית לדרוש מכל מציע השלמת מידע חסר, המלצות או אישורים המתייחסים לדרישות המפורטות במכרז, לצורך בחינת עמידתו של המציע בתנאי המכרז, וכן לבצע כל פעולה אחרת הדרושה לבחינת ההצעה.
- 7.3. ועדת המכרזים תהא רשאית להורות על תיקון פגם שנפל בהצעה או להבליג על הפגם, אם מצאה כי אין בכך כדי לפגוע בשוויון בין המציעים או כי החלטה זו משרתת באופן המרבי את תכליתו של מכרז זה.

8. הצעה מסויגת, מותנית, תכסיסנית או הפסדית

- 8.1. מציע לא יסייג את הצעתו או יתנה אותה באופן שאינו עולה בקנה אחד עם דרישות המכרז. המזמין יהיה רשאי לפסול הצעה מסויגת או מותנית או להתעלם מהסייג או מהתנאי, מטעמים שיירשמו.
- 8.2. מציע הסבור כי דרישות המכרז ראויות להתניה או להסתייגות, רשאי להעלות את השגותיו או הערותיו במסגרת הליך ההבהרות וזאת לא יאוחר מהמועד שנקבע לעיל.
- 8.3. המזמין יפסול הצעה תכסיסנית או שיש בה משום חוסר תום לב, או הצעה שמהניתוח שלה עולה, כי היא הפסדית או שאין לה בסיס כלכלי ברור ומוצק שניתן להסבירו.

9. ביטול

- 9.1. המזמין יהיה רשאי, בכל שלב של המכרז, לבטל את המכרז וכן יהיה רשאי לפרסם מכרז חדש.
- 9.2. החליט המזמין לבטל את המכרז/לפרסם מכרז חדש כאמור, לא תהא למי מהמציעים כל טענה ו/או דרישה ו/או תביעה כלפי המזמין ו/או מי מטעמו בקשר לכך, לרבות לא זכות לסעד של אכיפה ו/או פיצויים חיוביים בשל ביטול המכרז.

10. מטבע

- 10.1. סכום כסף או ערכו של פריט שעל המציע לנקוב בו, יהיה נקוב **במטבע ישראלי (₪) בלבד**.
- 10.2. לא צוין סוג המטבע, ייחשב המחיר שהוצע על ידי המציע כנקוב בשקלים חדשים.

11. קניין המזמין במסמכים

11.1. מסמכי המכרז הינם רכוש של המזמין ואין לעשות בהם כל שימוש, אלא לצורך הגשת ההצעות במכרז זה.

12. היררכיה בין מסמכים

12.1. החוזה על נספחיו, מהווה חלק בלתי נפרד ממסמכי המכרז.

בכל מקרה של סתירה בין נוסח המכרז לבין נוסח ההסכם, ייעשה מאמץ ליישב בין הנסחים, ובכל מקרה הסתירה תתפרש לטובת המזמין.

13. פרשנות

13.1. ביטויים המופיעים בלשון יחיד משמעם גם בלשון רבים ולהיפך; ביטויים המופיעים בלשון זכר משמעם גם בלשון נקבה ולהיפך.

13.2. כותרות הסעיפים במכרז ובנספחיו הן למטרות נוחות ולא ישמשו לצרכי פרשנות.

14. סמכות שיפוט

14.1. סמכות השיפוט הבלעדית לדון בתובענה שעילתה במכרז זה נתונה לבית המשפט המוסמך בתל-אביב יפו.

15. התחייבות לעמידה במפרטים לאורך כל תקופת ההתקשרות: 'דוגמא מאושרת' ברמת מוצר/מידה

15.1. המשתתף יצרף להצעתו 2 יחידות כדוגמא מכל מוצר ומכל מידה/גודל (S,M,L,XL לא נדרשות דוגמאות מעבר ל XL) המוצע על ידו למכרז זה; הדוגמאות יסומנו על פי המקרא המפורט בנספח ג'- הצעת מחיר. כל זוג פריטים ייארזו בשקית הכוללת את הנתונים כמצוין במדבקה בנספח י'.

15.2. על המציע לצרף לדוגמאות הצהרה, בחתימת מורשה חתימה, כי המציע מתחייב לעמוד בדרישות מפרט הבדים ולספק ביגוד נשוא מכרז זה אך ורק בהתאם לדוגמאות שצירף.

15.3. מובהר כי המוצר המאושר ואשר דוגמא ממנו תישאר בידי עורך המכרז, מחייבת את המציע לכל אורך תקופת המכרז.

15.4. מובהר, כי המזמין או מי מטעמו יבצעו בדיקות תקופתיות של הטובין שיסופקו, כדי לוודא עמידה במפרט הטקסטיל וככל, שיימצא שהטובין אינם זהים לדוגמא שסופקה ואושרה כמפורט לעיל וואו שהטובין הנם בניגוד לדרישות המפרט, יהיה רשאי המזמין לחייב את הספק בפיצוי מוסכם ו/או לבטל את ההתקשרות לאלתר.

תצהירים, אישורים ומסמכים נדרשים

מבלי לגרוע מהדרישות לצירוף מסמכים המפורטות במכרז, על המציע לצרף להצעתו את המסמכים הבאים:

15.4.1. כתב ערבות מכרז מקורי התואם את הנוסח המצורף כנספח ו' למכרז. כתב הערבות המקורי יצורף לעותק המקורי של ההצעה.

15.4.2. העתק תעודת ההתאגדות של המציע חתומה על ידי מנהל המרשם הרלבנטי (אם המציע הוא תאגיד) או העתק תעודת עוסק מורשה לפי חוק מס ערך מוסף, תשל"ו-1975.

15.4.3. אישור תקף בדבר ניהול ספרים כדין, כנדרש לפי חוק עסקאות גופים ציבוריים, תשל"ו-1976.

15.4.4. אישור עו"ד או רו"ח בדבר זהות מורשי החתימה וסמכותם לחייב את התאגיד בחתימתם.

- 15.4.5. החוזה, כשהוא חתום בר"ת בכל דף ובאופן מלא במקום המסומן על ידי מורשי החתימה של המציע.
- 15.4.6. מפרטים
- 15.4.7. אישור מעבד בעירה ע"י מכון מוסמך, לשמיכות מהסוגים השונים.
- 15.4.8. טופס הצעת הגשת הצעה- נספח ג' למכרז כשהוא חתום באופן מלא ע"י מורשי החתימה.
- 15.5. בנוסף, אם עסקו של המציע הוא בשליטת אישה, כמשמעות הדבר בסעיף 2ב' לחוק חובת המכרזים, תשנ"ב-1992, יצרף המציע להצעתו אישור כנדרש בחוק ותצהיר מאומת ע"י עו"ד, המאשר זאת.
- 15.6. כמו כן, ככל שמציע מבקש לקבל העדפה בהתאם להוראות תקנות המכרזים (העדפת תוצרת הארץ) התשנ"ה-1995 (להלן: "התקנות"), עליו לצרף למסמכי הצעתו, אישור רו"ח לעניין המרכיב הישראלי במחיר של כל טובין לשם קבלת העדפה כאמור והצהרה מטעמו והכל כנדרש בתקנות.
- 15.7. לתשומת לב: על המציע לוודא כי **המספר המזהה (לדוגמא מס' ח.פ. או מס' עוסק מורשה)** בכל המסמכים המוגשים מטעמו, לרבות תעודת ההתאגדות, אישורי רשויות המס וכיו"ב, **יהיה זהה**. אם אין התאמה במספר המזהה, על המציע לצרף אישור או הסבר מטעם הרשויות המוסמכות לכך בדבר אי ההתאמה.
- 15.8. ועדת המכרזים רשאית לדרוש מהמציע מסמכים נוספים או חלופיים על אלה המפורטים לעיל, אם סברה כי הדבר דרוש לה לשם הכרעה במכרז.

ט. אופן התנהלות המכרז

16. הליך הבהרות

החל מיום פרסום המכרז ועד ליום **19/01/2022** רשאי כל אדם לפנות למזמין בכתב באמצעות דואר אלקטרוני sharonz@wmc.gov.il ולהעלות כל בקשה להבהרה או שאלה הקשורה במכרז או בהתקשרות שתבוא בעקבותיו. יש לוודא כי הפניה התקבלה אצל המזמין באמצעות מייל חוזר ("אישור קבלה");

16.1. על הפונה לציין בפנייתו את מספר המכרז, את פרטיו ואת פרטי ההתקשרות עמו לצורך קבלת תשובה, לרבות טלפון, כתובת ודואר אלקטרוני.

16.2. את השאלות יש להעביר בקובץ וורד בלבד ורק בפורמט להלן:

סעיף במכרז	עמוד במכרז	נושא	פירוט השאלה בקצרה

16.3. המזמין אינו מתחייב להשיב לכל השאלות או לשאלות שיומצאו לאחר המועד האחרון הקבוע לעיל להגשת הבהרות. התייחסות לפניות תפורסם באתר האינטרנט של מנהל הרכש ותישלח בדוא"ל לכל מי שנרשם אצל רכזת המכרזים, כנדרש לעיל, מבלי לחשוף את זהות הפונה. התייחסויות אלה יהיו חלק בלתי נפרד ממסמכי המכרז ועל המשתתף לצרף למסמכי המכרז את מסמך הבהרות חתום על ידו בחתימה וחותרת בכל אחד מהעמודים.

16.4. המזמין רשאי לשנות את תנאי המכרז עד למועד הגשת ההצעות. הודעה על השינוי תפורסם באתר האינטרנט של מנהל הרכש ותישלח בדוא"ל לכל מי שנרשם אצל רכזת הרכש, כנדרש לעיל.

16.5. על המתמודדים להתעדכן, על אחריותם הבלעדית, באתר האינטרנט בדבר תוכן התשובות לשאלות ההבהרה ובדבר שינויים בתנאי המכרז.

הגשת הצעה

- א. יש להגיש את קובץ המכרז בשלמותו כפי שפורסם, לא לפרק עמודים ולא להגיש דפים בודדים מהקובץ.
- ב. לקובץ המלא שפורסם ויוגש, יש לצרף את המסמכים הנלווים, מדיה דיגיטלית ככל שנדרש, והנספחים למיניהם + טבלת הצעת המחיר (בלבד) בעותק דיגיטלי.
- ג. את ההצעות יש להגיש במעטפה סגורה, עליה ירשם שם המכרז ומספרו **וללא זיהוי המגיש**, עד לתאריך 08/02/2022 בשעה 14:00 (להלן: "המועד הקובע") לאחת מתיבות המכרזים 1,2 הנמצאות בקומת מרתף ליד אפסנאות טכנית.
- ד. הגשת הצעה במועד המצוין לעיל הינה באחריות המציע. הצעה שתוגש במועד מאוחר יותר - לא תיבחן.
- ה. בשום מקרה אין להגיש את הצעה בדואר אלקטרוני או בכל דרך אחרת שאיננה נזכרת במכרז זה במפורש.
- ו. כל עמוד מכלל מסמכי המכרז ייחתם בחותמת המציע ובחתימתו. מקום בו נדרשת חתימת המציע, ייחתם על ידי מורשה חתימה מטעם המציע.
- ז. הגשת הצעה החתומה מהווה ראייה חלוטה לכך שהמציע קרא את כלל מסמכי המכרז, הבין את האמור בהם ונתן להם את הסכמתו הבלתי מסויגת.
- ח. כל ההוצאות מכל מין וסוג שהוא הכרוכות בהכנת הצעה למכרז וההשתתפות בו - יחולו על המציע בלבד.

17. מבנה הצעה

- 17.1. הצעת המחיר תוגש באמצעות **טופס הצעה (נספח ג' למכרז)** המציע יפרט בטופס הצעה את המידע הנדרש באופן מלא ומדויק, וימספר את דפי הצעה והנספחים.
- 17.2. על המציע לצרף לטופס הצעה את המסמכים המפורטים בטופס הצעה ולסמן על גבי כל מסמך את הסעיף בטופס הצעה אליו הוא מתייחס.
- 17.3. מסמכים שהמציע רשאי לצרף ושאינם מהווים חלק מטופס הצעה יצורפו כשהם מתויקים בכריכה נפרדת (תיק, קלסר) ומסומנים בהפניה לסעיף הרלבנטי בטופס הצעה.
- 17.4. המציע אינו רשאי לצרף לטופס הצעה כל מסמך- בכל מדיה שהיא - שאינו נדרש במפורש או שהגשתו לא הותרה במפורש. המזמין יתעלם ולא יתחשב בצירוף כאמור. על אף האמור לעיל, בטבלאות שבהן חסרות שורות לצורך מתן מענה למכרז, רשאי המציע להוסיף שורות ו/או דף מצולם של הטבלה המרחיב את מספר השורות לצורך הפירוט הנוסף. הדף המצולם יוצמד לטופס הצעה במקום שבו מפורטת הטבלה.
- 17.5. הצעה תוגש בעברית בלבד. מסמכים מצורפים שאינם בעברית או באנגלית – יש לתרגם לעברית ולצרף להצעה גם את המסמכים בשפת המקור.
- 17.6. טופס הצעה, לרבות המסמכים המצורפים אליו, מהווה חלק בלתי נפרד ממסמכי המכרז, ומחייב את המציע לכל דבר וענין. עם זאת, במקרה של סתירה בין טופס הצעה לבין גוף המכרז, יגבר האמור בגוף המכרז.

17.7. שיקולים מנחים

אמות המידה:

מחיר: 80%
איכות: 20%, כמפורט:

- א. 10% לזמן אספקה הקצר ביותר לפי זמני האספקה המינימליים כפי שצוינו בסעיף 5.1 לעיל.
 ב. 10% שירותיות.

מובהר כי המזמין יפנה לממליצים (שבנספח ה'), בתי החולים השונים, לקבלת משוב/ניקוד מ 1-10. משוב זה ישמש לקביעת אמת המידה של האיכות.

18. תוקף ההצעה

- 18.1. ההצעה תעמוד בתוקפה עד להחלטה בדבר ההצעות הזוכות ולמשך 120 ימים נוספים לאחר מתן ההחלטה, וזאת למקרה שבו מציע שזכה במכרז יחזור בו מהצעתו או שההתקשרות החוזית עמו תסתיים טרם זמנה מכל סיבה שהיא. בנסיבות אלה רשאית ועדת המכרזים להכריז על בעל ההצעה הבאה אחריה בטיבה כזוכה במכרז, ובלבד שבמועד קבלת ההחלטה ממשיכים להתקיים במציע תנאי הכשירות שהיוו תנאי סף להשתתפות במכרז.
- 18.2. ועדת המכרזים רשאית לבחור בהצעה הבאה בטיבה כאמור לעיל, גם לאחר חלוף 120 יום ממועד ההחלטה בדבר ההצעה הזוכה, ובלבד שהמציע נתן לכך את הסכמתו.

19. חתימה על החוזה

- 19.1. המזמין יחתום על החוזה עם הזוכים במכרז.
- 19.2. כתנאי לחתימת החוזה על ידי המזמין, יידרש הזוכה להמציא למזמין, בתוך המועד שייקבע בהודעת הדרישה ולא יאוחר מ7 ימי עבודה את כל המסמכים, ההתחייבויות והאישורים המפורטים בחוזה לרבות, ערבות ביצוע ואישור קיום ביטוחים.
- 19.3. אי המצאת המסמכים בתוך המועד שהוקצב לכך מהווה הפרה של תנאי המכרז. במקרה כזה תהיה ועדת המכרזים רשאית להכריז על ביטול זכייתו של המציע במכרז, וכן לחלט את הערבות שצורפה על ידי המציע להצעה. כל זאת מבלי לגרוע מזכותו של המזמין להיפרע מהמציע בגין כל נזק נוסף שייגרם לו כתוצאה מההפרה.
- 19.4. במקרה של אי המצאת המסמכים כאמור, או במקרה של הפרה אחרת של החוזה בסמוך לאחר חתימתו, רשאית ועדת המכרזים לבחור במציע הבא בתור כזוכה במכרז, והאמור לעיל, ולרבות בסעיף קטן זה, יחול על הזוכה החלופי.

י. כללי

20. העדפת תוצרת הארץ

מובהר כי תנתן העדפה לרכישת טובין מתוצרת הארץ, בהתאם לתקנות חובת המכרזים (העדפת תוצרת הארץ), תשנ"ה-1995. כתנאי לקבלת ההעדפה, ככל שהיא רלוונטית למכרז זה, על המציע לצרף להצעה אישור רו"ח בדבר שיעור המרכיב הישראלי במחיר ההצעה, בהתאם לתקנות האמורות וכמפורט בסעיף 15.6 לעיל.

21. דרישה למידע נוסף או הבהרות

- 21.1. ועדת המכרזים רשאית לבקש מכל מציע, בכל שלב של המכרז, הבהרות בכתב או בעל פה להצעה, ובלבד שלא יהיה בכך כדי לאפשר למציע לשנות את הצעתו או להעניק לו יתרון בלתי הוגן על מציעים אחרים. הבהרות יהיו חלק בלתי נפרד מההצעה.

21.2. ועדת המכרזים רשאית לדרוש מכל מציע השלמת מידע חסר, המלצות או אישורים המתייחסים לדרישות המפורטות במכרז, לצורך בחינת עמידתו של המציע בתנאי המכרז, וכן לבצע כל פעולה אחרת הדרושה לבחינת ההצעה.

21.3. ועדת המכרזים רשאית להורות על תיקון פגם שנפל בהצעה או להבליג על הפגם, אם מצאה כי אין בכך כדי לפגוע בשוויון בין המציעים או כי החלטה זו משרתת באופן המרבי את תכליתו של מכרז זה.

22. עיון במסמכי המכרז ובהצעה הזוכה

22.1. ועדת המכרזים תאפשר למציע שהפסיד במכרז לעיין בפרוטוקול ועדת המכרזים ובמסמכי ההצעה/ות הזוכה/ות, בהתאם לקבוע בתקנה 21(ה) לתקנות חובת המכרזים, תשנ"ג-1993, בהתאם לחוק חופש המידע, תשנ"ח-1998 ובהתאם להלכה הפסוקה.

22.2. מציע הסבור כי חלקים מהצעתו כוללים סודות מסחריים או סודות עסקיים (להלן: "**חלקים סודיים**"), שלדעתו אין לאפשר את העיון בהם למציעים אחרים, יציין במפורש בטופס ההצעה מהם החלקים הסודיים ויסמנם באופן ברור (במרקר צהוב). מציע שלא סימן חלקים בטופס ההצעה כסודיים יראוהו כמי שמסכים למסירת ההצעה כולה לעיון מציעים אחרים, אם יוכרז כזוכה במכרז.

22.3. סימון חלקים בהצעה כסודיים מהווה הודאה בכך שחלקים אלה סודיים גם בהצעותיהם של המציעים האחרים, ומכאן שהמציע מוותר על זכות העיון בהם.

22.4. יודגש כי שיקול הדעת בדבר היקף זכות העיון של המציעים הוא של ועדת המכרזים בלבד.

22.5. אם תחליט ועדת המכרזים לאפשר עיון בחלקים המפורטים בהצעת הזוכה שהזוכה הגדירם כסודיים, היא תיתן התראה לזוכה ותאפשר לו להשיג על כך בפניה בתוך פרק זמן סביר. אם תחליט ועדת המכרזים לדחות את ההשגה, היא תודיע על כך לזוכה בטרם מסירת החומר לעיונו של המבקש.

22.6. מבלי לגרוע מהאמור לעיל, יודגש כי **שמו וכתובתו של המציע, ניסיונו, לקוחותיו והמחיר שהוצע על ידו לא יהוו סוד מסחרי או עסקי**, בכל מקרה.

23. הליך בחירת הזוכה

23.1. המכרז מחולק לפי סלים כמפורט בנספח ב'. ספק רשאי להגיש הצעה לכל הסלים או לחלקם, על פי שיקול דעתו. הצעה לסל תהיה לכל פריטי הסל ולא תינתן אפשרות להגיש לפריטים בודדים מתוך הסל.

23.2. **הליך הבחירה בכל סל וואו פריט ייעשה לפי הציון המשוקלל הגבוה ביותר. המזמין בהתאם לשיקול דעתו יוכל לבחור בסל או בפריט כזוכה במכרז.**

נספח א' למכרז מס' 33/21 – הסכם ההתקשרות

תאריך

הסכם לייצור ואספקת מוצרי טקסטיל (מוצרי ביגוד, מצעים, שמיות, כריות ועוד)

בין המרכז הרפואי ע"ש א. וולפסון, מרח' הלוחמים 62, חולון ("המזמין")
לבין _____, מרח' _____, _____ ("הספק")

1. כל מסמכי המכרז על נספחיו מהווים נספחים להסכם זה משלימים אותו ומחייבים את הספק לאורך כל תקופת ההתקשרות.

תקופת ההסכם

2. הסכם זה הינו לתקופה של 12 חודשים מיום חתימתו על ידי הצדדים. למזמין עומדת האופציה להאריך את ההסכם ב- 4 תקופות נוספות של עד 12 חודשים כל אחת, על ידי מתן הודעה לספק. יודגש כי הארכת ההתקשרות במסגרת האופציה, תהא על פי שיקול דעתו הבלעדי של המזמין, הן לצורך מימוש האופציה והן לצורך קיצור תקופת האופציה.

3. על אף האמור, התחייבויות הספק יחולו גם לאחר תום תקופת ההסכם, עד לתום תקופת האחריות על הטובין שיספק על פי ההסכם.

4. המזמין רשאי להביא הסכם זה לידי סיום בכל עת ומכל סיבה שהיא, על ידי מתן הודעה בכתב לספק 30 יום מראש.

5. מבלי לגרוע מהוראות הסכם זה ובנוסף להן, מסכימים הצדדים כי בקרות אחד מהמקרים המפורטים להלן תהא למזמין הזכות לסיים את ההסכם לאלתר, בכפוף למתן הודעה מראש ובכתב של 14 ימים, והספק יחשב כמי שהפר את ההסכם בהפרה מהותית:

א. פיגור ו/או אי עמידה בלוחות הזמנים בתקופת ביצוע השירותים נשוא הסכם זה.

ב. בכל מקרה בו יורשעו בתביעה פלילית הספק ו/או נושאי משרה בו בין בישראל ובין מחוצה לה.

ג. במקרה שבו יתבצעו שינויי בעלות ו/או שליטה בספק העשוי להשפיע על התחייבויותיו.

ד. במקרה בו ימונה כונס נכסים, נאמן או מפרק לנכסי הספק, כולם או חלקם ו/או תוגש בקשה למינוי כאמור, זמני או קבוע, שלא בוטלה תוך 30 ימים וכן במצב של בקשה להסדר נושים וצו הקפאת הליכים;

ה. במקרה בו הספק יוכרז כפושט רגל או בפירוק;

ו. אם נמצא כי הספק העביר לצד ג' מידע השייך למזמין או לגורמי הבריאות, מבלי שקיבל לכך אישור מראש ובכתב.

ז. תהיה חובה לעשות כן בהתאם להוראה על פי דין, או הוראה מחייבת רגולטורית או החלטת בית משפט או ערכאה משפטית אחרת.

ח. הספק הפר איזו מהתחייבויותיו על פי הסכם זה, וההפרה לא תוקנה בתוך 7 ימים ממועד מתן הודעת הפרה.

ההתקשרות

6. על פי דרישת המזמין, הספק יספק למזמין מעת לעת ולפי צרכיו המשתנים של המזמין, את המוצרים נשוא מכרז זה (להלן: "הטובין") המפורטים בהצעת המחיר (נספח ג' למכרז) ואשר מאפייניהם מפורטים במפרט הנלווה לו שהועברו על ידי הספק כחלק מהצעתו במכרז.

7. הספק מודע לכך כי הכמויות המופיעות בנספח ג' למכרז – טופס הצעת המחיר מהוות הערכה ו/או אומדן בלבד ויכול שיקטנו או יגדלו, וכן כי המזמין אינו מחויב לרכוש כמות כלשהי מהספק ולספק לא תהיה כל טענה כלפי המזמין לעניין זה. מובהר כי הרכש, יהיה בהתאם לצרכי המזמין בלבד.

8. הספק מצהיר כי הוא בעל הידע, הניסיון וכוח האדם המקצועי; יש ויהיו ברשותו האמצעים והאישורים הנדרשים לביצוע התחייבויותיו על פי הסכם זה ועל פי דין, ככל שיידרשו; הוא יבצע את חיוביו במיומנות, ביעילות ובזהירות; הוא ממלא וימלא במשך תקופת ההסכם אחר הוראות הדין החלות עליו כמעביד כיצור, כיבואן, משווק, מאחסן או מוביל של הטובין; הוא בעל הזכויות לשיווק או הפצת הטובין והוא אינו מפר ולא יפר בתקופת ההסכם זכויות של צד שלישי, לרבות זכויות קניין רוחני.

הטובין, הזמנה ואספקה

9. הטובין שיסופקו על ידי הספק יהיו בהתאם למפרטים המצורפים והדוגמאות שסופקו בעת הגשת המכרז ואושרו על ידי המזמין, באיכות מעולה, חדשים, תקינים, ראויים לשימוש ויתאימו לדרישות התקנים הישראליים המתאימים.
10. למזמין ניתנת האפשרות לבצע בדיקה של מכון מוסמך עבור הפריטים שמסופקים ע"י הזוכה מעת לעת לאורך כל תקופת ההתקשרות.
- ככל שיימצא שהינם בניגוד לדרישות המפרט ו/או הדוגמא המאושרת, יהיה רשאי המזמין לבטל את ההתקשרות לאלתר, להחזיר לספק את הטובין ולחייבו בפיצוי בגובה הפער בין מחיר הטובין לבין המחיר שישולם עבור טובין חדשים מספק אחר בתוספת תקורה.
11. הספק יספק למזמין טובין מהסוג ובכמות שיפורטו בהזמנות שיועברו לספק מעת לעת במייל, במועד שנקבע בהזמנה, במקום שנקבע בהזמנה ובתיאום מראש מול מנהל מערך הטקסטיל.
12. נציג המזמין שיקבל את הטובין יבדוק ויאשר את קבלתם בחתימתו על תעודת משלוח, והוא רשאי לסרב לקבלם אם הם אינם עונים על דרישות ההסכם. עם אישור נציג המזמין תעבור הבעלות בטובין מהספק למזמין.
13. מועד אספקה- לא יאוחר מ-45 ימי עסקים ממועד הוצאת ההזמנה.
14. האריזה והמשלוח יהיו בהתאם לאמור בנספח י"א למסמכי המכרז.

אחריות לטובין

15. הספק יתקן כל פגם, נזק, קלקול, ליקוי או אי התאמה, או יחליף פריט פגום כאמור, לפי דרישת המזמין ומיד עם דרישתו.

פיצוי בגין פיגור באספקה

16. מבלי לגרוע מכל זכות העומדת למזמין על פי דין ו/או הסכם זה ובנוסף להם, מתחייב הספק לפצות בפיצוי מוסכם את המזמין, בגין כל פיגור באספקת הפריטים נשוא הסכם זה מהמועד שנקבע לאספקת הטובין בהזמנה או בהסכם בכתב שנערך בגינה. הפיצוי יידרש במקרה בו יאלץ המזמין לרכוש מספק אחר את הפריטים עקב אי עמידה בזמני האספקה כאמור. גובה הפיצוי יהיה בסך השווה לתשלום היתר ששולם על ידי המזמין לספק האחר לעומת התשלום שהיה מועבר לספק בגין אספקת הפריטים במועד. מוסכם, כי הפיצוי יקוזז מתשלומים המגיעים לספק מהמזמין גם בגין אספקות אחרות.
- הספק מתחייב כי לא יעלה כל טענה לפיה נקבע הסכום האמור כקנס.

ביטוח

- 16.1. הספק מתחייב לערוך ולקיים ביטוחים הולמים, ככל שנהוגים בתחום פעילותו (לפי העניין: ביטוח חבות מעבידים, ביטוח אחריות כלפי צד שלישי, ביטוח רכוש, ביטוח אחריות מקצועית, ביטוח חבות מוצר, ביטוח עבודות קבלניות, ביטוח משולב אחריות מקצועית/מוצר, ביטוחי כלי רכב), בגבולות אחריות סבירים בהתאם לאופיו והיקפו של הסכם זה. ככל שיועסקו על ידי הספק קבלני משנה, עליו לדרוש כי הללו יערכו ביטוחים כנ"ל או לחילופין לכלול בביטוחיו כיסוי לפעילותם.

- 16.2. הספק יוודא כי בכל ביטוחיו המתייחסים לשירותים נשוא ההתקשרות, תיכלל הרחבת שיפוי כלפי מדינת ישראל – משרד הבריאות, המרכז הרפואי הלל יפה בגין אחריותם למעשי ו/או מחדלי הספק. 16.3. הספק יוודא כי בכל ביטוחיו המתייחסים לשירותים נשוא ההתקשרות ייכלל סעיף ויתור על זכות התחלוף/השיבוב כלפי מדינת ישראל – משרד הבריאות, המרכז הרפואי הלל יפה עובדיה והפועלים מטעמה (ויתור כאמור לא יחול בגין נזק בזדון).
- 16.4. המזמין שומר לעצמו את הזכות לקבל מהספק אישור על קיום ביטוח או העתקי פוליסות, לפי דרישה.

אחריות לנזקים

17. הספק יישא באחריות באופן בלעדי לכל פגיעה, אובדן, נזק, הוצאה או הפסד שנגרמו למזמין ו/או למטופליו/ עובדיו/ מבקריו, לגורמי הבריאות ו/או למי מטעמם ו/או למי מעובדיהם ו/או לכל אדם, לרכוש או לגוף, באופן ישיר או עקיף, עקב מעשה או מחדל של הספק או מי מטעמו, לרבות עובדיו, שלוחיו, מועסקיו וקבלני המשנה שלו, במסגרת פעולתם על פי הסכם זה או כתוצאה מהפרת התחייבויות הספק על פי ההסכם או על פי דין.
18. הספק יפצה את המזמין ו/או מי מטעמו, מיד עם דרישה ראשונה, על כל פגיעה שהספק אחראי לה כאמור, וכן ישפה את המזמין ו/או מי מטעמו, מיד עם דרישה ראשונה, בגין כל סכום ששילמו או שחויבו לשלם, בעקבות דרישה או תביעה שהוגשה נגדם ואשר האחריות בגינה מוטלת על הספק כאמור, לרבות הוצאות משפטיות ושכ"ט עו"ד.

התמורה

19. תמורת אספקת הטובין וביצוע יתר התחייבויות הספק, יהיה הספק זכאי לתמורה בהתאם למכפלת מחירי הטובין הבודדים בהצעת המחיר של הספק למכרז (נספח ג') המהווה חלק בלתי נפרד מהחוזה, במספר היחידות של הטובין שסופקו בפועל למזמין, כפי שאושרו על ידי המזמין, או לתמורה בשיעור נמוך יותר שהוסכם עליה בין הצדדים.
20. מחירי הטובין שהוצעו על ידי הספק כאמור לעיל בנספח ג' לא ישתנו מכל סיבה שהיא, לרבות בגין שינוי היקף ההזמנות או שינויים שיחולו במשק. מחירי הקטלוג לא יהיו צמודים למדד כלשהו.
21. התמורה היא סופית ומלאה בגין כל התחייבויות הספק, לרבות אספקה, הובלה ואחריות. על אף האמור, יתווסף לתמורה מע"מ כדין כנגד חשבונית מס.
22. למען הסר ספק, הספק לא יהיה זכאי לתשלום כלשהו כל עוד נציג המרכז הרפואי לא אישר, כי אספקת הטובין אכן הושלמה.
- אין בתשלום התמורה כדי לשחרר את הספק מאחריותו ו/או כדי לגרוע מזכות המרכז הרפואי להעלות טענות כנגד הספק בגין רשלנות, ביצוע לקוי, פגמים, מרמה וכל עילה נוספת על פי כל דין.

אופן התשלום

23. לצורך תשלום התמורה יעביר הספק למזמין חשבונית מס עבור הטובין שסופקו בפועל למזמין ו/או לגורמי הבריאות, בצירוף העתקים של תעודות המשלוח שהחשבונית מתייחסת אליהן, והחתומות על ידי המזמין.
24. הספק יגיש למזמין, בתחילת כל חודש, חשבון עבור השירות שניתן בחודש הקודם. התמורה תשולם בתנאי שוטף + 60 מיום האישור של הגורם המקצועי ומותנה בקיום הזמנת עבודה חתומה ע"י מורשי החתימה מטעם המזמין.
25. בהתאם לסעיף 12(ג)(1) לחוק מוסר תשלומים לספקים, התשע"ז-2017, המזמין מוחרג ממועדי התשלום הקבועים בחוק זה.
26. החשבוניות ושוברי ההזמנות יכללו את כל הנתונים הנדרשים, כגון: שם המזמין, תאריך ההזמנה, סוגי המוצרים שהובאו, הכמויות, המחירים וכדומה.

27. המחירים ותנאי ההצמדה יהיו על פי הוראות החשב הכללי. קרי, התעריפים יעודכנו ותתווסף הצמדה למדד המחירים (שלילית או חיובית), החל מתום החודש ה-18 למועד האחרון להגשת ההצעות. מדד הבסיס לצורך חישוב ההצמדה הינו המדד האחרון הידוע ביום הגשת ההצעות.
28. על אף האמור לעיל, אם במהלך ה-18 חודשים הראשונים של ההתקשרות יחול שינוי במדד המחירים לצרכן ושיעורו יעלה לכדי 4% ומעלה מהמדד הידוע ביום האחרון להגשת ההצעות, כפי שנקבע במכרז, תעשה התאמה לשינויים כדלהלן: שיעור ההתאמה יתבסס על השוואה בין מדד שהיה ידוע ממועד שבו עבר המדד את 4% לבין המדד הקובע במועד הגשת החשבון והכל, בהתאם לנהלי החשבון כפי שישתנו מעת לעת.
29. תנאי התשלום שנקבעו בהסכם/הזמנה הינם מוסכמים וקבועים מראש. לא תשולם עליהם כל תוספת.
30. תנאי לביצוע התשלום הוא שהספק ימציא למזמין, לפי דרישתו, אישור תקף בדבר ניהול ספרים כדן, בהתאם לחוק עסקאות גופים ציבוריים (אכיפת ניהול חשבונות), תשל"ו-1976. המזמין ינכה במקור כל מס או תשלום אחר שחלה עליו חובת ניכוי מס במקור על פי דין, אם חלה. לדרישת המזמין, ימציא הספק אישור תקף בדבר גובה ניכוי מס במקור או פטור מניכוי.
31. התשלום יעשה באמצעות זיכוי חשבון הבנק של הספק.

תרופות

32. הפר הספק או צפוי להפר את התחייבויותיו על פי ההסכם, לרבות במקרה שבו הספק לא יספק את הטובין שהוזמנו עד למועד ההזמנה, יהיה המזמין רשאי לבטל את ההזמנה, להזמין את הטובין אצל ספק אחר או לבטל את ההסכם, והספק ישפה ויפצה את המזמין בגין כל הוצאה או נזק שנגרמו לו כתוצאה מהפרה כאמור; וזאת מבלי לגרוע מכל זכות או סעד אחרים הנתונים למזמין על פי ההסכם ו/או על פי דין, לרבות חוק החוזים (תרופות בשל הפרת חוזה), תשל"א-1970.
33. סעיפים 8,9,10,12,13,14,15,16,19 הם סעיפים יסודיים בהסכם והפרתם תהווה הפרה יסודית ובמקרה של הפרת איזה מהם, הצד המקיים יוכל לבטל הסכם זה לאלתר.
34. האמור לעיל אינו פוגע בזכויות החוקיות האחרות הקיימות למרכז הרפואי ע"ש א. וולפסון בקשר עם ביטול ו/או הפרת הסכם זה.
35. מבלי לגרוע מהאמור בהסכם זה יחולו על הפרת תנאי הסכם זה הוראות חוק החוזים (תרופות בגין הפרת חוזה), תשל"א – 1970.

קבלן עצמאי

36. הספק הוא קבלן עצמאי ולא יהיו בין הספק, עובדיו, שלוחיו וכל הבא מטעמו, לרבות קבלני משנה, לבין המזמין או מי מטעמו, יחסי עובד-מעביד. היה וייטענו יחסי עובד ומעביד כאמור, וכתוצאה מכך יגרמו למזמין או מי מטעמו הוצאות או נזקים, הספק ישפה את המזמין או מי מטעמו, מיד עם דרישה ראשונה, בגין כל הוצאה או נזק כאמור.
37. הספק לא ילין את עובדיו בביה"ח.

סודיות

38. הספק ישמור בסודיות מלאה כל מידע שיגיע לידי או לידי עובדיו במסגרת הסכם זה, לא יעשה בו שימוש אלא לצורך ביצוע התחייבויותיו על פי ההסכם, וינקוט את האמצעים הדרושים כדי למנוע הגעת מידע כאמור לצד שלישי.

קיזוז

39. המזמין רשאית לנכות ו/או לקזז מכל סכום שמגיע או שיגיע לספק ו/או למי מטעמו, מהמזמין ו/או מגורם הבריאות שעבורו מבוצעת הפניה ו/או ממי מטעמו, כל סכום שהספק חייב או יהיה חייב בתשלומו בהתאם לתנאי הפניה ו/או ההזמנה ו/או מכוח הסכם זה ו/או על פי דין ו/או מכוח כל עסקה אחרת ו/או הזמנה אחרת ו/או הסכם אחר ובכלל זה פיצוי בגין נזקים.

סמכות שיפוט והדין החל

40. סמכות השיפוט הייחודית והבלעדית בכל סכסוך ו/או מחלוקת שיתגלעו בין הצדדים והנובעים ו/או קשורים בהסכם זה ו/או בביצועו תהיה לבית המשפט המוסמך בתל אביב והמרכז בלבד ועפ"י הדין הישראלי.

שונות

41. הספק לא ישעבד, יעביר או ימחה הסכם זה או את זכויותיו או התחייבויותיו על פיו אלא אם נתקבלה לכך הסכמת המזמין מראש ובכתב.

42. לספק לא תהיה זכות עיכבון כלשהי כלפי המזמין.

43. ויתור, ארכה, או הקלה שניתנו על ידי צד להסכם למשנהו במקרה מסוים, לא יהוו תקדים למקרה אחר, ולא יהיה להם תוקף אלא אם נעשו בכתב.

44. לשינוי או תיקון הסכם זה לא יהיה תוקף אלא אם נעשה בכתב.

הודעה שתישלח מצד למשנהו לכתובת המפורטת בראש ההסכם יראו אותה כאילו נתקבלה כעבור 72 שעות מעת מסירתה בדואר; אם נשלחה בפקס – ביום העסקים שלאחר משלוחה, אם קיים בידי השולח אישור העברה; אם נמסרה ביד – בעת מסירתה.

לראיה באו הצדדים על החתום:

הספק

המזמין

נספח ב' למכרז מס' 33/21 – מפרטי איכות ועיצוב

1. שמיכות פליז - מפרט ב1
2. שמיכות פוך עם מילוי - מפרט ב2
3. מגבות - מפרט ב3
4. חיתולי טטרה - מפרט ב4
5. מצעים, טקסטיל שטוח - מפרט ב6
6. כריות הוליפייבר
7. כריות הולופייבר כולל כיסוי מגומם רחיץ - מפרט ב8
8. חולצת פיגימה למבוגר - מפרט ב10/1
9. מכנס פיגימה למבוגר - מפרט ב10/2
10. חולצת פיגימה לילד - מפרט ב11/1
11. מכנס פיגימה לילד - מפרט ב11/2
12. כותונת נשים - מפרט ב12
13. כותונת סינר למטופל - מפרט ב13
14. כותונת ליולדת - מפרט ב14
15. חולצת אחות/רופא - מפרט ב15/1
16. מכנס אחות/רופא - מפרט ב15/2
17. חולצת משק/כוח עזר - מפרט ב16/1
18. חלוק רופא - מפרט ב18
19. טקסטיל לחדר ניתוח
20. אוגרי כביסה

ב1: מפרט טכני - לשמיכות פליז

תינוק 1.2ב	מבוגר 1.1ב	תכונה / סוג שמיכה
80*100	150*200	גודל בס"מ
320	1,200	משקל בגרם

כללי: השמיכות יהיו שמיכות פוך מעכבות בעירה העומדות בסטנדרט דליקות. על המציע לצרף אישור מכון התקנים המעיד כי המוצר עומד בתקן הנ"ל. האישור יכלול גם אישור כי המילוי והמעטפת של השמיכה עשויים מחומר השומר את תכונת דיחוי-בעירה לנצח ואינו מוגבל למספר כביסות. על השמיכות יודפס כיתוב / לוגו של מרכז הרפואי, בהתאם לדוגמת שתאושר ותיקבע ע"י מרכז הרפואי. הלוגו יודפס בצורה מפורזת על פני השמיכה משני צדיה, הלוגו לא יודפס לכיוון אחד בלבד.

1. משקל

1.1. 400 גרם למטר רבוע

1.2. סטייה מקובלת: +/- 2%

1.3. שיטת הבדיקה: BS 71 part 4 (blankets suitable for use in the public sector) BS-5866/4

2. חומר גלם

2.1. פליז

3. תפירה

3.1. מכפלת 2 ס"מ סביב ארבע צלעות

3.2. תפירת מכפלת בתפר כיסוי דו מחט

4. גימור

4.1. גימור גוון צבע הבד יעמוד בתנאי כביסה מוסדית וזיהומית ע"פ חוזרי משרד בריאות בתוקף

5. תווית "שם"

5.1. סוג הרכב החומר של התווית: פוליאסטר, גודל: 6*2 ס"מ, רקע: לבן, כתב: שחור, מיקום חיבור: 10 ס"מ

מתחת לפינה לאורך, אופן חיבור: תפירה בשני צדדים, כיתוב: חודש ושנת יצור, הרכב הבד או חומר, שם ופרטי היבואן, מידה, הוראות כיבוס ויבוש (ע"פ ת.י. 572), סוג תפר: מחט אחת.

ב2: מפרט טכני - שמיכות פוך עם מילוי

מבוגר 2.1ב	תכונה / סוג שמיכה
150*200	גודל בס"מ
1,800	משקל שמיכה בגרם (כולל מילוי ובד מעטפת משני צדי השמיכה)

השמיכות יהיו שמיכות פוך מעכבות בעירה העומדות בסטנדרט דליקות. על המציע לצרף אישור מכון התקנים המעיד כי המוצר עומד בתקן הנ"ל. האישור יכלול גם אישור כי המילוי והמעטפת של השמיכה עשויים מחומר השומר את תכונת דיחוי-בעירה לנצח ואינו מוגבל למספר כביסות. על השמיכות יודפס כיתוב / לוגו של מרכז הרפואי, בהתאם לדוגמת שתאושר ותיקבע ע"י מרכז הרפואי. הלוגו יודפס בצורה מפורזת על פני השמיכה משני צדיה, הלוגו לא יודפס לכיוון אחד בלבד.

בד מעטפת:

1. חומר גלם – בד מעטפת

1.1. בד ארוג מחוט סינטטי מעקב בעירה העובר תהליך עיכוב כבר בשלב ייצור הסיבים (ולא בתהליך אשפרה על

בד גמור), על פי תקן לשמיכות עבור שימוש בשוק המוסדי

1.2. שיטת הבדיקה : BS-5866/4 (blankets suitable for use in the public sector part 4BS 7175

2. חיבור הבד מעטפת

2.1. ארג בד – 1X1

3. צפיפות הבד, מס' חוטים לאינטש רבוע

3.1. 144 חוטים לאינטש רבוע

4. משקל בד בגרם למטר רבוע

4.1. 150 גרם

4.2. סטייה מקובלת: 2% +/-

4.3. שיטת הבדיקה 5041 : ע"פ תקן פדרלי אמריקאי Federal Test Standard No. 191A

5. תווית "שם"

5.1. סוג הרכב החומר של התווית: פוליאסטר, גודל: 2*6 ס"מ, רקע: לבן, כתב: שחור, מיקום חיבור: 10 ס"מ

מתחת לפינה לאורך, אופן חיבור: תפירה בשני צדדים, כיתוב: חודש ושנת יצור, הרכב הבד, סוג חומר מילוי,

שם ופרטי היבואן, מידה, הוראות כיבוס ויבוש (ע"פ ת.י. 572), סוג תפר: מחט אחת.

מילוי שמיכה

6. משקל מילוי

6.1. 300 גרם למטר רבוע

6.2. סטייה מקובלת: 2% +/-

7. סוג מילוי

7.1. סיבים מעכבי בעירה

8. תפירה

8.1. תפירה בריבועים/מעוינים בגודל 20x20 ס"מ לחיזוק האחיזה של חומר המילוי לשמיכה

8.2. סגירת המוצר סביב בסרט בד מעכב בעירה

8.3. מכפלת 2 ס"מ סביב השמיכה בארבע צלעות

8.4. תפירת מכפלת בתפר כיסוי דו מחט

9. גימור

9.1. גימור גוון צבע הבד יעמוד בתנאי כביסה מוסדית וזיהומית ע"פ חוזרי משרד בריאות בתוקף

3: מפרט טכני - מגבות פרוטה

מפרט למגבת	תיאור מפרט	סוג הפריט
100% כותנה	חומר גלם	מגבת - 100*50 ס"מ
22/1	שעור מטווה לכותנה - <u>שתי</u>	
18/1	שעור מטווה לכותנה - <u>ערב</u>	
22	צפיפות הבד מס' חוטים לסמ"ר - <u>שתי</u>	
18	צפיפות הבד מס' חוטים לסמ"ר - <u>ערב</u>	
390	משקל בד <u>בגרם</u> למטר רבוע	

1. חומר גלם – הרכב הבד

1.1. ע"פ מפרט תקן ישראלי 629

1.2. שיטת הבדיקה 1200 : ע"פ תקן פדרלי אמריקאי Federal Test Standard No. 191A

2. שעור מטווה במס. אנגלי לכותנה

- 2.1. שיטת הבדיקה 1200 : ע"פ תקן פדרלי אמריקאי Federal Test Standard No. 191A
3. **צפיפות הבד, מס' חוטים לסנטימטר רבוע**
- 3.1. שיטת הבדיקה 1200 : ע"פ תקן פדרלי אמריקאי Federal Test Standard No. 191A
4. **משקל בד בגרם למטר רבוע**
- 4.1. 390 גרם למטר רבוע
- 4.2. סטייה מקובלת: $\pm 2\%$
- 4.3. שיטת הבדיקה 5041 : ע"פ תקן פדרלי אמריקאי Federal Test Standard No. 191A
5. **חיבור הבד**
- 5.1. פרוטה
- 5.2. שיטת הבדיקה : בחינה חזותית
6. **גודל אותיות (ז'קארד)**
- 6.1. 4 ס"מ
7. **מהירות ספיגה**
- 7.1. פחות מ 10 שניות
- 7.2. שיטת הבדיקה : ע"פ תקן בדיקה אמריקאי AATCC TEST METHOD 79-2007
8. **כיסוי שיער ללא ז'קארד**
- 8.1. שטח נטול השיער לא במגבת לא יעלה על 15% מכלל שטח המגבת, כלומר כיסוי שיער ללא ז'קארד יהיה לפחות 85%
9. **טיפול הידרופילי**
- 9.1. המגבת חייבת לעבור טיפול הידרופילי
10. **לוגו – מסוג ז'קארד בתהליך ייצור הבד**
- 10.1. הבד פרוטה יהיה בצבע לבן ועליו כיתוב לרוחב עם שם של המרכז הרפואי ע"פ דוגמא, רוחב רקע של פס 4.5 ס"מ, גודל האותיות 4 ס"מ, באמצעות ז'קארד בצבע תכלת, הכל על פי הדוגמא שתוצג במפגש הצגת הדגמים.
11. **תווית "שם"**
- 11.1. סוג הרכב החומר של התווית : פוליאסטר, גודל : 2*6 ס"מ, רקע : לבן, כתב : שחור, מיקום חיבור : 10 ס"מ מתחת לפינה לאורך, אופן חיבור : תפירה בשני צדדים, כיתוב : חודש ושנת יצור, הרכב הבד, שם ופרטי היבואן, מידה, הוראות כיבוס ויבוש (ע"פ ת.י. 572), סוג תפר : מחט אחת.
12. **מידות**
- 12.1. מגבת - 50*100 ס"מ
13. **דרישות כלליות**
- 13.1. על כל המוצרים המסופקים להיות נקיים, מכובסים, מקופלים ללא קמטים, ללא אימרות ושפות לא גמורות, לא יהיו בהם בדלי חוטים או חוטים רפויים. במגבות הזויות בפינות יהיו ישרות
- 13.2. גימור : יש לגזור זנבות חוטים ותפרים, האימרות יהיו ישרות, אחידות ומחוזקות
- 13.3. הגזירה תבוצע לאורך חוט השתי

ב4: מפרט טכני - חיתולי טטרה

מפרט לחיתול	תיאור מפרט	סוג הפריט
100% כותנה	חומר גלם	חיתול טטרה
20/1	שעור מטווה לכותנה- <u>שתי</u>	
16/1	שעור מטווה לכותנה- <u>ערב</u>	
42	צפיפות הבד, מס' חוטים בסמ"ר- <u>שתי</u>	
17	צפיפות הבד, מס' חוטים בסמ"ר- <u>ערב</u>	
130	משקל בד בגרם למטר רבוע	
80*80 ס"מ	מידות (סיבולת +/- 2%)	

1. חומר גלם

1.1. יעמוד בתנאי האיכות ע"פ תקן ישראלי 818 חלק 1

2. הדפסת שם / לוגו של מרכז הרפואי

2.1. על החיתול יודפס שם או/ו לוגו של מרכז הרפואי על פי הדוגמא שתוצג בסיור הספקים.....

3. גימור

3.1. האשפרה תהיה רגילה, הלבנה לא אופטית, טיפול הידרופילי, הנזק הכימי לא יעלה על 9 רס

4. משקל של בד בגרם למטר רבוע

4.1. 130 גרם

4.2. סטייה מקובלת: +/- 2%

5. תווית "שם"

5.1. סוג הרכב החומר של התווית: פוליאסטר, גודל: 2*3 ס"מ, רקע: לבן, כתב: שחור, מיקום חיבור: 10 ס"מ

מתחת לפינה, אופן חיבור: תפירה בצד אחד, כיתוב: חודש ושנת יצור, הרכב הבד, שם ופרטי היבואן, מידה,

הוראות כיבוס ויבוש (ע"פ ת.י. 572), סוג תפר: מחט אחת.

6. דרישות כלליות

6.1. חיתולים ימוינו לפי עיבוד האריג ולפי מספר החוטים ל 100 סמ"ר

6.2. על החיתולים להיות נקיים, ללא קמטים, מוחלקים ורכים

6.3. לא יהיו בחיתולים גופים זרים, לא עמילן ולא חומרי הכבדה אחרים

6.4. לא יראו בחיתול המוגמר חוטים נושרים או קרועים ולא חוטי תפירה קרועים או תלויים

ב6: מפרטים טכניים – מצעים, טקסטיל שטוח
בשתי חלופות: מפרט א' - 24/1 ומפרט ב' - 30/1

- 6.1 סדין ישר
- 6.2 סדין במבינו (עם חוט גומי נמתח)
- 6.3 סדיניה
- 6.4 ציפית לכר

סוג הפריט	תכונה	ב6.1-6.4 מפרט א' - 24/1	ב6.1-6.4 מפרט ב' - 30/1
טקסטיל שטוח מצעים	חומר גלם	50%-פוליאסטר, 50%-כותנה	50%-פוליאסטר, 50%-כותנה
	שעור מטווה - שתי	24/1	30/1
	שעור מטווה- ערב	24/1	30/1
	צפיפות הבד, מס' חוטים לסנטימטר רבוע - שתי	29	30
	צפיפות הבד, מס' חוטים לסנטימטר רבוע - ערב	24	27
משקל בד בגרם למ"ר	145	120	

1. חומר גלם – הרכב הבד

- 1.1 הבד יהיה ארוג מחוטי מתווה עשויים תערובת של סיבי כותנה וסיבים סינטטיים
- 1.2 הבד של כלי מיטה נדרש לעמוד בתקנים הישראליים 1090, 278, 369 סעיף [4], 823 סעיף [5].
- 1.3 שיטת הבדיקה 1200 : ע"פ תקן פדרלי אמריקאי Federal Test Standard No. 191A
2. **שעור מטווה במס. אנגלי לכותנה**
- 2.1 שיטת הבדיקה 4020 : ע"פ תקן פדרלי אמריקאי Federal Test Standard No. 191A
3. **צפיפות הבד, מס' חוטים לסנטימטר רבוע**
- 3.1 שיטת הבדיקה 5050 : ע"פ תקן פדרלי אמריקאי Federal Test Standard No. 191A
4. **משקל של הבד בגרם למטר רבוע**
- 4.1 סטייה מקובלת: 2% +/-
- 4.2 שיטת הבדיקה 5041 : ע"פ תקן פדרלי אמריקאי Federal Test Standard No. 191A
5. **חיבור הבד**
- 5.1 ארג בד – 1X1
- 5.2 שיטת הבדיקה : בחינה חזותית
6. **חוזק משיכה בניוטון**
- 6.1 שתי - 300 ניוטון
- 6.2 ערב - 260 ניוטון
- 6.3 שיטת הבדיקה 5104 : ע"פ תקן פדרלי אמריקאי Federal Test Standard No. 191A
7. **חוזק לקריעה בניוטון**
- 7.1 שתי - 20 ניוטון
- 7.2 ערב - 20 ניוטון

- 7.3. חוזק פקיעה 12 ק"ג לסמ"ר מינימום
- 7.4. שיטת הבדיקה: ע"פ תקן בדיקה אמריקאי ASTM1424-83
- 8. בדיקת יציבות הצבע בגורמי בליה שונים**
- 8.1. בכביסה: שינוי והכתמה בדרגה 4-5 לפחות
- 8.1.1. שיטת הבדיקה: ע"פ תקן הישראלי 916, חלק 2
- 8.2. בשפשוף רטוב: יציבות הצבע לאחר 500 מחזורים בדרגה 4 לפחות
- 8.2.1. שיטת הבדיקה: ע"פ תקן הישראלי 916, חלק 7
- 8.3. בהלבנה בהיפוכלורייט: בדרגה 4 לפחות
- 8.4. בזיעה: בדרגה 4-5 לפחות
- 8.5. לאור מלאכותי xenon test: בדרגה 5 לפחות
- 8.5.1. שיטת הבדיקה: ע"פ תקן הישראלי 916, חלק 9
- 8.6. במים קרים: בדרגה 4 לפחות
- 8.6.1. שיטת הבדיקה: ע"פ תקן הישראלי 916, חלק 6
- 8.7. הצבעים יהיו עמידים ל: חום, כלור, הרתחה, כביסה ושתן
- 9. אשפיה**
- 9.1. יציבות ממדים – גיהוץ: עמידה בתנאי גיהוץ במעגילה בטמפרטורה 160°C
- 10. יציבות ממדים התכווצות בכביסה בטמפרטורה של 85°C**
- 10.1. בכביסה ראשונה 2% בשתי, 2% בערב
- 10.2. בכביסה שניה 1% בשתי, 1% בערב
- 10.3. משך זמן כביסה בתנאים הנ"ל – 15 דקות
- 11. לוגו ועיצוב**
- 11.1. על הבד של הפריט יודפס לוגו של מרכז הרפואי על פי הדוגמא שתוצג במפגש הצגת הדגמים על ידי המזמין
- 12. פגמים**
- 12.1. פגמים ושגיאות רציניות – 0 פגמים למטר
- 12.2. פגמים קלים – 1 לכל 10 מטר
- 12.3. פגמים באריגים - יש לעמוד על פי תקן הישראלי 886
- 13. תפירה**
- 13.1. חלקים עיקריים של הטקסטיל שטוח יתפרו בתפרים כפולים, על פי תקן הישראלי 924
- 13.2. חוזק התפרים יהיה כ 85% מחוזק הבד
- 13.3. קצוות התפרים יחוזקו בתפר חוזר
- 13.4. צפיפות התפרים 5-6 תכים לס"מ
- 13.5. תפרים יהיו מתוחים ללא כיווצים בבד ויהיו מקבילים לשפות
- 13.6. חוטי תפירה בשיעור NE 40/3 מכותנה ממורצת התואמת את התכווצות הבד, על פי תקן הישראלי 442
- 14. תווית "שם"**
- 14.1. סוג הרכב החומר של התווית: פוליאסטר, גודל: 2X6 ס"מ, רקע: לבן, כתב: שחור, מיקום חיבור: 10 ס"מ מתחת לפינה, אופן חיבור: תפירה בצד אחד, כיתוב: חודש ושנת יצור, הרכב הבד, שם ופרטי היבואן, מידה, הוראות כיבוס ויבוש (ע"פ ת.י. 572), סוג תפר: מחט אחת.
- 15. מידות**
- 15.1. סדין ישר למיטת המטופל: 150*240 ס"מ
- 15.2. סדין במבינו (עם חוט גומי נמתח מסביב לכל הבד למטה): 140*240 ס"מ, כולל דפנות מהצדדים

- 15.2.1. מידות בין הפינות במשטח עליון של הסדין במבינו : 100*200 ס"מ
- 15.2.2. גובה הדופן של סדין במבינו : 20 ס"מ
- 15.2.3. סוג תפר חוט גומי : תפר כפול על החוט גומי מתוח ב80%, לא חוט גומי מושחל
- 15.3. סדינה : 120*160 ס"מ
- 15.4. ציפית לכר : 52*72 ס"מ
- 15.4.1. סגר : ע"י כיס פנימי ברוחב 15 ס"מ, ללא כפתורים, תפר פנימי כפול
- 15.5. כל המידות הנ"ל יהיו אחרי תהליך של 15 סבבי כביסה
- 16. דרישות כלליות**
- 16.1. על כל המוצרים המסופקים להיות נקיים, מכובסים, מקופלים ללא קמטים, ללא אמרות ושפות לא גמורות, לא יהיו בהם בדלי חוטים או חוטים רפויים. בכלי מיטה שצורתם מלבנית הזויות בפינות יהיו ישרות
- 16.2. גימור : יש לגזור זנבות חוטים ותפרים, האמרות יהיו ישרות, אחידות ומחוזקות
- 16.3. הגזירה תבוצע לאורך חוט השתי

ב7: מפרט טכני - כריות הולופייבר

1. סוג חומר גלם למילוי

1.1. הולופייבר

2. גודל כרית

2.1. 50*70 ס"מ

3. משקל

3.1. 600 גרם ליחידה (מילוי בלבד, ללא בד כיסוי בשני הצדדים של הכרית)

3.2. 700 גרם ליחידה (כולל מילוי ובד כיסוי בשני הצדדים של הכרית)

3.3. סטייה מקובלת: +/- 2%

4. כיסוי בד עליון ותחתון

4.1. חומר גלם – הרכב הבד

4.1.1. בד מעורב (50% - פוליאסטר, 50% - כותנה)

4.1.2. שיעור מטווה במס. אנגלי לכותנה שתי וערב – 24/1

4.1.3. מפרט זהה למפרט 6ב' (מפרט א' - 24/1) : מפרט למצעים, טקסטיל שטוח (ראה לעיל במסמך זה)

4.1.4. על הבד כיסוי של הכרית יודפס לוגו של מרכז הרפואי על פי דוגמא

5. תווית "שם"

5.1. סוג הרכב החומר של התווית : פוליאסטר, גודל : 2X6 ס"מ, רקע : לבן, כתב : שחור, מיקום חיבור : 10

ס"מ מתחת לפינה, אופן חיבור : תפירה בצד אחד, כיתוב : חודש ושנת יצור, הרכב הבד, שם ופרטי היבואן,

מידה, הוראות כיבוס ויבוש (ע"פ ת.י. 572), סוג תפר : מחט אחת.

8ב: מפרט טכני - כריות הולופייבר כולל כיסוי מגומם רחיץ

1. סוג חומר גלם למילוי

1.1. הולופייבר

2. גודל כרית

2.1. 50*70 ס"מ

3. משקל

3.1. 600 גרם ליחידה (מילוי בלבד, ללא בד כיסוי בשני הצדדים של הכרית)

3.2. 800 גרם ליחידה (כולל מילוי ובד כיסוי בשני הצדדים של הכרית)

3.3. סטייה מקובלת: +/- 2%

4. כיסוי בד עליון ותחתון

4.1. חומר גלם

4.1.1. כיסוי בד מחומר רחיץ, בלתי חדיר למים, ניתן לחיטוי בחומרים אנטי בקטריאליים כגון: תמיסת כלור, תרסיסים ומטליות ייעודיות לחיטוי ולמניעת הזיהומים.

5. תווית "שם"

5.1. סוג הרכב החומר של התווית: פוליאסטר, גודל: 2X6 ס"מ, רקע: לבן, כתב: שחור, מיקום חיבור: 10 ס"מ מתחת לפינה, אופן חיבור: תפירה בצד אחד, כיתוב: חודש ושנת יצור, הרכב הבד, שם ופרטי היבואן, מידה, הוראות כיבוס ויבוש (ע"פ ת.י. 572), סוג תפר: מחט אחת

10/1ב: מפרט טכני - חולצת פיג'מה למבוגר

מפרט ב10/1 מפרט א' - 24/1 (ראה מפרט ב6)	תכונה	סוג הפריט
50%-פוליאסטר, 50% -כותנה	חומר גלם	חולצת פיג'מה למבוגר גברים / נשים
24/1	שעור מטווה - שתי	
24/1	שעור מטווה- ערב	
29	צפיפות הבד, מס' חוטים לסנטימטר שתי - רבוע	
24	צפיפות הבד, מס' חוטים לסנטימטר ערב - רבוע	
145	משקל בד בגרם למטר רבוע	

1. חומר גלם – הרכב הבד

1.1. הבד יהיה ארוג מחוטי מתווה עשויים תערובת של סיבי כותנה וסיבים סינטטיים

1.2. הבד של החולצה נדרש לעמוד בתקנים הישראליים 1090, 278, 369 סעיף [4], 823 סעיף [5].

1.3. שיטת הבדיקה 1200 : ע"פ תקן פדרלי אמריקאי Federal Test Standard No. 191A

2. שעור מטווה במס. אנגלי לכותנה

2.1. שיטת הבדיקה 4020 : ע"פ תקן פדרלי אמריקאי Federal Test Standard No. 191A

- 3. צפיפות הבד, מס' חוטים לסנטימטר רבוע**
- 3.1. שיטת הבדיקה 5050 : ע"פ תקן פדרלי אמריקאי Federal Test Standard No. 191A
- 4. משקל של הבד בגרם למטר רבוע**
- 4.1. סטייה מקובלת: $\pm 2\%$
- 4.2. שיטת הבדיקה 5041 : ע"פ תקן פדרלי אמריקאי Federal Test Standard No. 191A
- 5. חיבור הבד**
- 5.1. ארג בד – 1X1
- 5.2. שיטת הבדיקה : בחינה חזותית
- 6. חוזק משיכה בניוטון**
- 6.1. שתי - 300 ניוטון
- 6.2. ערב - 260 ניוטון
- 6.3. שיטת הבדיקה 5104 : ע"פ תקן פדרלי אמריקאי Federal Test Standard No. 191A
- 7. חוזק לקריעה בניוטון**
- 7.1. שתי - 20 ניוטון
- 7.2. ערב - 20 ניוטון
- 7.3. חוזק פקיעה 12 ק"ג לסמ"ר מינימום
- 7.4. שיטת הבדיקה : ע"פ תקן בדיקה אמריקאי ASTM1424-83
- 8. בדיקת יציבות הצבע בגורמי בליה שונים**
- 8.1. בכביסה : שינוי והכתמה בדרגה 4-5 לפחות
- 8.1.1. שיטת הבדיקה : ע"פ תקן הישראלי 916, חלק 2
- 8.2. בשפשוף רטוב : יציבות הצבע לאחר 500 מחזורים בדרגה 4 לפחות
- 8.2.1. שיטת הבדיקה : ע"פ תקן הישראלי 916, חלק 7
- 8.3. בהלבנה בהיפוכלורית : בדרגה 4 לפחות
- 8.4. בזיעה : בדרגה 4-5 לפחות
- 8.5. לאור מלאכותי xenon test : בדרגה 5 לפחות
- 8.5.1. שיטת הבדיקה : ע"פ תקן הישראלי 916, חלק 9
- 8.6. במים קרים : בדרגה 4 לפחות
- 8.6.1. שיטת הבדיקה : ע"פ תקן הישראלי 916, חלק 6
- 8.7. הצבעים יהיו עמידים ל : חום, כלור, הרתחה, כביסה ושתן
- 9. אשפיה**
- 9.1. יציבות ממדים – גיהוץ : עמידה בתנאי גיהוץ במעגילה בטמפרטורה 160°C
- 10. יציבות ממדים התכווצות בכביסה בטמפרטורה של 85°C**
- 10.1. בכביסה ראשונה 2% בשתי, 2% בערב
- 10.2. בכביסה שניה 1% בשתי, 1% בערב
- 10.3. משך זמן כביסה בתנאים הנ"ל – 15 דקות
- 11. לוגו ועיצוב**
- 11.1. על הבד של הפריט יודפס לוגו של מרכז הרפואי על פי הדוגמא שתוצג במפגש הצגת הדגמים על ידי המזמין
- 12. פגמים**
- 12.1. פגמים ושגיאות רציניות – 0 פגמים למטר
- 12.2. פגמים קלים – 1 לכל 10 מטר
- 12.3. פגמים באריגים - יש לעמוד על פי תקן הישראלי 886

13. דרישות כלליות

- 13.1. על כל החולצות המסופקות להיות נקיים, מכובסים, מקופלים ללא קמטים, ללא אמרות ושפות לא גמורות, לא יהיו בהם בדלי חוטים או חוטים רפויים. בכלי מיטה שצורתם מלבנית הזוויות בפינות יהיו ישרות
- 13.2. גימור: יש לגזור זנבות חוטים ותפרים, האמרות יהיו ישרות, אחידות ומחוזקות
- 13.3. הגזירה תבוצע לאורך חוט השתי
- 13.4. כל חלקי החולצה יגזרו מאותה סדרה/אצווה של ייצור הבד
- 13.5. החולצה תגוהץ היטב ללא קמטים

14. תווית "שם"

- 14.1. סוג הרכב החומר של התווית: פוליאסטר, גודל: 3*8 ס"מ, רקע: לבן, כתב: שחור, מיקום חיבור: בחולצה בצד הפנימי של חלק הקדמי כ 10 ס"מ מלמטה, אופן חיבור: תפירה בצד אחד ומקופלת לשנים, כיתוב: חודש ושנת יצור, הרכב הבד של הפריט, שם ופרטי היבואן, הוראות כיבוס, גיהוץ ויבוש (ע"פ ת.י. 572), סוג תפר: מחט אחת

15. תווית "מידה"

- 15.1. סוג הרכב החומר של התווית: בד ארוג סרט אלכסון, גודל: 2*9 ס"מ, רקע: לבן, כתב: רקום בצבע לפי מידה, מיקום חיבור: בחולצה בצד הפנימי של הגב בחלק העליון בקו צוואר, אופן חיבור: תפירה בכל 4 צדדים, כיתוב (המידה חוזרת על עצמה כ 5-7 פעמים): S-5XL, סוג תפר: מחט אחת

16. תפירה

- 16.1. כל חלקי החולצה יתפרו בתפרים כפולים מטיפוס 301 לפי ת"י 924, בשני מחטים
- 16.2. שולי הבד יחוזקו בתפר אוברלוק (מתך 500), על פי תקן הישראלי 924 במרחק של 5 מ"מ מקצוות הבד, שימנע את פרימת הבד
- 16.3. חוזק התפרים יהיו כ 85% מחוזק הבד
- 16.4. קצוות כל התפרים יחוזקו בתפר חוזר
- 16.5. צפיפות התפרים 5-6 תכים לס"מ, למעט תפרים שתפקידם עיצוב בלבד
- 16.6. תפרים יהיו מתוחים ללא כיווצים בבד, ישרים ומקבילים לשפות
- 16.7. כל תפר יהיה מתוח מתיחה אחידה לכל אורכו
- 16.8. חוטי תפירה יהיו בשיעור NE 40/3 מכותנה ממורצת התואמת את התכווצות הבד, על פי תקן הישראלי 442

17. תהליך תפירה והרכבת החלקים**17.1. הגב**

- 17.1.1. גב מלא, עשוי חלק אחד, גזרת הגב ישרה ללא תפרי הצרה (פנסים)
- 17.1.2. בחלקו העליון, בצד הפנימי של הגב, תהיי עורפית עשויה משכבת בד כפולה, רוחב 15 ס"מ

17.2. חלקים קדמיים

- 17.2.1. חולצה תהיה פתוחה לכל אורכה ועשויה משני חלקים – ימני ושמאל
- 17.2.2. הלולאות יוכנו בחלק הקדמי שמאלי בהתאמה למיקום הכפתורים – 2 ס"מ משפת הפתח
- 17.2.3. חלקת התחתון של החולצה יסתיים במכפלה ברוחב 3 ס"מ

17.3. שרוולים

- 17.3.1. יהיו ארוכים בגזרת רגלן ויסתיימו במכפלת פנימית ברוחב 3 ס"מ

17.4. צווארון

- 17.4.1. בצורה V בחלק הקדמי ומעוגל מאחור
- 17.4.2. הצווארון יהיה עשוי אמרה ברוחב 13 ס"מ מ 2 שכבות בד
- 17.4.3. עומק הצווארון עד נקודת מפגש האלכסוניים - 22 ס"מ
- 17.4.4. תפר הצווארון יעשה ב 2 מחטים

17.5. כפתורים

- 17.5.1. כפתורים יהיו עגולים ושקופים מחומר פלסטי בעובי 3 מ"מ וקוטר 1 ס"מ.
- 17.5.2. כפתורים יהיו עמידים לתנאי הגיהוץ במעגילה בטמפרטורה 160°C
- 17.5.3. כפתורים יהיו עמידים לתנאים מחמירים על פי נהלי כביסה זיהומית בטמפרטורה 85°C
- 17.5.4. מיקום הכפתורים בחלק הימני במרחק של 9 ס"מ אחד מהשני
- 17.5.5. תפירת הכפתורים תעמוד בתנאי הכביסה והגיהוץ הנ"ל לאורך 500 מחזורי הכיבוס והגיהוץ.
- 17.6. **כיסים**
- 17.6.1. שני כיסים קדמיים ישרים עם חתוכות באלכסון, יחוברו בתפר שני מחטים ותפר חוזר לחיזוק הקצוות
- 17.6.2. שולי הכיס יקופלו פנימה לאמרה של 3 ס"מ
- 17.6.3. מידות הכיסים: רוחב 16 ס"מ, גובה 16 ס"מ

18. מידות.

5XL	4XL	3XL	2XL	XL	L	M	S	כינוי הגודל	
90	88	86	84	82	80	78	76	אורך הגב	A
72	70	69	67	65	62	60	58	רוחב הגב בקו בית השחי	C
74	72	70	68	66	62	60	58	רוחב הגב בשפה התחתונה	D
79	76	73	70	67	62	60	58	רוחב הקדמי בקו בית השחי	E
79	76	73	70	67	62	60	58	רוחב הקדמי בשפה התחתונה	F
25	24.5	24	23	22	20	18	16	עומק פתח הצווארון	G
87	86	85	84	83	82	81	80	אורך השרוול מהצוואר	I
20	20	20	19	19	18	18	17	מחצית היקף קצה השרוול	J

ב 10/2: מפרט טכני - מכנס פיג'מה למבוגר

מפרט א' - 24/1 (ראה מפרט ב)	מפרט ב/2	תכונה	סוג הפריט
50%-פוליאסטר, 50%-כותנה		חומר גלם	מכנס פיג'מה למבוגר גברים / נשים
24/1		שעור מטווה - שתי	
24/1		שעור מטווה - ערב	
29		צפיפות הבד, מסי חוטים לסנטימטר רבוע - שתי	
24		צפיפות הבד, מסי חוטים לסנטימטר	

	רבוע - <u>ערב</u>	
145	משקל בד <u>בגרם למטר רבוע</u>	

1. חומר גלם – הרכב הבד

- 1.1. הבד יהיה ארוג מחוטי מתווה עשויים תערובת של סיבי כותנה וסיבים סינטטיים
- 1.2. הבד של המכנס נדרש לעמוד בתקנים הישראליים 1090, 278, 369 סעיף [4], 823 סעיף [5].
- 1.3. שיטת הבדיקה 1200 : ע"פ תקן פדרלי אמריקאי Federal Test Standard No. 191A
2. **שעור מטווה במס. אנגלי לכותנה**
- 2.1. שיטת הבדיקה 4020 : ע"פ תקן פדרלי אמריקאי Federal Test Standard No. 191A
3. **צפיפות הבד, מס' חוטים לסנטימטר רבוע**
- 3.1. שיטת הבדיקה 5050 : ע"פ תקן פדרלי אמריקאי Federal Test Standard No. 191A
4. **משקל של הבד בגרם למטר רבוע**
- 4.1. סטייה מקובלת: 2% +/-
- 4.2. שיטת הבדיקה 5041 : ע"פ תקן פדרלי אמריקאי Federal Test Standard No. 191A
5. **חיבור הבד**
- 5.1. ארג בד – 1X1
- 5.2. שיטת הבדיקה: בחינה חזותית
6. **חוזק משיכה בניטון**
- 6.1. שתי - 300 ניוטון
- 6.2. ערב - 260 ניוטון
- 6.3. שיטת הבדיקה 5104 : ע"פ תקן פדרלי אמריקאי Federal Test Standard No. 191A
7. **חוזק לקריעה בניטון**
- 7.1. שתי - 20 ניוטון
- 7.2. ערב - 20 ניוטון
- 7.3. חוזק פקיעה 12 ק"ג לסמ"ר מינימום
- 7.4. שיטת הבדיקה : ע"פ תקן בדיקה אמריקאי ASTM1424-83
8. **בדיקת יציבות הצבע בגורמי בליה שונים**
- 8.1. בכביסה : שינוי והכתמה בדרגה 4-5 לפחות
- 8.1.1. שיטת הבדיקה : ע"פ תקן הישראלי 916, חלק 2
- 8.2. בשפשוף רטוב : יציבות הצבע לאחר 500 מחזורים בדרגה 4 לפחות
- 8.2.1. שיטת הבדיקה : ע"פ תקן הישראלי 916, חלק 7
- 8.3. בהלבנה בהיפוכלוריט : בדרגה 4 לפחות
- 8.4. בזיעה : בדרגה 4-5 לפחות
- 8.5. לאור מלאכותי xenon test : בדרגה 5 לפחות
- 8.5.1. שיטת הבדיקה : ע"פ תקן הישראלי 916, חלק 9
- 8.6. במים קרים : בדרגה 4 לפחות
- 8.6.1. שיטת הבדיקה : ע"פ תקן הישראלי 916, חלק 6
- 8.7. הצבעים יהיו עמידים ל : חום, כלור, הרתחה, כביסה ושתן

9. אשפרה

9.1. יציבות ממדים – גיהוץ: עמידה בתנאי גיהוץ במעגילה בטמפרטורה 160°C

10. יציבות ממדים התכווצות בכביסה בטמפרטורה של 85°C

10.1. בכביסה ראשונה 2% בשתי, 2% בערב

10.2. בכביסה שניה 1% בשתי, 1% בערב

10.3. משך זמן כביסה בתנאים הנ"ל – 15 דקות

11. לוגו ועיצוב

11.1. על הבד של הפריט יודפס לוגו של מרכז הרפואי על פי הדוגמא שתוצג במפגש הצגת הדגמים על ידי המזמין

12. פגמים

12.1. פגמים ושגיאות רציניות – 0 פגמים למטר

12.2. פגמים קלים – 1 לכל 10 מטר

12.3. פגמים באריגים - יש לעמוד על פי תקן הישראלי 886

13. דרישות כלליות

13.1. על כל המוצרים המסופקים להיות נקיים, מכובסים, מקופלים ללא קמטים, ללא אמרות ושפות לא גמורות, לא יהיו בהם בדלי חוטים או חוטים רפויים. בכלי מיטה שצורתם מלבנית הזויות בפינות יהיו ישרות

13.2. גימור: יש לגזור זנבות חוטים ותפרים, האמרות יהיו ישרות, אחידות ומחוזקות

13.3. הגזירה תבוצע לאורך חוט השתי

13.4. כל חלקי המכנס יגזרו מאותה סדרה/אצווה של ייצור הבד

13.5. המכנס יגוהץ היטב ללא קמטים

14. תווית "שם"

14.1. סוג הרכב החומר של התווית: פוליאסטר, גודל: $3*8$ ס"מ, רקע: לבן, כתב: שחור, מיקום חיבור: במכנס

בצד הפנימי של חלק האחורי כ 10 ס"מ מלמעלה, אופן חיבור: תפירה בצד אחד ומקופלת לשנים, כיתוב:

חודש ושנת יצור, הרכב הבד של הפריט, שם ופרטי היבואן, הוראות כיבוס, גיהוץ ויבוש (ע"פ ת.י. 572), סוג

תפר: מחט אחת

15. תווית "מידה"

15.1. סוג הרכב החומר של התווית: בד ארוג סרט אלכסון, גודל: $2*9$ ס"מ, רקע: לבן, כתב: רקום בצבע לפי מידה,

מיקום חיבור: במכנס בצד החיצוני עליון בגובה המותן, אופן חיבור: תפירה בכל 4 צדדים, כיתוב (המידה)

חוזרת על עצמה כ 5-7 פעמים), S-5XL, סוג תפר: מחט אחת

16. תפירה

16.1. כל חלקי המכנס יתפרו בתפרים כפולים מטיפוס 301 לפי ת"י 924, בשני מחטים

16.2. שולי הבד יחוזקו בתפר אוברלוק (מתך 500), על פי תקן הישראלי 924 במרחק של 5 מ"מ מקצוות הבד,

שימנע את פרימת הבד

16.3. חוזק התפרים יהיו כ 85% מחוזק הבד

16.4. קצוות כל התפרים יחוזקו בתפר חוזר

16.5. צפיפות התפרים 5-6 תכים לס"מ, למעט תפרים שתפקידם עיצוב בלבד

16.6. תפרים יהיו מתוחים ללא כיווצים בבד, ישרים ומקבילים לשפות

16.7. כל תפר יהיה מתוח מתיחה אחידה לכל אורכו

16.8. חוטי תפירה יהיו בשיעור NE 40/3 מכותנה ממורצת התואמת את התכווצות הבד, על פי תקן הישראלי 442

17. תהליך תפירה והרכבת החלקים.

17.1. חלקי המכנס

17.1.1. למכנסיים יהיו שני חלקים קדמיים ושני חלקים אחוריים.

17.1.2. החלקים הקדמיים יהיו מחוברים לחלקים האחוריים בתפר כפול.

17.1.3. בין שני החלקים הקדמיים יהיה שסע באורך 24 ס"מ מגובה החגורה. שפות השסע יתפרו בשני החלקים

ויהיו מקופלים פנימה. לחלק השמאלי ייתפר דש לולאות חיצוני לאורך השסע ברוחב 3.5 ס"מ. דש דומה צר

יותר (3.5 ס"מ) ייתפר לחלק הקדמי להתקנת הכפתורים.

17.2. סרט אלסטי

17.2.1. בחלקו העליון של המכנס ייתפר סרט אלסטי ברוחב 25 מ"מ עם ציפוי כותנה.

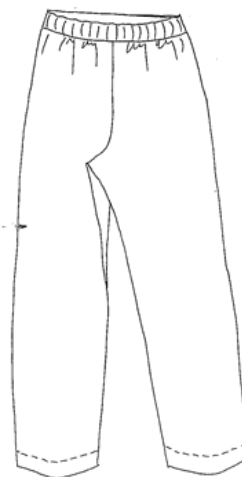
17.2.2. הסרט יתאים יעמוד בדרישות התקן הישראלי מס' 420 למעט הציפוי שיהיה לא מכותנה זהורית.

17.2.3. הסרט יתאים יעמוד בדרישות התקן הישראלי מס' 420 למעט הציפוי שיהיה לא מכותנה זהורית.

18. מידות.

18.1. מידות המוצר יהיו על פי טבלת המידות (בס"מ) והסרטוטים המצורפים בהמשך.

סיבולת										
סטייה ב %	5XL	4XL	3XL	2XL	XL	L	M	S	כינוי הגודל	
+/- 1%	121	120	119	118	116	114	112	110	אורך חיצוני של המכנסיים	A
+/- 1%	85	83	81	79	77	75	73	71	אורך המכנס מהמפשעה	B
+/- 1%	140	136	132	128	124	120	116	112	היקף המכנסיים באגן (25 ס"מ מהמותן)	C
+/- 1%	85	84	82	80	78	76	74	72	היקף המכנס במפשעה, קו ישר ממשפעה	D
+/- 1%	58	57	56	54	52	50	48	46	היקף המכנס בקצה התחתון	E
+/- 1%	48	46	44	42	40	38	36	34	מחצית מותן – גומי במצב רפואי	F
+/- 1%	80	76	72	68	64	60	57	54	מחצית מותן – גומי במתיחה מקסימלית	G



ב11/11: מפרט טכני - חולצת פיג'מה לילד

מפרט ב11/11 מפרט א' - 24/1 (ראה מפרט ב6)	תכונה	סוג הפריט
50%-פוליאסטר, 50% -כותנה	חומר גלם	חולצת פיג'מה לילד
24/1	שעור מטווה - שתי	
24/1	שעור מטווה- ערב	חולצת פיג'מה לילד - א' שרוולים סגורים מפרט - ב11/1.1
29	צפיפות הבד, מס' חוטים לסנטימטר רבוע - שתי	
24	צפיפות הבד, מס' חוטים לסנטימטר רבוע - ערב	
145	משקל בד בגרם למטר רבוע	חולצת פיג'מה לילד - ב' שרוולים פתוחים עם כפתורי אל חלד מפרט - ב11/1.2

1. חומר גלם – הרכב הבד

- 1.1. הבד יהיה ארוג מחוטי מתווה עשויים תערובת של סיבי כותנה וסיבים סינטטיים
- 1.2. הבד של החולצה נדרש לעמוד בתקנים הישראליים 1090, 278, 369 סעיף [4], 823 סעיף [5].
- 1.3. שיטת הבדיקה 1200 : ע"פ תקן פדרלי אמריקאי Federal Test Standard No. 191A
2. **שעור מטווה במס. אנגלי לכותנה**
- 2.1. שיטת הבדיקה 4020 : ע"פ תקן פדרלי אמריקאי Federal Test Standard No. 191A
3. **צפיפות הבד, מס' חוטים לסנטימטר רבוע**
- 3.1. שיטת הבדיקה 5050 : ע"פ תקן פדרלי אמריקאי Federal Test Standard No. 191A
4. **משקל של הבד בגרם למטר רבוע**
- 4.1. סטייה מקובלת: 2% +/-
- 4.2. שיטת הבדיקה 5041 : ע"פ תקן פדרלי אמריקאי Federal Test Standard No. 191A
5. **חיבור הבד**

- 5.1. ארג בד – 1X1
- 5.2. שיטת הבדיקה : בחינה חזותית
- 6. חוזק משיכה בניוטון**
- 6.1. שתי - 300 ניוטון
- 6.2. ערב - 260 ניוטון
- 6.3. שיטת הבדיקה 5104 : ע"פ תקן פדרלי אמריקאי Federal Test Standard No. 191A
- 7. חוזק לקריעה בניוטון**
- 7.1. שתי - 20 ניוטון
- 7.2. ערב - 20 ניוטון
- 7.3. חוזק פקיעה 12 ק"ג לסמ"ר מינימום
- 7.4. שיטת הבדיקה : ע"פ תקן בדיקה אמריקאי ASTM1424-83
- 8. בדיקת יציבות הצבע בגורמי בליה שונים**
- 8.1. בכביסה : שינוי והכתמה בדרגה 4-5 לפחות
- 8.1.1. שיטת הבדיקה : ע"פ תקן הישראלי 916, חלק 2
- 8.2. בשפשוף רטוב : יציבות הצבע לאחר 500 מחזורים בדרגה 4 לפחות
- 8.2.1. שיטת הבדיקה : ע"פ תקן הישראלי 916, חלק 7
- 8.3. בהלבנה בהיפוכלורייט : בדרגה 4 לפחות
- 8.4. בזיעה : בדרגה 4-5 לפחות
- 8.5. לאור מלאכותי xenon test : בדרגה 5 לפחות
- 8.5.1. שיטת הבדיקה : ע"פ תקן הישראלי 916, חלק 9
- 8.6. במים קרים : בדרגה 4 לפחות
- 8.6.1. שיטת הבדיקה : ע"פ תקן הישראלי 916, חלק 6
- 8.7. הצבעים יהיו עמידים ל : חום, כלור, הרתחה, כביסה ושתן
- 9. אשפרה**
- 9.1. יציבות ממדים – גיהוץ : עמידה בתנאי גיהוץ במעגילה בטמפרטורה 160°C
- 10. יציבות ממדים התכווצות בכביסה בטמפרטורה של 85°C**
- 10.1. בכביסה ראשונה 2% בשתי, 2% בערב
- 10.2. בכביסה שניה 1% בשתי, 1% בערב
- 10.3. משך זמן כביסה בתנאים הנ"ל – 15 דקות
- 11. לוגו ועיצוב**
- 11.1. על הבד של הפריט יודפס לוגו של מרכז הרפואי על פי הדוגמא שתוצג במפגש הצגת הדגמים על ידי המזמין
- 12. פגמים**
- 12.1. פגמים ושגיאות רציניות – 0 פגמים למטר
- 12.2. פגמים קלים – 1 לכל 10 מטר
- 12.3. פגמים באריגים - יש לעמוד על פי תקן הישראלי 886
- 13. דרישות כלליות**
- 13.1. על כל חולצה המסופקים להיות נקיים, מכובסים, מקופלים ללא קמטים, ללא אמרות ושפות לא גמורות, לא יהיו בהם בדלי חוטים או חוטים רפויים. בכלי מיטה שצורתם מלבנית הזויות בפינות יהיו ישרות.
- 13.2. גימור : יש לגזור זנבות חוטים ותפרים, האמרות יהיו ישרות, אחידות ומחוזקות
- 13.3. הגזירה תבוצע לאורך חוט השתי
- 13.4. כל חלקי המוצרים יגזרו מאותה סדרה/אצווה של ייצור הבד
- 13.5. החולצה תגוהץ היטב ללא קמטים

14. תווית "שם"

14.1. סוג הרכב החומר של התווית: פוליאסטר, גודל: 3*8 ס"מ, רקע: לבן, כתב: שחור, מיקום חיבור: בחולצה בצד הפנימי של חלק הקדמי כ 10 ס"מ מלמטה, אופן חיבור: תפירה בצד אחד ומקופלת לשנים, כיתוב: חודש ושנת יצור, הרכב הבד של הפריט, שם ופרטי היבואן, הוראות כיבוס, גיהוץ ויבוש (ע"פ ת.י. 572), סוג תפר: מחט אחת

15. תווית "מידה"

15.1. סוג הרכב החומר של התווית: בד ארוג סרט אלכסון, גודל: 2*9 ס"מ, רקע: לבן, כתב: רקום בצבע לפי מידה, מיקום חיבור: בכותנת בצד הפנימי של הגב בחלק העליון בקו צוואר, אופן חיבור: תפירה בכל 4 צדדים, כיתוב (המידה חוזרת על עצמה כ 5-7 פעמים): S-5XL, סוג תפר: מחט אחת

15.2.

16. תפירה

- 16.1. כל חלקי החולצה יתפרו בתפרים כפולים מטיפוס 301 לפי ת"י 924, בשני מחטים
- 16.2. שולי הבד יחוזקו בתפר אוברלוק (מתך 500), על פי תקן הישראלי 924 במרחק של 5 מ"מ מקצוות הבד, שימנע את פרימת הבד
- 16.3. חוזק התפרים יהיו כ 85% מחוזק הבד
- 16.4. קצוות כל התפרים יחוזקו בתפר חוזר
- 16.5. צפיפות התפרים 4-5 תכים לס"מ, למעט תפרים שתפקידם עיצוב בלבד
- 16.6. תפרים יהיו מתוחים ללא כיווצים בבד, ישרים ומקבילים לשפות
- 16.7. כל התפרים יהיו מאוזנים, גמישים ומתוחים מתיחה אחידה לכל אורכו
- 16.8. חוטי תפירה יהיו בשיעור NE 40/3 מכותנה ממורצת התואמת את התכווצות הבד, על פי תקן הישראלי 442

17. תהליך תפירה והרכבת החלקים**17.1. הגב**

- 17.1.1. גב מלא, עשוי חלק אחד, גזרת הגב ישרה ללא תפרי הצרה (פנסים)
- 17.1.2. בחלקו העליון, בצד הפנימי של הגב, תהי' עורפית עשויה משכבת בד כפולה, רוחב 15 ס"מ

17.2. חלקים קדמיים

- 17.2.1. חולצה תהיה פתוחה לכל אורכה ועשויה משני חלקים – ימני ושמאל
- 17.2.2. שפות הפתח של שני החלקים הקדמיים יהיו תפורות על ידי דש ברוחב של 4 ס"מ ומקופלות פנימה
- 17.2.3. סגירתה של החולצת פיג'מה לילד תיעשה ע"י 4 כפתורים, בהיפוך הכפתורים
- 17.2.4. הלולאות יוכנו בחלק הקדמי שמאלי בהתאמה למיקום הכפתורים – 2 ס"מ משפת הפתח
- 17.2.5. איבקות תואמות תהיינה תפורות בקדמי הימני וממוקמות אף הן במרחק 2 ס"מ משפת הפתח
- 17.2.6. חלקת התחתון של החולצה יסתיים במכפלה ברוחב 3 ס"מ

17.3. שרוולים**ישנן 2 אפשרויות ליצור שרוולים:**

- 17.3.1. שני השרוולים יהיו ארוכים, קצה השרוול יסתיימו בחפת שרוחבו 3 ס"מ, ללא מנג'טים, הפתח יהיה סגור ואורכו יהיה מספיק להכנסה חופשית של היד, הוא יהיה עשוי משתי שכבות אריג. חיבורו לשרוול ייעשה על ידי הכנסת השרוול בין שתי השכבות של החפת

או

- 17.3.2. שני השרוולים יהיו ארוכים, קצה השרוול יסתיימו בחפת שרוחבו 3 ס"מ, ללא מנג'טים, השרוולים יהיו עשויים משתי שכבות אריג, לאורך כל השרוול יהיו כפתורי תיקתק אל חלד כל 4 ס"מ, חיבורו לשרוול ייעשה על ידי הכנסת השרוול בין שתי השכבות של החפת
- 17.3.3.

17.4. צווארון

- 17.4.1. בצורה V בחלק הקדמי ומעוגל מאחור
- 17.4.2. הצווארון יהיה עשוי אמרה ברוחב 4-7 ס"מ משני שכבות בד
- 17.4.3. עומק הצווארון עד נקודת מפגש האלכסוניים – 10-13 ס"מ
- 17.4.4. תפר הצווארון יעשה ב 2 מחטים

17.5. כפתורים

- 17.5.1. כפתורים יהיו עגולים ולבנים מחומר פלסטי בעובי 2.4 מ"מ וקוטר 1 ס"מ.
- 17.5.2. כפתורים יהיו עמידים לתנאי הגיהוץ במעגילה בטמפרטורה 160°C
- 17.5.3. כפתורים יהיו עמידים לתנאים מחמירים על פי נהלי כביסה זיהומית בטמפרטורה 85°C
- 17.5.4. מיקום הכפתורים בחלק הימני של החולצה יהיו במרחק שווה של 6 ס"מ אחד מהשני
- 17.5.5. תפירת הכפתורים תעמוד בתנאי הכביסה והגיהוץ הנ"ל לאורך 500 מחזורי הכיבוס והגיהוץ.

17.6. כיסים

- 17.6.1. שני כיסים קדמיים ישרים עם פינות תחתונות חתוכות באלכסון, יחוברו בתפר שני מחטים ותפר חוזר לחיזוק הקצוות

17.6.2. שולי הכיס יקופלו פנימה לאמרה ברוחב 1.5-2 ס"מ

17.6.3. מידות הכיסים: רוחב 12.5 ס"מ, גובה 13 ס"מ

18. מידות של חולצת פיג'מה לילד - סיבולת +1%

המידות של הגדלים לחולצה תיעשה ע"פ הטבלה, כמפורט.

1	2	4	6	8	10	12	14	כינוי הגודל של המידה
44	45	46	48	54	60	62	64	אורך הגב
68	72	76	80	90	94	96	98	החולצה בחזה- קו בית השחי
34	36	38	40	44	51	53	55	השרוול מקצה הכתף
18	19	20	21.5	23	25	29	31	שחי קדמי
12	12	13	13	13.5	14	16	17	היקף השרוול בקצה

2/11: מפרט טכני – מכנס פיג'מה לילד

סוג הפריט	תכונה	מפרט ב2/11 מפרט א' - 24/1 (ראה מפרט ב6)
מכנס פיג'מה לילד	חומר גלם	50%-פוליאסטר, 50%-כותנה
	שעור מטווה - <u>שתי</u>	24/1
	שעור מטווה- <u>ערב</u>	24/1
	צפיפות הבד, מס' חוטים לסנטימטר רבוע - <u>שתי</u>	29
	צפיפות הבד, מס' חוטים לסנטימטר רבוע - <u>ערב</u>	24
	משקל בד <u>בגרם למטר רבוע</u>	145

1. **חומר גלם – הרכב הבד**
 - 1.1. הבד יהיה ארוג מחוטי מתווה עשויים תערובת של סיבי כותנה וסיבים סינטטיים
 - 1.2. הבד של מכנס נדרש לעמוד בתקנים הישראליים 1090, 278, 369 סעיף [4], 823 סעיף [5].
 - 1.3. שיטת הבדיקה 1200 : ע"פ תקן פדרלי אמריקאי Federal Test Standard No. 191A
2. **שעור מטווה במס. אנגלי לכותנה**
 - 2.1. שיטת הבדיקה 4020 : ע"פ תקן פדרלי אמריקאי Federal Test Standard No. 191A
3. **צפיפות הבד, מס' חוטים לסנטימטר רבוע**
 - 3.1. שיטת הבדיקה 5050 : ע"פ תקן פדרלי אמריקאי Federal Test Standard No. 191A
4. **משקל של הבד בגרם למטר רבוע**
 - 4.1. סטייה מקובלת: $\pm 2\%$
 - 4.2. שיטת הבדיקה 5041 : ע"פ תקן פדרלי אמריקאי Federal Test Standard No. 191A
5. **חיבור הבד**
 - 5.1. ארג בד – 1X1
 - 5.2. שיטת הבדיקה : בחינה חזותית
6. **חוזק משיכה בניוטון**
 - 6.1. שתי - 300 ניוטון
 - 6.2. ערב - 260 ניוטון
 - 6.3. שיטת הבדיקה 5104 : ע"פ תקן פדרלי אמריקאי Federal Test Standard No. 191A
7. **חוזק לקריעה בניוטון**
 - 7.1. שתי - 20 ניוטון
 - 7.2. ערב - 20 ניוטון
 - 7.3. חוזק פקיעה 12 ק"ג לסמ"ר מינימום
 - 7.4. שיטת הבדיקה : ע"פ תקן בדיקה אמריקאי ASTM1424-83
8. **בדיקת יציבות הצבע בגורמי בליה שונים**
 - 8.1. בכביסה : שינוי והכתמה בדרגה 4-5 לפחות
 - 8.1.1. שיטת הבדיקה : ע"פ תקן הישראלי 916, חלק 2
 - 8.2. בשפשוף רטוב : יציבות הצבע לאחר 500 מחזורים בדרגה 4 לפחות
 - 8.2.1. שיטת הבדיקה : ע"פ תקן הישראלי 916, חלק 7
 - 8.3. בהלבנה בהיפוכלוריט : בדרגה 4 לפחות
 - 8.4. בזיעה : בדרגה 4-5 לפחות
 - 8.5. לאור מלאכותי xenon test : בדרגה 5 לפחות
 - 8.5.1. שיטת הבדיקה : ע"פ תקן הישראלי 916, חלק 9
 - 8.6. במים קרים : בדרגה 4 לפחות
 - 8.6.1. שיטת הבדיקה : ע"פ תקן הישראלי 916, חלק 6
 - 8.7. הצבעים יהיו עמידים ל : חום, כלור, הרתחה, כביסה ושתן
9. **אשפרה**
 - 9.1. יציבות ממדים – גיהוץ : עמידה בתנאי גיהוץ במעגילה בטמפרטורה 160°C
10. **יציבות ממדים התכווצות בכביסה בטמפרטורה של 85°C**
 - 10.1. בכביסה ראשונה 2% בשתי, 2% בערב
 - 10.2. בכביסה שניה 1% בשתי, 1% בערב
 - 10.3. משך זמן כביסה בתנאים הנ"ל – 15 דקות
11. **לוגו ועיצוב**

11.1. על הבד של הפריט יודפס לוגו של מרכז הרפואי על פי הדוגמא שתוצג במפגש הצגת הדגמים על ידי המזמין

12. פגמים

12.1. פגמים ושגיאות רציניות – 0 פגמים למטר

12.2. פגמים קלים – 1 לכל 10 מטר

12.3. פגמים באריגים - יש לעמוד על פי תקן הישראלי 886

13. דרישות כלליות

13.1. על כל המוצרים המסופקים להיות נקיים, מכובסים, מקופלים ללא קמטים, ללא אמרות ושפות לא גמורות, לא יהיו בהם בדלי חוטים או חוטים רפויים. בכלי מיטה שצורתם מלבנית הזוויות בפינות יהיו ישרות

13.2. גימור: יש לגזור זנבות חוטים ותפרים, האמרות יהיו ישרות, אחידות ומחוזקות

13.3. הגזירה תבוצע לאורך חוט השתי

13.4. כל חלקי המכנס יגזרו מאותה סדרה/אצווה של ייצור הבד

13.5. המכנס יגוהץ היטב ללא קמטים

14. תווית "שם"

14.1. סוג הרכב החומר של התווית: פוליאסטר, גודל: 3*8 ס"מ, רקע: לבן, כתב: שחור, מיקום חיבור: במכנס

בצד הפנימי של חלק האחורי כ 5 ס"מ מלמעלה, אופן חיבור: תפירה בצד אחד ומקופלת לשנים, כיתוב:

חודש ושנת יצור, הרכב הבד של הפריט, שם ופרטי היבואן, הוראות כיבוס, גיהוץ ויבוש (ע"פ ת.י. 572), סוג

תפר: מחט אחת

15. תווית "מידה"

15.1. סוג הרכב החומר של התווית: בד ארוג סרט אלכסון, גודל: 2*9 ס"מ, רקע: לבן, כתב: רקום בצבע לפי מידה,

מיקום חיבור: במכנס בצד החיצוני בחלק העליון בקו מותן, אופן חיבור: תפירה בכל 4 צדדים, כיתוב (המידה)

חוזרת על עצמה כ 5-7 פעמים): S-5XL, סוג תפר: מחט אחת

16. תפירה

16.1. כל חלקי המוצר יתפרו בתפרים כפולים מטיפוס 301 לפי ת"י 924, בשני מחטים

16.2. שולי הבד יחוזקו בתפר אוברלוק (מתך 500), על פי תקן הישראלי 924 במרחק של 5 מ"מ מקצוות הבד,

שימנע את פרימת הבד

16.3. חוזק התפרים יהיו כ 85% מחוזק הבד

16.4. קצוות כל התפרים יחוזקו בתפר חוזר

16.5. צפיפות התפרים 4-5 תכים לס"מ, למעט תפרים שתפקידם עיצוב בלבד

16.6. תפרים יהיו מתוחים ללא כיווצים בבד, ישרים ומקבילים לשפות

16.7. כל התפרים יהיו מאוזנים, גמישים ומתוחים מתיחה אחידה לכל אורכו

16.8. חוטי תפירה יהיו בשיעור NE 40/3 מכותנה ממורצת התואמת את התכווצות הבד, על פי תקן הישראלי 442

17. תהליך תפירה והרכבת החלקים

17.1. מכנסיים קדמיים ואחוריים

17.1.1. למכנסיים יהיו שני חלקים קדמיים ושני חלקים אחוריים. החלקים הקדמיים יהיו מחוברים לחלקים

האחוריים בתפר כפול

17.2. סרט אלסטי

17.2.1. רוחבו של הסרט האלסטי יהי 2 ס"מ עם ציפוי כותנה מושתל לתוך תעלה שרוחבה המינימלי 2.5 ס"מ.

הסרט יתאים לדרישות התקן ההישראלי ת"י 420 למעט הציפוי שיהיה כותנה ולא זהורית

18. המידות של מכנס פיג'מה לילד - סיבולת 1% +

המידות של הגדלים למכנסיים תיעשה ע"פ הטבלה, כמפורט:

1	2	4	6	8	10	12	14	כינוי הגודל של המידה
56	57	59	64	73	80	88	94	אורך חיצוני של המכנסיים
34	36	38	44	48	53	75	60	אורך המכנס מהמפשעה
70	72	76	80	82	92	96	104	היקף המכנסיים באגן
40	44	46	48	52	60	63	65	היקף המכנס במפשעה
26	28	30	32	34	38	39	40	היקף המכנס בקצה התחתון
18	20	22	26	28	30	32	34	מחצית מותן - גומי רפוי
28	30	32	35	40	44	46	48	מחצית מותן - גומי במתיחה

ב12: מפרט טכני - כותנת נשים

מפרט ב12 מפרט א' - 24/1 (ראה מפרט ב6)	תכונה	סוג הפריט
50%-פוליאסטר, 50% - כותנה	חומר גלם	כותנת נשים
24/1	שעור מטווה - שתי	
24/1	שעור מטווה - ערב	
29	צפיפות הבד, מס' חוטים לסנטימטר רבוע - שתי	
24	צפיפות הבד, מס' חוטים לסנטימטר רבוע - ערב	
145	משקל בד בגרם למטר רבוע	

1. חומר גלם – הרכב הבד

- 1.1. הבד יהיה ארוג מחוטי מתווה עשויים תערובת של סיבי כותנה וסיבים סינטטיים
- 1.2. הבד של כותנת נדרש לעמוד בתקנים הישראליים 1090, 278, 369 סעיף [4], 823 סעיף [5].
- 1.3. שיטת הבדיקה 1200 : ע"פ תקן פדרלי אמריקאי Federal Test Standard No. 191A
2. **שעור מטווה במס. אנגלי לכותנה**
- 2.1. שיטת הבדיקה 4020 : ע"פ תקן פדרלי אמריקאי Federal Test Standard No. 191A
3. **צפיפות הבד, מס' חוטים לסנטימטר רבוע**
- 3.1. שיטת הבדיקה 5050 : ע"פ תקן פדרלי אמריקאי Federal Test Standard No. 191A
4. **משקל של הבד בגרם למטר רבוע**
- 4.1. סטייה מקובלת: 2% +/-
- 4.2. שיטת הבדיקה 5041 : ע"פ תקן פדרלי אמריקאי Federal Test Standard No. 191A
5. **חיבור הבד**

- 5.1. ארג בד – 1X1
- 5.2. שיטת הבדיקה : בחינה חזותית
- 6. חוזק משיכה בניוטון**
- 6.1. שתי - 300 ניוטון
- 6.2. ערב - 260 ניוטון
- 6.3. שיטת הבדיקה 5104 : ע"פ תקן פדרלי אמריקאי Federal Test Standard No. 191A
- 7. חוזק לקריעה בניוטון**
- 7.1. שתי - 20 ניוטון
- 7.2. ערב - 20 ניוטון
- 7.3. חוזק פקיעה 12 ק"ג לסמ"ר מינימום
- 7.4. שיטת הבדיקה : ע"פ תקן בדיקה אמריקאי ASTM1424-83
- 8. בדיקת יציבות הצבע בגורמי בליה שונים**
- 8.1. בכביסה : שינוי והכתמה בדרגה 4-5 לפחות
- 8.1.1. שיטת הבדיקה : ע"פ תקן הישראלי 916, חלק 2
- 8.2. בשפשוף רטוב : יציבות הצבע לאחר 500 מחזורים בדרגה 4 לפחות
- 8.2.1. שיטת הבדיקה : ע"פ תקן הישראלי 916, חלק 7
- 8.3. בהלבנה בהיפוכלורייט : בדרגה 4 לפחות
- 8.4. בזיעה : בדרגה 4-5 לפחות
- 8.5. לאור מלאכותי xenon test : בדרגה 5 לפחות
- 8.5.1. שיטת הבדיקה : ע"פ תקן הישראלי 916, חלק 9
- 8.6. במים קרים : בדרגה 4 לפחות
- 8.6.1. שיטת הבדיקה : ע"פ תקן הישראלי 916, חלק 6
- 8.7. הצבעים יהיו עמידים ל : חום, כלור, הרתחה, כביסה ושתן
- 9. אשפרה**
- 9.1. יציבות ממדים – גיהוץ : עמידה בתנאי גיהוץ במעגילה בטמפרטורה 160°C
- 10. יציבות ממדים התכווצות בכביסה בטמפרטורה של 85°C**
- 10.1. בכביסה ראשונה 2% בשתי, 2% בערב
- 10.2. בכביסה שניה 1% בשתי, 1% בערב
- 10.3. משך זמן כביסה בתנאים הנ"ל – 15 דקות
- 11. לוגו ועיצוב**
- 11.1. על הבד של הפריט יודפס לוגו של מרכז הרפואי על פי הדוגמא שתוצג במפגש הצגת הדגמים על ידי המזמין
- 12. פגמים**
- 12.1. פגמים ושגיאות רציניות – 0 פגמים למטר
- 12.2. פגמים קלים – 1 לכל 10 מטר
- 12.3. פגמים באריגים - יש לעמוד על פי תקן הישראלי 886
- 13. דרישות כלליות**
- 13.1. על כל המוצרים המסופקים להיות נקיים, מכובסים, מקופלים ללא קמטים, ללא אמרות ושפות לא גמורות, לא יהיו בהם בדלי חוטים או חוטים רפויים. בכלי מיטה שצורתם מלבנית הזויות בפינות יהיו ישרות
- 13.2. גימור : יש לגזור זנבות חוטים ותפרים, האמרות יהיו ישרות, אחידות ומחוזקות
- 13.3. הגזירה תבוצע לאורך חוט השתי
- 13.4. כל חלקי הכותונת יגזרו מאותה סדרה/אצווה של ייצור הבד
- 13.5. הכותונת תגוהץ היטב ללא קמטים

14. תווית "שם"

14.1. סוג הרכב החומר של התווית: פוליאסטר, גודל: 3*8 ס"מ, רקע: לבן, כתב: שחור, מיקום חיבור: בחולצה בצד הפנימי של חלק הקדמי כ 10 ס"מ מלמטה, אופן חיבור: תפירה בצד אחד ומקופלת לשנים, כיתוב: חודש ושנת יצור, הרכב הבד של הפריט, שם ופרטי היבואן, הוראות כיבוס, גיהוץ ויבוש (ע"פ ת.י. 572), סוג תפר: מחט אחת

15. תווית "מידה"

15.1. סוג הרכב החומר של התווית: בד ארוג סרט אלכסון, גודל: 2*9 ס"מ, רקע: לבן, כתב: רקום בצבע לפי מידה, מיקום חיבור: בכותנת בצד הפנימי של הגב בחלק העליון בקו צוואר, אופן חיבור: תפירה בכל 4 צדדים, כיתוב (המידה חוזרת על עצמה כ 5-7 פעמים): S-5XL, סוג תפר: מחט אחת

16. תפירה

- 16.1. כל חלקי המוצר יתפרו בתפרים כפולים מטיפוס 301 לפי ת"י 924, בשני מחטים
- 16.2. שולי הבד יחוזקו בתפר אוברלוק (מתך 500), על פי תקן הישראלי 924 במרחק של 5 מ"מ מקצוות הבד, שימנע את פרימת הבד
- 16.3. חוזק התפרים יהיו כ 85% מחוזק הבד
- 16.4. קצוות כל התפרים יחוזקו בתפר חוזר
- 16.5. צפיפות התפרים 4-5 תכים לס"מ, למעט תפרים שתפקידם עיצוב בלבד
- 16.6. תפרים יהיו מתוחים ללא כיווצים בבד, ישירים ומקבילים לשפות
- 16.7. כל תפר יהיה מתוח מתיחה אחידה לכל אורכו
- 16.8. מתיחות החוט התחתון תהיה כמתיחת החוט העליון
- 16.9. חוטי תפירה יהיו בשיעור NE 40/3 מכותנה ממורצת התואמת את התכווצות הבד, על פי תקן הישראלי 442

17. תהליך תפירה והרכבת החלקים**17.1. הגב**

17.1.1. גב מלא, עשוי חלק אחד, גזרת הגב כמעט ישרה עם התרחבות קלה כלפי מטה

17.2. חלקים קדמיים

- 17.2.1. חלקו הקדמי של הכותונת יהי עשוי חלק אחד, בגיזרה כמעט ישרה עם היצרות קטנה באזור המותן והתרחבות קלה כלפי מטה
- 17.2.2. שפתו התחתונה תקופל פנימה ורוחב המכפלת תהיה לפחות 2 ס"מ
- 17.2.3. בחלקו העליון של הקדמי יהיה פתח צווארון עגול
- 17.2.4. סגירתה של הכותונת תיעשה ע"י 4 כפתורים במרחקים שווים אחד מהשני
- 17.2.5. הלולאות יוכנו בחלק השמאלי בהתאמה למיקום הכפתורים – 2 ס"מ משפת הפתח
- 17.2.6. מתחת לתפר האמרה התחתון במעטפת הכותונת יתפרו שני קפלים כך שתיוצר תוספת בד .

17.3. שרוולים

17.3.1. השרוולים יהיו באורך עד המרפקים. הקצה התחתון של כל שרוול יקופל פנימה ברוחב 2 ס"מ לפחות

17.4. צווארון

- 17.4.1. מעוגל שטח הצווארון יהיה מעוגל מלפנים ובגב ומעובד עם אימרה ברוחב 3-2.5 ס"מ משני שכבות הבד
- 17.4.2. עומק פתח הצווארון בגב יהיה 3 ס"מ
- 17.4.3. עומק פתח הצווארון בחלק הקדמי הוא יהיה 14-12 ס"מ ורוחב הפתח יהיה 18-16 ס"מ
- 17.4.4. סביב הפתח הצווארון תהיה אימרה אלכסונית העשויה משני שכבות בד ברוחב 3-2.5 ס"מ
- 17.4.5. במחצית פתח הצווארון מלפנים ייקבע פתח/שינה בעומק של 32 ס"מ וברוחב 3-2.5 ס"מ

17.5. כפתורים

- 17.5.1 . כפתורים יהיו עגולים ולבנים מחומר פלסטי בעובי 2.4 מ"מ וקוטר 1 ס"מ
- 17.5.2 . כפתורים יהיו עמידים לתנאי הגיהוץ במעגילה בטמפרטורה 160°C
- 17.5.3 . כפתורים יהיו עמידים לתנאים מחמירים על פי נהלי כביסה זיהומית בטמפרטורה 85°C
- 17.5.4 . מיקום הכפתורים בחלק הימני של הכותונת אשר יהיו במרחק שווה אחד מהשני
- 17.5.5 . תפירת הכפתורים תעמוד בתנאי הכביסה והגיהוץ הנ"ל לאורך 500 מחזורי הכיבוס והגיהוץ
18. מידות
- 18.1 . המידות של כותונת נשים תהיינה על פי הטבלה המצורפת עם סיבולת של 2-1% +/-

3XL	2XL	XL	L	M	S	כינוי הגודל	
86	80	75	70	65	60	מחצית היקף הכותונת על קו בית השחי	A
76	70	75	70	60	55	מחצית היקף הכותונת במותן	B
86	80	75	70	65	60	מחצית היקף הכותונת בקצה התחתון	C
125	125	120	120	115	110	אורך הגב מהקצה התחתון של הצווארון	D
29	28	27	26	25	23	אורך תפר הכתף	E
25	24	23	22	22	22	מחצית היקף השרוול	F
18	17	16	15	14	12	אורך השרוול	G

מפרט 133 מפרט א' - 24/1 (ראה מפרט ב6)	תכונה	סוג הפריט
50%-פוליאסטר 50%-כותנה	חומר גלם	כותנת סינר למטופל
24/1	שעור מטווה - שתי	
24/1	שעור מטווה- ערב	
29	צפיפות הבד, מס' חוטים לסנטימטר רבוע - שתי	
24	צפיפות הבד, מס' חוטים לסנטימטר רבוע - ערב	
145	משקל בד בגרם למטר רבוע	

1. חומר גלם – הרכב הבד

- 1.1. הבד יהיה ארוג מחוטי מתווה עשויים תערובת של סיבי כותנה וסיבים סינטטיים
- 1.2. הבד של כותנת נדרש לעמוד בתקנים הישראליים 1090, 278, 369 סעיף [4], 823 סעיף [5].
- 1.3. שיטת הבדיקה 1200 : ע"פ תקן פדרלי אמריקאי Federal Test Standard No. 191A
2. **שעור מטווה במס. אנגלי לכותנה**
- 2.1. שיטת הבדיקה 4020 : ע"פ תקן פדרלי אמריקאי Federal Test Standard No. 191A
3. **צפיפות הבד, מס' חוטים לסנטימטר רבוע**
- 3.1. שיטת הבדיקה 5050 : ע"פ תקן פדרלי אמריקאי Federal Test Standard No. 191A
4. **משקל של הבד בגרם למטר רבוע**
- 4.1. סטייה מקובלת: 2% +/-
- 4.2. שיטת הבדיקה 5041 : ע"פ תקן פדרלי אמריקאי Federal Test Standard No. 191A
5. **חיבור הבד**
- 5.1. ארג בד – 1X1
- 5.2. שיטת הבדיקה: בחינה חזותית
6. **חוזק משיכה בניוטון**
- 6.1. שתי - 300 ניוטון
- 6.2. ערב - 260 ניוטון
- 6.3. שיטת הבדיקה 5104 : ע"פ תקן פדרלי אמריקאי Federal Test Standard No. 191A
7. **חוזק לקריעה בניוטון**
- 7.1. שתי - 20 ניוטון
- 7.2. ערב - 20 ניוטון
- 7.3. חוזק פקיעה 12 ק"ג לסמ"ר מינימום
- 7.4. שיטת הבדיקה : ע"פ תקן בדיקה אמריקאי ASTM1424-83
8. **בדיקת יציבות הצבע בגורמי בליה שונים**
- 8.1. **בכביסה** : שינוי והכתמה בדרגה 4-5 לפחות
 - 8.1.1. שיטת הבדיקה : ע"פ תקן הישראלי 916, חלק 2
 - 8.2. **בשפשוף רטוב** : יציבות הצבע לאחר 500 מחזורים בדרגה 4 לפחות

- 8.2.1. שיטת הבדיקה : ע"פ תקן הישראלי 916, חלק 7
- 8.3. בהלבנה בהיפוכלורית : בדרגה 4 לפחות
- 8.4. בזיעה : בדרגה 4-5 לפחות
- 8.5. לאור מלאכותי xenon test : בדרגה 5 לפחות
- 8.5.1. שיטת הבדיקה : ע"פ תקן הישראלי 916, חלק 9
- 8.6. במים קרים : בדרגה 4 לפחות
- 8.6.1. שיטת הבדיקה : ע"פ תקן הישראלי 916, חלק 6
- 8.7. הצבעים יהיו עמידים ל : חום, כלור, הרתחה, כביסה ושתן
- 9. אשפיה**
- 9.1. יציבות ממדים – גיהוץ : עמידה בתנאי גיהוץ במעגילה בטמפרטורה 160°C
- 10. יציבות ממדים התכווצות בכביסה בטמפרטורה של 85°C**
- 10.1. בכביסה ראשונה 2% בשתי, 2% בערב
- 10.2. בכביסה שניה 1% בשתי, 1% בערב
- 10.3. משך זמן כביסה בתנאים הנ"ל – 15 דקות
- 11. לוגו ועיצוב**
- 11.1. על הבד של הפריט יודפס לוגו של מרכז הרפואי על פי הדוגמא שתוצג במפגש הצגת הדגמים על ידי המזמין
- 12. פגמים**
- 12.1. פגמים ושגיאות רציניות – 0 פגמים למטר
- 12.2. פגמים קלים – 1 לכל 10 מטר
- 12.3. פגמים באריגים - יש לעמוד על פי תקן הישראלי 886
- 13. דרישות כלליות**
- 13.1. על כל המוצרים המסופקים להיות נקיים, מכובסים, מקופלים ללא קמטים, ללא אמרות ושפות לא גמורות, לא יהיו בהם בדלי חוטים או חוטים רפויים. בכלי מיטה שצורתם מלבנית הזויות בפינות יהיו ישרות
- 13.2. גימור : יש לגזור זנבות חוטים ותפרים, האמרות יהיו ישרות, אחידות ומחוזקות
- 13.3. הגזירה תבוצע לאורך חוט השתי
- 13.4. כל חלקי הכותונת יגזרו מאותה סדרה/אצווה של ייצור הבד
- 13.5. הפריט יגוהץ היטב ללא קמטים
- 14. תווית "שם"**
- 14.1. סוג הרכב החומר של התווית : פוליאסטר, גודל : $3*8$ ס"מ, רקע : לבן, כתב : שחור, מיקום חיבור : בכותונת בצד הפנימי של חלק הקדמי כ 10 ס"מ מלמטה, אופן חיבור : תפירה בצד אחד ומקופלת לשנים, כיתוב : חודש ושנת יצור, הרכב הבד של הפריט, שם ופרטי היבואן, הוראות כיבוס, גיהוץ ויבוש (ע"פ ת.י. 572), סוג תפר : מחט אחת
- 15. תווית "מידה"**
- 15.1. סוג הרכב החומר של התווית : בד ארוג סרט אלכסון, גודל : $2*9$ ס"מ, רקע : לבן, כתב : רקום בצבע לפי מידה, מיקום חיבור : בכותנת בצד הפנימי של הגב בחלק העליון בקו צוואר, אופן חיבור : תפירה בכל 4 צדדים, כיתוב (המידה חוזרת על עצמה כ 5-7 פעמים), S-5XL, סוג תפר : מחט אחת
- 16. תפירה**
- 16.1. כל חלקי המוצר יתפרו בתפרים כפולים מטיפוס 301 לפי ת"י 924, בשני מחטים
- 16.2. שולי הבד יחוזקו בתפר אוברלוק (מתך 500), על פי תקן הישראלי 924 במרחק של 5 מ"מ מקצוות הבד, שימנע את פרימת הבד

- 16.3. חוזק התפרים יהיו כ 85% מחוזק הבד
- 16.4. קצוות כל התפרים יחוזקו בתפר חוזר
- 16.5. צפיפות התפרים 4-5 תכים לס"מ, למעט תפרים שתפקידם עיצוב בלבד
- 16.6. תפרים יהיו מתוחים ללא כיווצים בבד, ישרים ומקבילים לשפות
- 16.7. כל תפר יהיה מתוח מתיחה אחידה לכל אורכו
- 16.8. מתיחות החוט התחתון תהיה כמתיחת החוט העליון
- 16.9. חוטי תפירה יהיו בשיעור NE 40/3 מכותנה ממורצת התואמת את התכווצות הבד, על פי תקן הישראלי 442

17. תהליך תפירה והרכבת החלקים

17.1. הגב

- 17.1.1. הגב יהיה פתוח לכל אורכו ויהיה מורכב משני חלקים זהים - שמאלי וימני. שפת הפתח בין חלקים אלה תקופל פנימה ברוחב של 4 ס"מ לפחות
- 17.1.2. החלק העליון של הפתח, בין הצווארון ובין המותן, יהיה ניתן לרכיסה ע"י שרוכים
- 17.1.3. ניתן יהיה להשחיל את השרוכים בלולאות (איבקות) שתיתפרנה לאורך שפת הפתח של הגב השמאלי והגב הימני
- 17.1.4. זוג ראשון יהיה ממוקם לצד פתח הצווארון וממנו לכיוון המותן ימוקמו זוגות הבאים במרחק של 30 ס"מ מהפתח. סה"כ יהיו לפחות 3 זוגות של שרוכים אשר יתפרו בחיזוק מיוחד לאמרת הפתח
- 17.2. חלקים קדמיים
- 17.2.1. חלקו הקדמי של הכותונת יהי עשוי חלק אחד, בגזרה כמעט ישרה עם התרחבות קלה כלפי מטה
- 17.2.2. שפתו התחתונה תקופל פנימה ורוחב המכפלת תהיה לפחות 2 ס"מ
- 17.2.3. בחלקו העליון של הקדמי יהיה פתח צווארון עגול
- 17.2.4. סגירתה של הכותונת תיעשה ע"י 4 כפתורים במרחקים שווים אחד מהשני
- 17.2.5. הלולאות יוכנו בחלק השמאלי בהתאמה למיקום הכפתורים – 2 ס"מ משפת הפתח

17.3. שרוולים

- 17.3.1. שרוולים של סינר למטופל יהיו קצרים בגזרת קימונו
- 17.3.2. הקצה התחתון של כל שרוול יקופל פנימה ברוחב 2 ס"מ לפחות
- 17.3.3. בצד העליון של השרוול השמאלי יהיה פתח לכל אורכו, קצוות הפתח יקופלו פנימה ברוחב 2 ס"מ לפחות. הפתח יהיה ניתן לרכיסה בחלקו העליון ע"י 3 לחצניות הממוקמות במקביל לפתח, במרחקים שווים אחד מהשני. הרכיסה תהיה בכוון כזה ששפת החלק הקדמי של השרוול תכסה את שפת החלק האחורי שלו.

17.4. צווארון

- 17.4.1. מעוגל שטח הצווארון יהיה מעוגל מלפנים ובגב ומעובד עם אימרה ברוחב 3 ס"מ מ 2 שכבות הבד

18. מידות

- 18.1. המידות של כותונת סינר למטופל תהיינה ב 2 מידות על פי הטבלה המצורפת עם סיבולת של 2-1% +/-

מידה גדולה	מידה רגילה	כינוי הגודל	
110	100	אורך הגב	1
70	65	הרוחב של הצד הקדמי בקו בית השחי	2
70	67	הרוחב של הצד הקדמי בשפה התחתונה	3
38	36	הרוחב של מחצית צד הגב בקו בית השחי	4
38	38	הרוחב של מחצית צד הגב בשפה התחתונה	5
40	40	אורך השרוול מהצווארון	6
26	26	מחצית היקף קצה השרוול	7

ב14 : מפרט טכני - כותנת ליולדת

מפרט ב14 מפרט א' - 24/1 (ראה מפרט ב6)	תכונה	סוג הפריט
50%-פוליאסטר 50%-כותנה	חומר גלם	<u>כותנת ליולדת</u>
24/1	שעור מטווה - שתי	
24/1	שעור מטווה- ערב	
29	צפיפות הבד, מס' חוטים לסנטימטר רבוע - שתי	
24	צפיפות הבד, מס' חוטים לסנטימטר רבוע - ערב	
145	משקל בד בגרם למטר רבוע	

1. חומר גלם – הרכב הבד

- 1.1. הבד יהיה ארוג מחוטי מתווה עשויים תערובת של סיבי כותנה וסיבים סינטטיים
- 1.2. הבד של כותנת נדרש לעמוד בתקנים הישראליים 1090, 278, 369 סעיף [4], 823 סעיף [5].
- 1.3. שיטת הבדיקה 1200 : עי"פ תקן פדרלי אמריקאי Federal Test Standard No. 191A
2. **שעור מטווה במס. אנגלי לכותנה**

- 2.1. שיטת הבדיקה 4020 : ע"פ תקן פדרלי אמריקאי Federal Test Standard No. 191A
3. **צפיפות הבד, מס' חוטים לסנטימטר רבוע**
- 3.1. שיטת הבדיקה 5050 : ע"פ תקן פדרלי אמריקאי Federal Test Standard No. 191A
4. **משקל של הבד בגרם למטר רבוע**
- 4.1. סטייה מקובלת: $\pm 2\%$
- 4.2. שיטת הבדיקה 5041 : ע"פ תקן פדרלי אמריקאי Federal Test Standard No. 191A
5. **חיבור הבד**
- 5.1. ארג בד – 1X1
- 5.2. שיטת הבדיקה : בחינה חזותית
6. **חוזק משיכה בניטון**
- 6.1. שתי - 300 ניוטון
- 6.2. ערב - 260 ניוטון
- 6.3. שיטת הבדיקה 5104 : ע"פ תקן פדרלי אמריקאי Federal Test Standard No. 191A
7. **חוזק לקריעה בניטון**
- 7.1. שתי - 20 ניוטון
- 7.2. ערב - 20 ניוטון
- 7.3. חוזק פקיעה 12 ק"ג לסמ"ר מינימום
- 7.4. שיטת הבדיקה : ע"פ תקן בדיקה אמריקאי ASTM1424-83
8. **בדיקת יציבות הצבע בגורמי בליה שונים**
- 8.1. בכביסה : שינוי והכתמה בדרגה 4-5 לפחות
- 8.1.1. שיטת הבדיקה : ע"פ תקן הישראלי 916, חלק 2
- 8.2. בשפשוף רטוב : יציבות הצבע לאחר 500 מחזורים בדרגה 4 לפחות
- 8.2.1. שיטת הבדיקה : ע"פ תקן הישראלי 916, חלק 7
- 8.3. בהלבנה בהיפוכלורייט : בדרגה 4 לפחות
- 8.4. בזיעה : בדרגה 4-5 לפחות
- 8.5. לאור מלאכותי xenon test : בדרגה 5 לפחות
- 8.5.1. שיטת הבדיקה : ע"פ תקן הישראלי 916, חלק 9
- 8.6. במים קרים : בדרגה 4 לפחות
- 8.6.1. שיטת הבדיקה : ע"פ תקן הישראלי 916, חלק 6
- 8.7. הצבעים יהיו עמידים ל : חום, כלור, הרתחה, כביסה ושתן
9. **אשפרה**
- 9.1. יציבות ממדים – גיהוץ : עמידה בתנאי גיהוץ במעגילה בטמפרטורה 160°C
10. **יציבות ממדים התכווצות בכביסה בטמפרטורה של 85°C**
- 10.1. בכביסה ראשונה 2% בשתי, 2% בערב
- 10.2. בכביסה שניה 1% בשתי, 1% בערב
- 10.3. משך זמן כביסה בתנאים הנ"ל – 15 דקות
11. **לוגו ועיצוב**
- 11.1. על הבד של הפריט יודפס לוגו של מרכז הרפואי על פי הדוגמא שתוצג במפגש הצגת הדגמים על ידי המזמין
12. **פגמים**
- 12.1. פגמים ושגיאות רציניות – 0 פגמים למטר
- 12.2. פגמים קלים – 1 לכל 10 מטר

12.3. פגמים באריגים - יש לעמוד על פי תקן "המזמין" 886

13. דרישות כלליות

- 13.1. על כל המוצרים המסופקים להיות נקיים, מכובסים, מקופלים ללא קמטים, ללא אמרות ושפות לא גמורות, לא יהיו בהם בדלי חוטים או חוטים רפויים. בכלי מיטה שצורתם מלבנית הזוויות בפינות יהיו ישרות
- 13.2. גימור: יש לגזור זנבות חוטים ותפרים, האמרות יהיו ישרות, אחידות ומחוזקות
- 13.3. הגזירה תבוצע לאורך חוט השתי
- 13.4. כל חלקי הכותונת יגזרו מאותה סדרה/אצווה של ייצור הבד
- 13.5. הפריט יגוהץ היטב ללא קמטים

14. תווית "שם"

- 14.1. סוג הרכב החומר של התווית: פוליאסטר, גודל: 3*8 ס"מ, רקע: לבן, כתב: שחור, מיקום חיבור: בכותונת בצד הפנימי של חלק הקדמי כ 10 ס"מ מלמטה, אופן חיבור: תפירה בצד אחד ומקופלת לשנים, כיתוב: חודש ושנת יצור, הרכב הבד של הפריט, שם ופרטי היבואן, הוראות כיבוס, גיהוץ ויבוש (ע"פ ת.י. 572), סוג תפר: מחט אחת

15. תווית "מידה"

- 15.1. סוג הרכב החומר של התווית: בד ארוג סרט אלכסון, גודל: 2*9 ס"מ, רקע: לבן, כתב: רקום בצבע לפי מידה, מיקום חיבור: בכותנת בצד הפנימי של הגב בחלק העליון בקו צוואר, אופן חיבור: תפירה בכל 4 צדדים, כיתוב (המידה חוזרת על עצמה כ 5-7 פעמים): S-5XL, סוג תפר: מחט אחת

16. תפירה

- 16.1. כל חלקי הכותונת יתפרו בתפרים כפולים מטיפוס 301 לפי ת"י 924, בשני מחטים
- 16.2. שולי הבד יחוזקו בתפר אוברלוק (מתך 500), על פי תקן הישראלי 924 במרחק של 5 מ"מ מקצוות הבד, שימנע את פרימת הבד
- 16.3. חוזק התפרים יהיו כ 85% מחוזק הבד
- 16.4. קצוות כל התפרים יחוזקו בתפר חוזר
- 16.5. צפיפות התפרים 4-5 תכים לס"מ, למעט תפרים שתפקידם עיצוב בלבד
- 16.6. תפרים יהיו מתוחים ללא כיווצים בבד, ישרים ומקבילים לשפות
- 16.7. כל תפר יהיה מתוח מתיחה אחידה לכל אורכו
- 16.8. מתיחות החוט התחתון תהיה כמתיחת החוט העליון
- 16.9. חוטי תפירה יהיו בשיעור NE 40/3 מכותנה ממורצת התואמת את התכווצות הבד, על פי תקן הישראלי 442

17. תהליך תפירה והרכבת החלקים

- 17.1. הגב
- 17.2. חלקים קדמיים
- 17.3. שרוולים
- 17.4. צווארון

18. מידה

- 18.1. המידות של כותונת לילדת תהיינה ב מידות על פי הטבלה המצורפת עם סיבולת של 2-1% +/-

15/1ב: מפרט טכני - חולצת אחות / רופא
בשתי חלופות: מפרט א' – 50/50 ומפרט ב' – 65/35

סוג הפריט	תכונה	15/1.1ב מפרט א' – 50/50
<u>חולצת אחות / רופא</u>	חומר גלם	50%-פוליאסטר, 50%-כותנה
	שעור מטווה - <u>שתי</u>	24/1
	שעור מטווה- <u>ערב</u>	24/1
	צפיפות הבד, מס' חוטים לסנטימטר <u>שתי</u> - רבוע	29
	צפיפות הבד, מס' חוטים לסנטימטר <u>ערב</u> - רבוע	24
	משקל בד <u>בגרם למ"ר</u>	145

1. חומר גלם – הרכב הבד

- 1.1. הבד יהיה ארוג מחוטי מתווה עשויים תערובת של סיבי כותנה וסיבים סינטטיים
- 1.2. הבד של כותונת נדרש לעמוד בתקנים הישראליים 1090, 278, 369 סעיף [4], 823 סעיף [5].
- 1.3. שיטת הבדיקה 1200 : ע"פ תקן פדרלי אמריקאי Federal Test Standard No. 191A
2. **שעור מטווה במס. אנגלי לכותנה**
- 2.1. שיטת הבדיקה 4020 : ע"פ תקן פדרלי אמריקאי Federal Test Standard No. 191A
3. **צפיפות הבד, מס' חוטים לסנטימטר רבוע**
- 3.1. שיטת הבדיקה 5050 : ע"פ תקן פדרלי אמריקאי Federal Test Standard No. 191A
4. **משקל של הבד בגרם למטר רבוע**
- 4.1. סטייה מקובלת: 2% +/-
- 4.2. שיטת הבדיקה 5041 : ע"פ תקן פדרלי אמריקאי Federal Test Standard No. 191A
5. **חיבור הבד**
- 5.1. ארג בד – 1X1
- 5.2. שיטת הבדיקה : בחינה חזותית
6. **חוזק משיכה בניוטון**
- 6.1. שתי - 300 ניוטון
- 6.2. ערב - 260 ניוטון
- 6.3. שיטת הבדיקה 5104 : ע"פ תקן פדרלי אמריקאי Federal Test Standard No. 191A
7. **חוזק לקריעה בניוטון**
- 7.1. שתי - 20 ניוטון
- 7.2. ערב - 20 ניוטון
- 7.3. חוזק פקיעה 12 ק"ג לסמ"ר מינימום
- 7.4. שיטת הבדיקה : ע"פ תקן בדיקה אמריקאי ASTM1424-83
8. **בדיקת יציבות הצבע בגורמי בליה שונים**
- 8.1. **בכביסה** : שינוי והכתמה בדרגה 4-5 לפחות
- 8.1.1. שיטת הבדיקה : ע"פ תקן הישראלי 916, חלק 2

- 8.2. בשפשוף רטוב: יציבות הצבע לאחר 500 מחזורים בדרגה 4 לפחות
- 8.2.1. שיטת הבדיקה: ע"פ תקן הישראלי 916, חלק 7
- 8.3. בהלבנה בהיפוכלורייט: בדרגה 4 לפחות
- 8.4. בזיעה: בדרגה 4-5 לפחות
- 8.5. לאור מלאכותי xenon test: בדרגה 5 לפחות
- 8.5.1. שיטת הבדיקה: ע"פ תקן הישראלי 916, חלק 9
- 8.6. במים קרים: בדרגה 4 לפחות
- 8.6.1. שיטת הבדיקה: ע"פ תקן הישראלי 916, חלק 6
- 8.7. הצבעים יהיו עמידים ל: חום, כלור, הרתחה, כביסה ושתן

9. אשפיה

- 9.1. יציבות ממדים – גיהוץ: עמידה בתנאי גיהוץ במעגילה בטמפרטורה 160°C

10. יציבות ממדים התכווצות בכביסה בטמפרטורה של 85°C

- 10.1. בכביסה ראשונה 2% בשתי, 2% בערב
- 10.2. בכביסה שניה 1% בשתי, 1% בערב
- 10.3. משך זמן כביסה בתנאים הנ"ל – 15 דקות

11. לוגו ועיצוב

- 11.1. על הבד של הפריט יודפס לוגו של מרכז הרפואי על פי הדוגמא שתוצג במפגש הצגת הדגמים על ידי המזמין

12. פגמים

- 12.1. פגמים ושגיאות רציניות – 0 פגמים למטר
- 12.2. פגמים קלים – 1 לכל 10 מטר
- 12.3. פגמים באריגים - יש לעמוד על פי תקן הישראלי 886

13. דרישות כלליות

- 13.1. על כל המוצרים המסופקים להיות נקיים, מכובסים, מקופלים ללא קמטים, ללא אמרות ושפות לא גמורות, לא יהיו בהם בדלי חוטים או חוטים רפויים. בכלי מיטה שצורתם מלבנית הזוויות בפינות יהיו ישרות
- 13.2. גימור: יש לגזור זנבות חוטים ותפרים, האמרות יהיו ישרות, אחידות ומחוזקות
- 13.3. הגזירה תבוצע לאורך חוט השתי
- 13.4. כל חלקי הכותונת יגזרו מאותה סדרה/אצווה של ייצור הבד
- 13.5. הפריט יגוהץ היטב ללא קמטים

14. תווית "שם"

- 14.1. סוג הרכב החומר של התווית: פוליאסטר, גודל: $3*8$ ס"מ, רקע: לבן, כתב: שחור, מיקום חיבור: בחולצה בצד הפנימי של חלק הקדמי כ 10 ס"מ מלמטה, אופן חיבור: תפירה בצד אחד ומקופלת לשנים, כיתוב: חודש ושנת יצור, הרכב הבד של הפריט, שם ופרטי היבואן, הוראות כיבוס, גיהוץ ויבוש (ע"פ ת.י. 572), סוג תפר: מחט אחת

15. תווית "מידה"

- 15.1. סוג הרכב החומר של התווית: בד ארוג סרט אלכסון, גודל: $2*9$ ס"מ, רקע: לבן, כתב: רקום בצבע לפי מידה, מיקום חיבור: בחולצה בצד הפנימי של הגב בחלק העליון בקו צוואר, אופן חיבור: תפירה בכל 4 צדדים, סוג תפר: מחט אחת

16. תפירה

- 16.1. כל חלקי המוצר יתפרו בתפרים כפולים מטיפוס 301 לפי ת"י 924, בשני מחטים

- 16.2. שולי הבד יחוזקו בתפר אוברלוק (מתך 500), על פי תקן הישראלי 924 במרחק של 5 מ"מ מקצוות הבד, שימנע את פרימת הבד
- 16.3. חוזק התפרים יהיו כ 85% מחוזק הבד
- 16.4. קצוות כל התפרים יחוזקו בתפר חוזר
- 16.5. צפיפות התפרים 4-5 תכים לס"מ, למעט תפרים שתפקידם עיצוב בלבד
- 16.6. תפרים יהיו מתוחים ללא כיווצים בבד, ישרים ומקבילים לשפות
- 16.7. כל תפר יהיה מתוח מתיחה אחידה לכל אורכו
- 16.8. מתיחות החוט התחתון תהיה כמתיחת החוט העליון
- 16.9. חוטי תפירה יהיו בשיעור NE 40/3 מכותנה ממורצת התואמת את התכונות הבד, על פי תקן הישראלי 442

17. תהליך תפירה והרכבת החלקים

דגם החולצה – גיזרה ישרה, חולצה צווארון V 3 כיסים קידמיים, שליץ בתפרי צד, כולל תופסן לתג עובד

17.1. הגב

- 17.1.1. גב מלא, עשוי חלק אחד, גזרת הגב ישרה ללא תפרי הצרה (פנסים)
- 17.1.2. בחלקו העליון, בצד הפנימי של הגב, תהיי עורפית עשויה משכבת בד כפולה, רוחב 13 ס"מ

17.2. חלקים קדמיים

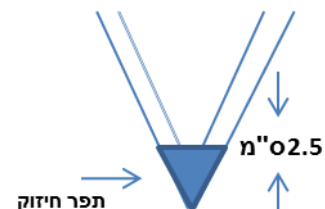
- 17.2.1. חולצה תהיה פתוחה לכל אורכה ועשויה משני חלקים – ימני ושמאל
- 17.2.2. הלולאות יוכנו בחלק הקדמי שמאלי בהתאמה למיקום הכפתורים – 2 ס"מ משפת הפתח
- 17.2.3. חלקת התחתון של החולצה יסתיים במכפלה ברוחב 3 ס"מ

17.3. שרוולים

- 17.3.1. שרוולים קצרים בעלי מכפלת פנימית ברוחב 2 ס"מ, חיבור 2 חלקי השרוול בתפר כפול

17.4. צווארון

- 17.4.1. עיבוד הצווארון ה-V יהיה ברוחב 2.5 ס"מ (מרחק בין הצוואר לנקודת ההתחלה של ה-V הוא בהתאם לטווח המידות שמפורטות בטבלת המידות, יגזר בכיוון אחד של כללי המקצוע
- 17.4.2. הצד הפנימי של ה-V בצווארון יהיה נקי וללא תפר אוברלוק נראה, בקצה ה-V יהיה תפר חיזוק במרחק 2.5 ס"מ מקוד לקוד ה-V כך שיווצר משולש



- 17.4.3. צווארון החולצה - האיור לצורך המחשה בלבד

- 17.4.4. בצורה V בחלק הקדמי ומעוגל מאחור

17.5. כפתורים

- 17.5.1. כפתורים יהיו עגולים ושקופים מחומר פלסטי בעובי 2.4 מ"מ וקוטר 1 ס"מ.
- 17.5.2. כפתורים יהיו עמידים לתנאי הגיהוץ במעגילה בטמפרטורה 160°C.

17.5.3. כפתורים יהיו עמידים לתנאים מחמירים על פי נהלי כביסה זיהומית בטמפרטורה 85°C .

17.5.4. מיקום הכפתורים בחלק הימני במרחק של 9 ס"מ אחד מהשני.

17.5.5. תפירת הכפתורים תעמוד בתנאי הכביסה והגיהוץ הנ"ל לאורך 500 מחזורי הכיבוס והגיהוץ.

17.6. כיסים

לחולצה יהיו 3 כיסים, שני כיסים תחתונים וכיס אחד עליון בצד שמאל. הכיס העליון יהיה תפור בגובה קו בית השחי בצידו השמאלי של החולצה, הכיסים יהיו ישרים עם פינות תחתונות תפורות אלכסונית הכיסים יהיו תפורים לחולצה בשני תפרים חוזרים לחיזוק הקצוות, על שני חלקים הקדמיים יעובדו 2 כיסי מותן חיזוניים

כיס עליון קדמי – תפור על כל 6 צלעותיו, על גבי הכיס תיתפר רצועת בד מהבד של המדים, ותיתפר רק בצד, רק בצדיו של הכיס ימין ושמאל בתפר קצה

התפר הראשון של הכיס תפר קצה והתפר השני לפי סקיצה 0.5 במרחק מתפר הקצה

מידות כיס עליון – 12 ס"מ אורך מהאמצע, 10 ס"מ רוחב

לולאה לאחיזת כרטיס עובד 3-4 ס"מ אורך רוחב 1 ס"מ. על הלולאה תפר חיזוק משני צידיו

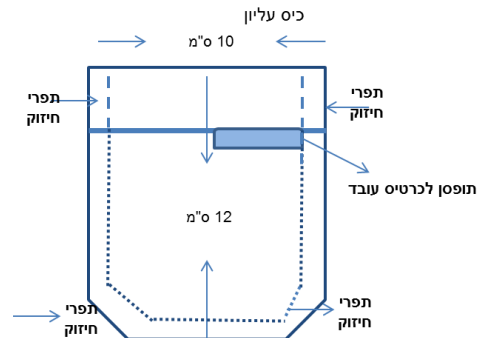
מידות כיסים קידמיים מותן החולצה : 16*18 ס"מ

תפרים – התפר בראשון של הכיס הוא תפר קצה, והתפר השני 0.5 ס"מ מתפר קצה

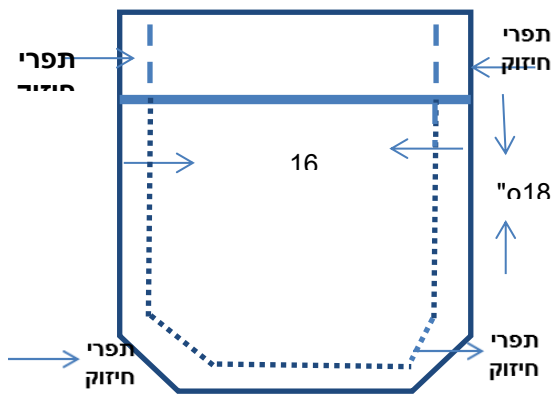
חיזוקי תפרים – בפתח הכיס משני צדיו העליון

סקיצה - כיס עליון חולצה V

(הסקיצה להמחשה בלבד)



ריחים הידמייח רמותו



18. מידות.

18.1 מידות המוצר יהיו על פי טבלת המידות (בס"מ) המצורפת בהמשך.

טבלאות מידות

טבלת סרגל מידות - חולצה V שרוול קצר אחות/רופא (ס"מ)
(טבלת המידות הינה להכוונה בלבד)

XXXXL	XXXL	XXL	XL	L	M	S	XS	כינוי מידות	
89	88	86	84	81	79	76	74	אורך החולצה	1.
72	70	68	66	64	62	60	58	רוחב הגב (קו בית השחי)	2.
72-74	70-72	66-68	62-64	62-64	60-62	58-60	56-58	מחצית היקף החזה	3.
30	29	28	27	26	25	24	22	אורך השרוול מתפר הכתף	4.
42	40	38	36	34	32	30	28	רוחב קו בית השחי חלק קדמי	5.
26	25	24	23	21	20	19	18	מחצית היקף השרוול	6.
21	20	19	18	17	16	15	14	רוחב הכתף	7.
24	24	24	23	23	23	22	21	עומק פתח הצווארון V	8.

21	20	19	18	17	16	15.5	15	רוחב פתח הצווארון V	9.
18	18	18	18	18	18	18	18	גובה כיס תחתון	10.
16	16	16	16	16	16	16	16	רוחב כיס תחתון	11.
13	13	12	12	12	12	12	12	גובה כיס עליון	12.
11	11	10	10	10	10	10	10	רוחב הכיס העליון	13.

16/16: מפרט טכני – חולצת משק / כח עזר & פס קישוט
מפרט 50/50

סוג הפריט	תכונה	16/1.16 מפרט א' – 50/50 50%-פוליאסטר, 50%-כותנה
חולצת משק / כח עזר & פס קישוט	חומר גלם	24/1
	שעור מטווה - שתי	24/1
	שעור מטווה- ערב	29
	צפיפות הבד, מס' חוטים לסנטימטר רבוע - שתי	24
	צפיפות הבד, מס' חוטים לסנטימטר רבוע - ערב	145
	משקל בד בגרם למ"ר	

1. חומר גלם – הרכב הבד

- 1.1. הבד יהיה ארוג מחוטי מתווה עשויים תערובת של סיבי כותנה וסיבים סינטטיים
- 1.2. הבד של כותונת נדרש לעמוד בתקנים הישראליים 1090, 278, 369 סעיף [4], 823 סעיף [5].
- 1.3. שיטת הבדיקה 1200 : ע"פ תקן פדרלי אמריקאי Federal Test Standard No. 191A
2. שעור מטווה במס. אנגלי לכותנה
- 2.1. שיטת הבדיקה 4020 : ע"פ תקן פדרלי אמריקאי Federal Test Standard No. 191A
3. צפיפות הבד, מס' חוטים לסנטימטר רבוע
- 3.1. שיטת הבדיקה 5050 : ע"פ תקן פדרלי אמריקאי Federal Test Standard No. 191A
4. משקל של הבד בגרם למטר רבוע
- 4.1. סטייה מקובלת: 2% +/-
- 4.2. שיטת הבדיקה 5041 : ע"פ תקן פדרלי אמריקאי Federal Test Standard No. 191A
5. חיבור הבד
- 5.1. ארג בד – 1X1
- 5.2. שיטת הבדיקה: בחינה חזותית
6. חוזק משיכה בניוטון
- 6.1. שתי - 300 ניוטון
- 6.2. ערב - 260 ניוטון
- 6.3. שיטת הבדיקה 5104 : ע"פ תקן פדרלי אמריקאי Federal Test Standard No. 191A

7. חוזק לקריעה בניוטון

7.1. שתי - 20 ניוטון

7.2. ערב - 20 ניוטון

7.3. חוזק פקיעה 12 ק"ג לסמ"ר מינימום

7.4. שיטת הבדיקה: ע"פ תקן בדיקה אמריקאי ASTM1424-83

8. בדיקת יציבות הצבע בגורמי בליה שונים8.1. בכביסה: שינוי והכתמה בדרגה 4-5 לפחות

8.1.1. שיטת הבדיקה: ע"פ תקן הישראלי 916, חלק 2

8.2. בשפשוף רטוב: יציבות הצבע לאחר 500 מחזורים בדרגה 4 לפחות

8.2.1. שיטת הבדיקה: ע"פ תקן הישראלי 916, חלק 7

8.3. בהלבנה בהיפוכלורייט: בדרגה 4 לפחות8.4. בזיעה: בדרגה 4-5 לפחות8.5. לאור מלאכותי xenon test: בדרגה 5 לפחות

8.5.1. שיטת הבדיקה: ע"פ תקן הישראלי 916, חלק 9

8.6. במים קרים: בדרגה 4 לפחות

8.6.1. שיטת הבדיקה: ע"פ תקן הישראלי 916, חלק 6

8.7. הצבעים יהיו עמידים ל: חום, כלור, הרתחה, כביסה ושתן**9. אשפיה**9.1. יציבות ממדים – גיהוץ: עמידה בתנאי גיהוץ במעגילה בטמפרטורה 160°C **10. יציבות ממדים התכווצות בכביסה בטמפרטורה של 85°C**

10.1. בכביסה ראשונה 2% בשתי, 2% בערב

10.2. בכביסה שניה 1% בשתי, 1% בערב

10.3. משך זמן כביסה בתנאים הנ"ל – 15 דקות

11. לוגו ועיצוב

11.1. על הבד של הפריט יודפס לוגו של מרכז הרפואי על פי הדוגמא שתוצג במפגש הצגת הדגמים על ידי המזמין

12. פגמים

12.1. פגמים ושגיאות רציניות – 0 פגמים למטר

12.2. פגמים קלים – 1 לכל 10 מטר

12.3. פגמים באריגים - יש לעמוד על פי תקן הישראלי 886

13. דרישות כלליות

13.1. על כל המוצרים המסופקים להיות נקיים, מכובסים, מקופלים ללא קמטים, ללא אמרות ושפות לא גמורות, לא יהיו בהם בדלי חוטים או חוטים רפויים. בכלי מיטה שצורתם מלבנית הזוויות בפינות יהיו ישרות

13.2. גימור: יש לגזור זנבות חוטים ותפרים, האמרות יהיו ישרות, אחידות ומחוזקות

13.3. הגזירה תבוצע לאורך חוט השתי

13.4. כל חלקי הכותונת יגזרו מאותה סדרה/אצווה של ייצור הבד

13.5. הפריט יגוהץ היטב ללא קמטים

14. תווית "שם"14.1. סוג הרכב החומר של התווית: פוליאסטר, גודל: $3*8$ ס"מ, רקע: לבן, כתב: שחור, מיקום חיבור: בחולצהבצד הפנימי של חלק הקדמי כ 10 ס"מ מלמטה, אופן חיבור: תפירה בצד אחד ומקופלת לשנים, כיתוב: חודשושנת יצור, הרכב הבד של הפריט, שם ופרטי היבואן, הוראות כיבוס, גיהוץ ויבוש (ע"פ ת.י. 572), סוג תפר:

מחט אחת

15. תווית "מידה"

15.1. סוג הרכב החומר של התווית: בד ארוג סרט אלכסון, גודל: 2×9 ס"מ, רקע: לבן, כתב: רקום בצבע לפי מידה, מיקום חיבור: בחולצה בצד הפנימי של הגב בחלק העליון בקו צוואר, אופן חיבור: תפירה בכל 4 צדדים, סוג תפר: מחט אחת

16. תפירה

- 16.1. כל חלקי המוצר יתפרו בתפרים כפולים מטיפוס 301 לפי ת"י 924, בשני מחטים
- 16.2. שולי הבד יחוזקו בתפר אוברלוק (מתך 500), על פי תקן הישראלי 924 במרחק של 5 מ"מ מקצוות הבד, שימנע את פרימת הבד
- 16.3. חוזק התפרים יהיו כ-85% מחוזק הבד
- 16.4. קצוות כל התפרים יחוזקו בתפר חוזר
- 16.5. צפיפות התפרים 4-5 תכים לס"מ, למעט תפרים שתפקידם עיצוב בלבד
- 16.6. תפרים יהיו מתוחים ללא כיווצים בבד, ישרים ומקבילים לשפות
- 16.7. כל תפר יהיה מתוח מתיחה אחידה לכל אורכו
- 16.8. מתיחות החוט התחתון תהיה כמתיחת החוט העליון
- 16.9. חוטי תפירה יהיו בשיעור NE 40/3 מכותנה ממורצת התואמת את התכונות הבד, על פי תקן הישראלי 442

17. תהליך תפירה והרכבת החלקים

דגם החולצה – גיזרה ישרה, חולצה צווארון V 3 כיסים קידמיים, שליץ בתפרי צד, כולל תופסן לתג עובד

17.1. הגב

- 17.1.1. גב מלא, עשוי חלק אחד, גזרת הגב ישרה ללא תפרי הצרה (פנסים)
- 17.1.2. בחלקו העליון, בצד הפנימי של הגב, תהי עורפית עשויה משכבת בד כפולה, רוחב 13 ס"מ

17.2. חלקים קדמיים

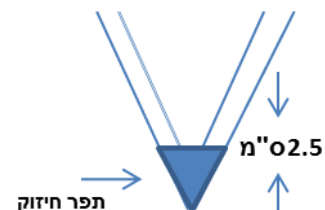
- 17.2.1. חולצה תהיה פתוחה לכל אורכה ועשויה משני חלקים – ימני ושמאל
- 17.2.2. הלולאות יוכנו בחלק הקדמי שמאלי בהתאמה למיקום הכפתורים – 2 ס"מ משפת הפתח
- 17.2.3. חלקת התחתון של החולצה יסתיים במכפלה ברוחב 3 ס"מ

17.3. שרוולים

- 17.3.1. שרוולים קצרים בעלי מכפלת פנימית ברוחב 2 ס"מ, חיבור 2 חלקי השרוול בתפר כפול

17.4. צווארון

- 17.4.1. עיבוד הצווארון ה-V יהיה ברוחב 2.5 ס"מ (מרחק בין הצוואר לנקודת ההתחלה של ה-V הוא בהתאם לטווח המידות שמפורטות בטבלת המידות, יגזר בכיוון אחד של כללי המקצוע
- 17.4.2. הצד הפנימי של ה-V בצווארון יהיה נקי וללא תפר אוברלוק נראה, בקצה ה-V יהיה תפר חיזוק במרחק 2.5 ס"מ מקוד לקוד ה-V כך שיווצר משולש



- 17.4.3. צווארון החולצה - האיור לצורך המחשה בלבד

- 17.4.4. בצורה V בחלק הקדמי ומעוגל מאחור

17.5. כפתורים

- 17.5.1. כפתורים יהיו עגולים ושקופים מחומר פלסטי בעובי 2.4 מ"מ וקוטר 1 ס"מ.
- 17.5.2. כפתורים יהיו עמידים לתנאי הגיהוץ במעגילה בטמפרטורה 160°C .
- 17.5.3. כפתורים יהיו עמידים לתנאים מחמירים על פי נהלי כביסה זיהומית בטמפרטורה 85°C .
- 17.5.4. מיקום הכפתורים בחלק הימני במרחק של 9 ס"מ אחד מהשני.
- 17.5.5. תפירת הכפתורים תעמוד בתנאי הכביסה והגיהוץ הנ"ל לאורך 500 מחזורי הכיבוס והגיהוץ.

17.6. כיסים

לחולצה יהיו 3 כיסים, שני כיסים תחתונים וכיס אחד עליון בצד שמאל. הכיס העליון יהיה תפור בגובה קו בית השחי בצידו השמאלי של החולצה, הכיסים יהיו ישרים עם פינות תחתונות תפורות אלכסונית הכיסים יהיו תפורים לחולצה בשני תפרים חוזרים לחיזוק הקצוות, על שני חלקים הקדמיים יעובדו 2 כיסי מותן חיצוניים

כיס עליון קדמי – תפור על כל 6 צלעותיו, על גבי הכיס תיתפר רצועת בד מהבד של המדים, ותיתפר רק בצד, רק בצדיו של הכיס ימין ושמאל בתפר קצה

התפר הראשון של הכיס תפר קצה והתפר השני לפי סקיצה 0.5 במרחק מתפר הקצה

מידות כיס עליון – 12 ס"מ אורך מהאמצע, 10 ס"מ רוחב

לולאה לאחיזת כרטיס עובד 3-4 ס"מ אורך רוחב 1 ס"מ. על הלולאה תפר חיזוק משני צידי

מידות כיסים קידמיים מותן החולצה : 18*16 ס"מ

תפרים – התפר בראשון של הכיס הוא תפר קצה, והתפר השני 0.5 ס"מ מתפר קצה

חיזוקי תפרים – בפתח הכיס משני צדיו העליון

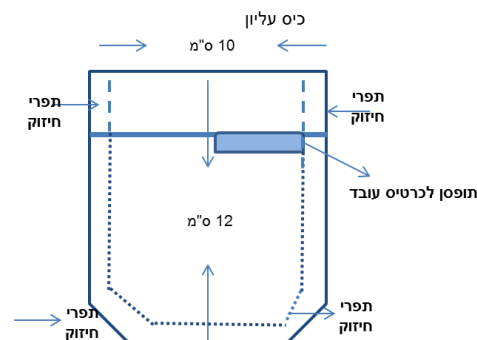
17.7. תוספת פס קישוט

לחולצה ניתן להוסיף פס קישוט לבחירה בצבעים שונים במקומות הבאים:

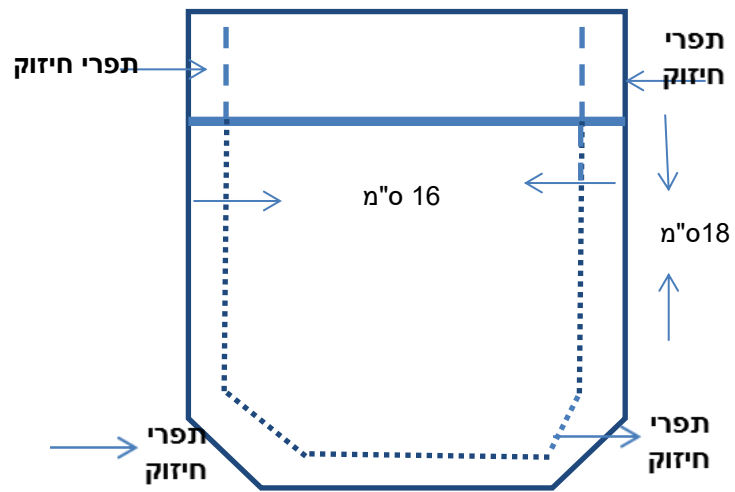
- פס צבע של צווארון
- פס צבע של קצוות שרוולים
- פס צבע של הכיסים

סקיצה - כיס עליון חולצה V

(הסקיצה להמחשה בלבד)

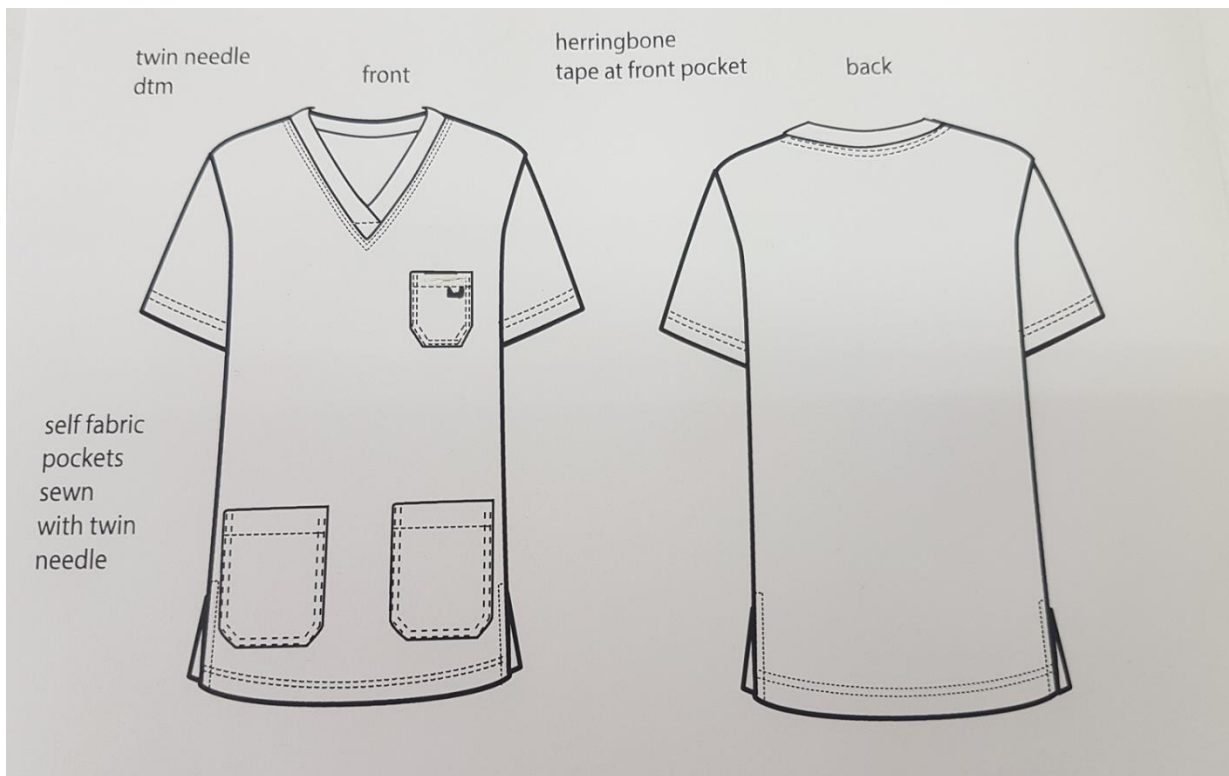


כיסים קידמיים במותן



18. מידות.

18.1 מידות המוצר יהיו על פי טבלת המידות (בס"מ) והסרטוטים המצורפים בהמשך.



ב2/15: מפרט טכני - מכנס אחות / רופא
מפרט – 50/50

סוג הפריט	תכונה	ב2.15 מפרט א' – 50/50
מכנס אחות / רופא	חומר גלם	50%-פוליאסטר, 50%-כותנה
	שעור מטווה - שתי	24/1
	שעור מטווה- ערב	24/1
	צפיפות הבד, מס' חוטים לסנטימטר רבוע - שתי	29
	צפיפות הבד, מס' חוטים לסנטימטר רבוע - ערב	24
	משקל בד בגרם למ"ר	145

19. חומר גלם – הרכב הבד

- 19.1. הבד יהיה ארוג מחוטי מתווה עשויים תערובת של סיבי כותנה וסיבים סינטטיים
- 19.2. הבד נדרש לעמוד בתקנים הישראליים 1090, 278, 369 סעיף [4], 823 סעיף [5].
- 19.3. שיטת הבדיקה 1200 : ע"פ תקן פדרלי אמריקאי Federal Test Standard No. 191A
- 20. שעור מטווה במס. אנגלי לכותנה**
- 20.1. שיטת הבדיקה 4020 : ע"פ תקן פדרלי אמריקאי Federal Test Standard No. 191A
- 21. צפיפות הבד, מס' חוטים לסנטימטר רבוע**
- 21.1. שיטת הבדיקה 5050 : ע"פ תקן פדרלי אמריקאי Federal Test Standard No. 191A
- 22. משקל של הבד בגרם למטר רבוע**
- 22.1. סטייה מקובלת: 2% +/-
- 22.2. שיטת הבדיקה 5041 : ע"פ תקן פדרלי אמריקאי Federal Test Standard No. 191A
- 23. חיבור הבד**
- 23.1. ארג בד – 1X1
- 23.2. שיטת הבדיקה: בחינה חזותית
- 24. חוזק משיכה בניוטון**
- 24.1. שתי - 300 ניוטון
- 24.2. ערב - 260 ניוטון
- 24.3. שיטת הבדיקה 5104 : ע"פ תקן פדרלי אמריקאי Federal Test Standard No. 191A
- 25. חוזק לקריעה בניוטון**
- 25.1. שתי - 20 ניוטון
- 25.2. ערב - 20 ניוטון
- 25.3. חוזק פקיעה 12 ק"ג לסמ"ר מינימום
- 25.4. שיטת הבדיקה: ע"פ תקן בדיקה אמריקאי ASTM1424-83
- 26. בדיקת יציבות הצבע בגורמי בליה שונים**
- 26.1. **בכביסה**: שינוי והכתמה בדרגה 4-5 לפחות

- 26.1.1. שיטת הבדיקה : ע"פ תקן הישראלי 916, חלק 2
- 26.2. בשפשוף רטוב : יציבות הצבע לאחר 500 מחזורים בדרגה 4 לפחות
- 26.2.1. שיטת הבדיקה : ע"פ תקן הישראלי 916, חלק 7
- 26.3. בהלבנה בהיפוכלורייט : בדרגה 4 לפחות
- 26.4. בזיעה : בדרגה 4-5 לפחות
- 26.5. לאור מלאכותי xenon test : בדרגה 5 לפחות
- 26.5.1. שיטת הבדיקה : ע"פ תקן הישראלי 916, חלק 9
- 26.6. במים קרים : בדרגה 4 לפחות
- 26.6.1. שיטת הבדיקה : ע"פ תקן הישראלי 916, חלק 6
- 26.7. הצבעים יהיו עמידים ל : חום, כלור, הרתחה, כביסה ושתן

27. אשפיה

27.1. יציבות ממדים – גיהוץ : עמידה בתנאי גיהוץ במעגילה בטמפרטורה 160°C

28. יציבות ממדים התכווצות בכביסה בטמפרטורה של 85°C

- 28.1. בכביסה ראשונה 2% בשתי, 2% בערב
- 28.2. בכביסה שניה 1% בשתי, 1% בערב
- 28.3. משך זמן כביסה בתנאים הנ"ל – 15 דקות

29. לוגו ועיצוב

29.1. על הבד של הפריט יודפס לוגו של מרכז הרפואי על פי הדוגמא שתוצג במפגש הצגת הדגמים על ידי המזמין

30. פגמים

- 30.1. פגמים ושגיאות רציניות – 0 פגמים למטר
- 30.2. פגמים קלים – 1 לכל 10 מטר
- 30.3. פגמים באריגים - יש לעמוד על פי תקן הישראלי 886

31. דרישות כלליות

- 31.1. על כל המוצרים המסופקים להיות נקיים, מכובסים, מקופלים ללא קמטים, ללא אמרות ושפות לא גמורות, לא יהיו בהם בדלי חוטים או חוטים רפויים. בכלי מיטה שצורתם מלבנית הזוויות בפינות יהיו ישרות
- 31.2. גימור : יש לגזור זנבות חוטים ותפרים, האמרות יהיו ישרות, אחידות ומחוזקות
- 31.3. הגזירה תבוצע לאורך חוט השתי
- 31.4. כל חלקי המכנס יגזרו מאותה סדרה/אצווה של ייצור הבד
- 31.5. הפריט יגוהץ היטב ללא קמטים

32. תווית "שם"

- 32.1. סוג הרכב החומר של התווית : פוליאסטר, גודל : $3*8$ ס"מ, רקע : לבן, כתב : שחור, מיקום חיבור : במכנס בצד הפנימי של חלק האחורי כ 10 ס"מ מלמעלה, אופן חיבור : תפירה בצד אחד ומקופלת לשנים, כיתוב : חודש ושנת יצור, הרכב הבד של הפריט, שם ופרטי היבואן, הוראות כיבוס, גיהוץ ויבוש (ע"פ ת.י. 572), סוג תפר : מחט אחת

33. תווית "מידה"

- 33.1. סוג הרכב החומר של התווית : בד ארוג סרט אלכסון, גודל : $2*9$ ס"מ, רקע : לבן, כתב : רקום בצבע לפי מידה, מיקום חיבור : במכנס בצד החיצוני עליון בגובה המותן, אופן חיבור : תפירה בכל 4 צדדים, סוג תפר : מחט אחת.

34. תפירה

- 34.1. כל חלקי המוצר יתפרו בתפרים כפולים מטיפוס 301 לפי ת"י 924, בשני מחטים

34.2. שולי הבד יחוזקו בתפר אוברלוק (מתך 500), על פי תקן הישראלי 924 במרחק של 5 מ"מ מקצוות הבד, שימנע את פרימת הבד

34.3. חוזק התפרים יהיו כ 85% מחוזק הבד

34.4. קצוות כל התפרים יחוזקו בתפר חוזר

34.5. צפיפות התפרים 4-5 תכים לס"מ, למעט תפרים שתפקידם עיצוב בלבד

34.6. תפרים יהיו מתוחים ללא כיווצים בבד, ישירים ומקבילים לשפות

34.7. כל תפר יהיה מתוח מתיחה אחידה לכל אורכו

34.8. מתיחות החוט התחתון תהיה כמתיחת החוט העליון

34.9. חוטי תפירה יהיו בשיעור NE 40/3 מכותנה ממורצת התואמת את התכונות הבד, על פי תקן הישראלי 442

35. תהליך תפירה והרכבת החלקים

35.1. חלקי המכנס

35.1.1. מכנסים יהיו בגזרה ישרה

35.1.2. למכנסיים יהיו שני חלקים קדמיים ושני חלקים אחוריים

35.1.3. החלקים הקדמיים יהיו מחוברים לחלקים האחוריים בתפר כפול

35.1.4. בין שני החלקים הקדמיים יהיה שסע באורך 24 ס"מ מגובה החגורה. שפות השסע יתפרו בשני החלקים ויהיו מקופלים פנימה.

35.2. סרט אלסטי

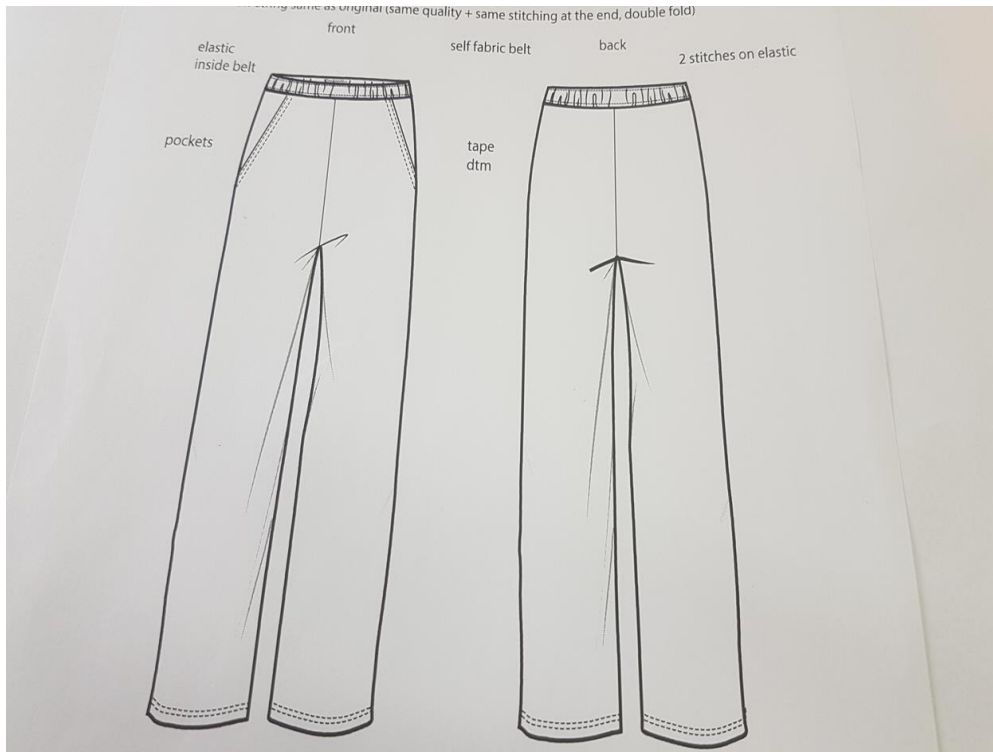
35.2.1. לאורך המותניים יהיה תפר המחבר פנימה את החלקים השמאלי והימני כך שתיווצר תעלה של 3.5 ס"מ לתוך התעלה תהיה השחלת גומי ברוחב 3 ס"מ

35.2.2. סרט אלסטי יהיה מסוג איכותי מעולה עמיד לכביסות חוזרות בטמפרטורה רתיחה, כיבוס 85 מעלות גיהוץ 180 מעלות ויתאים יעמוד בדרישות התקן הישראלי מס' 420 למעט הציפוי שיהיה לא מכותנה זהורית

10. מידות.

10.1. מידות המכנס יהיו על פי טבלת המידות (בס"מ) והסרטוטים המצורפים בהמשך

סיבולת	5XL	4XL	3XL	2XL	XL	L	M	S	כינוי הגודל	
סטייה ב %										
+/- 1%	121	120	119	118	116	114	112	110	אורך היציג של המכנסיים	A
+/- 1%	85	83	81	79	77	75	73	71	אורך המכנס מהמפשעה	B
+/- 1%	140	136	132	128	124	120	116	112	היקף המכנסיים באגן (25 ס"מ מהמותן)	C
+/- 1%	85	84	82	80	78	76	74	72	היקף המכנס במפשעה, קו ישר ממשפעה	D
+/- 1%	58	57	56	54	52	50	48	46	היקף המכנס בקצה התחתון	E
+/- 1%	48	46	44	42	40	38	36	34	מחצית מותן – גומי במצב רפואי	F
+/- 1%	80	76	72	68	64	60	57	54	מחצית מותן – גומי במתיחה מקסימלית	G



סקיצה - מכנס אחות/רופא

הסקיצה לצורך המחשה בלבד

טבלת סרגל מידות - מכנסיים לאחות /רופא(ס"מ)

(טבלת המידות הינה להכוונה בלבד)

XXXXL	XXXL	XXL	XL	L	M	S	XS	כינוי מידות	
118	118	118	116	114	112	110	108	אורך חיצוני של המכנסיים	.1
86	85	84	83	82	81	80	79	אורך המכנס מהמפשעה	.2
68	66	64	62	60	58	56	54	מחצית היקף המותניים	.3
70	68	66	64	62	60	58	56	מחצית היקף הירכיים	.4
42	41	40	39	38	37	36	34	גובה המפשעה בחלק הקדמי	.5
44	43	42	41	40	38	37	36	גובה המפשעה בחלק האחורי	.6
28	27	26	25	24	23	22	21	מחצית היקף רוחב השוליים	.7

מפרט טכני ב-18 חלוק לרופא/ה

1. **דגם החלוק** – עשוי 50% כותנה ו- 50% פוליאסטר ובצבע לבן. צורת החלוק תהיה עפ"י הדגם אשר יוצג במסגרת הצגת הדגמים. החלוק יהיה בעל שרוולים ארוכים, צווארון חודי ו-3 כיסים קדמיים.
2. **דרישות כלליות**- החלוק יהיה ללא פגמים העשויים לפגוע במראה או בשימוש שלו. הפרטים שלא הוזכרו במפרט זה יהיו עפ"י כללי המקצוע. כל חלקי החלוק יתפרו מאותו הבד.
3. **מידות**- תהינה עפ"י הטבלה המצורפת +/- 1% סיבולת.
4. **חלקי החלוק**- קדמי שמאלי וקדמי ימני, גב, שרוולים ארוכים, צווארון חודי, 3 כיסים וחגורת גב.
 - 4.1 **הקדמיים**- החלוק יהיה פתוח לכל אורכו, סגירתו תעשה ע"י כפתורים או לחצניות. שפות הפתח בשני הקדמיים תהינה מקופלות פנימה לרוחב של 4 ס"מ.
 - הכפתורים או הלחצניות יהיו ממוקמים במרחקים של 10 ס"מ אחד מהשני, המקביל לשפת הקדמי השמאלי ובמרחק של 2 ס"מ ממנה. איבקות ואמות לכפתורים תהינה תפורות בקדמי השמאלי וממוקמות אף הן במרחק של שני ס"מ. חלקו התחתון של החלוק יסתיים במכפלת שרוחבה 3 ס"מ.
 - 4.2 **הגב**- הגב יורכב משני חצאים שונים, תפורים זה לזה בתפר כפול שנפסק בקצה התחתון כשסע שאורכו 40 ס"מ בקרוב. שולי השסע יסתיימו בדש הנוצר ע"י כיפול הבד. החפיפה בין שני שולי השסע תהיה לפחות 3 ס"מ.
 - 4.3 **השרוולים**- השרוול יהיה ארוך ללא חפת. קצה השרוול יקופל פנימה ברוחב 2.5 ס"מ ויחוזק ע"י שני תפרים מקבילים במרחק שני ס"מ זה מזה. חיבור השרוול לחלקים האחרים של החלוק יעשה בהתאם לכללי המקצוע.
 - 4.4 **הכיסים**- בחלוק יהיו 3 כיסים, חיצוניים, קדמיים. שני כיסים תחתונים ואחר עליון. הכיסים התחתונים ימוקמו במרחק שווה מקו המפגש של הקדמי השמאלי והקדמי הימני ובמרחק של כ-10 ס"מ מתחת למותן. הכיס העליון יהיה תפור בחלק העליון של הקדמי השמאלי וממוקם כך ששפתו העליונה תהיה 2-3 ס"מ מעל הקו המאוזן העובר דרך בית השחי. הכיסים יהיו ישרים עם פינות תחתונות, חתוכות אלכסונית. מידותיהם של הכיסים התחתונים תהינה בגובה 20 ס"מ וברוחב 18 ס"מ ושל הכיס העליון גובה 16 ס"מ ורוחב 14 ס"מ. כל הכיסים יחוברו לחלוק ע"י תפר שני מחטים ותפרים חוזרים לחיזוק הקצוות. בכל הכיסים לאורך הפתח יהיה הבד מקופל כלפי חוץ כך שיווצר פס כפול ברוחב 3 ס"מ.
 - 4.5 **החגורה**- לחלוק תהיה חגורת גב, היא תהיה עשויה משני חצאים מכופתרים זה לזה בשני כפתורים או לחצניות. אורך כל חלק יהיה 30 ס"מ בקרוב. רוחב החגורה יהיה 5 ס"מ. החגורה תעשה משתי שכבות בד תפורות זו לזו ותחוברנה לצידי החלוק בתפר בין הקדמי והגב ובגובה מותן.
5. **הגזרה**- כל חלק של החלוק יעשה מחתיכה אחת וייגזר לפי אורך השתי של הבד. שני חלקי הצווארון, עליון ותחתון יהיו גזורים באותו כיוון של שתי וערב כך שחלקו האחורי של הצווארון יהיה מקביל לאחד מכוונים אלה. שני חלקי הצווארון, עליון ותחתון יגזרו ביחד מחתיכות בד שלמות ולא משאריות.
6. **התפירה**- כל החלקים העיקריים של החלוק, למעט הצווארון יחוברו בתפרים כפולים. שולי הבד יגמרו בתפר מתך 500 (ראה ת"י 924) שימנע את פרימת הבד. קצוות כל תפר יחוזקו בתפרים חוזרים. צפיפות התפרים תהיה 4,5 תכים לס"מ, למעט תפרים שתפקידם עיצוב בלבד. כל התפרים יהיו ישרים

ומקבילים לשפות. כל תפר יהיה מתוח מתיחה אחידה לכל אורכו. מתיחת החוט התחתון תהיה כמתיחת החוט העליון. חוזק התפרים המחברים את החלקים העיקריים של החלוק יהיה 85% בקירוב מחוזק הבד. חוטי התפירה יהיו בשיעור 40/3 מספר כותנה אנגלי, עשויים מכותנה פימה ממורצר או חזק ממנו.

7.

טבלת סרגל מידות – חלוק לרופא/ה (ס"מ)

(טבלת המידות הינה להכוונה בלבד)

XXL	XL	L	M	S	כינוי מידות	
121	119	117	115	115	אורך הגב מהקצה התחתון של רצועת הצווארון	A
57	55	52	49	46	רוחב הגב	B
71	68	65	62	58	מחצית היקף החלוק על קו בית השחי	C
70	68	66	64	62	אורך השרוול מתפר הכתף	D
30	28	26	24	22	מחצית היקף השרוול	E
21	20	19	18	17	מחצית היקף קצה השרוול	F
21	20	19	18	17	אורך תפר הכתף	G

מפרט לבד עבור ייצור פריטי טקסטיל לחדר ניתוח (19)

1. מפרט זה מתייחס לבד צבעוני עם או בלי הדפסה עשוי פוליאסטר – כותנה ומיועד לשימוש במוסדות משרד הבריאות
 2. תקנים : i.S.O תקן בין לאומי. תקנים אמריקיים A,S,T,M,F,T,M ותקנים ישראלים.
 3. דרישות היצרן יגיש דוגמאות של הבד או הפריט המוגמר בהתאם לדרישות המזמין (שירותי אספקה) ורק לאחר קבלת אישור יתחיל ביצור הכללי
 4. חומר גלם חוטי שתי וחוטי הערב יהיו עשויים תערובת 50% סיבי כותנה ו- 50% סיבי פולואסטר
 - א. חוטי שתי יהיו חוטי 40/2 מספר כותנת אנגלי.
 - ב. חוטי ערב יהיו חוטי 20/1 מספר כותנת אנגלי.
 - ג. חוזק חוטי השתי יהיה לפי המכפלה של 8000 ושל חוטי ערב לפי 7000.
 5. המוצר המוגמר
 - א. משקל הבד המוגמר למטר מרובע יהיה 180 גר' +/- 2% - 3% .
 - ב. ההתכווצות בכביסה של 85 מעלות צלסיוס לא תעלה על 2% בכל כוון.
 - ג. יציבות הצבע :
 - עמידות הצבע לכביסה, שינוי והכתמה 4 – 5, לשפשוף רטוב - 4. להלבנה בהיפוכלורייט - 4.
 - ד. הבד יעבור טיפול ליציבות מימדים ויעמוד בתנאי גיהוץ במעגילה של 160 מעלות צלסיוס.
 - ה. הצבעים יהיו בהתאם לדרישות המזמין. הצבעים עמידים לחום, לכלור ולהרתחה ולפשתן.
- ו. מספר חוטי שתי לס"מ יהיה : 34 .
 - ז. מספר חוטי ערב לס"מ יהיה : 24 .
 - ח. חוזק פקיעה 12 ק"ג לסמ"ר מינימום .
 - ט. החיבור יהיה חיבור בד 1/1 .

6. פרוט

מס' הבד	מידות	תיאור הפריט	
1	150*220	סדין ישר	180 גר' - מר'
2	150*220	סדין כפול	180 גר' - מר'
3	120*160	סדיניה כפולה	180 גר' - מר'
4	50*50	עטיפה	180 גר' - מר'
5	75*75	עטיפה	180 גר' - מר'
6	90*90	עטיפה	180 גר' - מר'
7	120*120	עטיפה	180 גר' - מר'
8	90*90	מגבת ח.ד.נ.	180 גר' - מר'
9	120*120	רגליות	180 גר' - מר'
10	90*90	מגבת עם חור קוטר 13	180 גר' - מר'

7. דרישות מיוחדות :
היצרן ימציא דוגמאות של הפריט המוגמר בהתאם לדרישות המזמין ורק לאחר אישורי יתחיל בייצור הכללי .
צבע הבד יהיה בהתאם לדרישות המזמין .

8. פ ג מ י ס :
א. הבד יהיה חופשי משגיאות או כתמים רציניים .
ב. מספר הפגמים הקלים לא יעלה על 1 לכל 10 מטר .

המפרט הטכני הינו הדוגמא אשר תוצג במסגרת הצגת הדגמים

אנו הח"מ _____ ו- _____ נושאי ת.ז. שמספרם _____, _____, _____
 בהתאמה מורשי חתימה מטעם _____ שמספרו _____ (להלן – "המציע")
 מצהיר בזאת כדלקמן:

1. קראנו בעיון ובחנו בחינה זהירה את כל מסמכי הפנייה על נספחיה, ואנו מסכימים לדרישות מכרז זה ללא סייג.
2. הננו מצהירים שקיבלנו את ההסברים הדרושים בקשר לפניה.
3. כל הנתונים שפורטו בהצעת המציע נבדקו על-ידינו ואנו מאשרים את היותם נכונים ומדויקים.
4. הוראות המכרז והחוזה המצורף למכרז ידועות ומקובלות על המציע, והוא יקיים ללא סייג את התחייבויותיו על פי המכרז, החוזה על נספחיו, הצעת המציע ועל פי דין.
5. המציע הינו בעל הידע המקצועי, הניסיון, המומחיות, הכישורים והאמצעים הדרושים לאספקת הטובין הנדרשים על פי החוזה, ונכון למועד הגשת הצעת המציע לא ידוע לי על קיומה של מניעה כלשהי שיש בה כדי להפריע למציע לקיים איזו מהתחייבויותיו על-פי המכרז, החוזה, הצעת המציע או על-פי דין.
6. ידוע לנו כי מדובר במכרז מסגרת והמזמין ירכוש בהתאם לצרכיו מעת לעת, וייתכן כי אף לא ירכוש בכלל.
7. אם תתקבל הצעתנו, הננו מתחייבים לספק את הפריטים ככל שיוזמנו מאיתנו מעת לעת בתקופת ההתקשרות על פי כל תנאי המכרז והננו מתחייבים לשמור על מחירי הצעתנו לאורך כל תקופת החוזה על הארכותיו ככל שיהיו.
8. הריני מצהיר ומתחייב כי במידה והצעתי תיבחר, אחליף את ערבות המכרז בערבות ביצוע, כאמור בהוראות המכרז ואמציא אותה למזמין, וזאת לא יאוחר מ-7 ימים מהמועד בו נדרשתי לכך ע"י המזמין, ולשם הבטחת קיום התחייבויותי ערבות בנקאית אוטונומית (מקור) כפי שנקבע במסמכי המכרז למשך כל תקופת ההתקשרות וכל תקופה נוספת של ההתקשרות אם וכפי שתהיה ו/או כפי שתורה המזמין, וכי אחדש את הערבות הבנקאית לתקופות נוספות ככל שאדרש. מבלי לגרוע מהאמור, האמור יהווה תנאי לביצוע התשלום.
9. ידוע לנו והננו מסכימים כי המזמין יהא רשאי לחלט את ערבות הביצוע במקרה של אי מילוי תנאי מתנאי המכרז על כל נספחיו, לפי שיקול דעתה של המזמין.
10. המציע פועל בהתאם לחוק עובדים זרים (איסור העסקה שלא כדין והבטחת תנאים), תשנ"א – 1991 ובהתאם לחוק שכר מינימום, תשמ"ז-1987, ומשלם שכר עבודה לעובדיו בקביעות כמתחייב מחוקי העבודה, צווי ההרחבה, ההסכמים הקיבוציים וההסכמים האישיים החלים עליו.
11. המציע או בעל זיקה אליו לא הורשעו – בפסק דין חלוט, בעבירה שנעברה לאחר יום 31.10.02 – ביותר משתי עבירות לפי חוק עובדים זרים או חוק שכר מינימום הנ"ל; ואם הורשעו כאמור – ההרשעה האחרונה לא הייתה בשנה שקדמה למועד תצהיר זה. לעניין סעיף זה, "בעל זיקה", כמשמעותו בחוק עסקאות גופים ציבוריים, תשל"ו-1976.
12. רצ"ב המסמכים המפורטים להלן, המהווים תנאי יסודי להגשת הצעה. ידוע לנו כי אי מילוי ו/או אי צירוף מסמך כלשהו ו/או עריכת שינוי, השמטה ו/או תוספת באיזה ממסמכי הפניה ו/או אי חתימה על מסמך כלשהו כנדרש, עלולה לגרום לפסילת הצעתנו:

מס"ד	המסמך
1	אישור על רישום התאגיד או תעודת עוסק מורשה
2	אישור עו"ד או רו"ח על מורשי החתימה וסמכותם לחייב את התאגיד בחתימתם
3	אישור ניהול ספרים כדין לפי חוק עסקאות גופים ציבוריים
4	החוזה המצורף כנספח א' למכרז כשהוא חתום
5	כתב ערבות בנוסח המצורף כנספח ו' לחוזה
6	אישור על מעמד המשפטי של המציע-נספח ד'
7	אישור על תשלום בעבור רכישת מסמכי המכרז
8	הוראות כביסה
9	קטלוג המציע

13. להלן הצעתנו כפי שנדרש על פי הפנייה :

יש למלא טבלאות אלה בהתאם להנחיות הבאות:

- יש לתת הצעת מחיר לכל שורת פריט כמצוין בטבלה.
- מובהר כי הכמויות המצוינות בטבלאות להלן מהוות אומדן ו/או הערכה בלבד וייתכן שהכמות תגדל או תפחת בהתאם לצרכים.
- **מובהר כי הכמויות המצוינות לעיל הינן כמות שנתית משוערת.**
- **המחיר המוצע יהיה ליחידה אחת. המזמין שומר לעצמו את הזכות לבחון את הצעות המחיר לכל פריט בנפרד, או על פי סל מוצרים, כמפורט בטבלת הצעת המחיר להלן**
- יש לציין את סוג המטבע בעמודה המתאימה. לא צוין סוג המטבע, ייחשב המחיר שהוצע על ידי המציע כנקוב בשקלים חדשים.
- **הערות למציע:**
- יש לפרט מול כל סלופריט את הכמות המינימלית להזמנה.

- למידות S-XL (בהתאמה לטבלת המידות המצורפת לכל פריט בנפרד) יש להציע מחיר אחיד. למידות גדולות יותר, ניתן להציע מחיר שונה עד 5% יותר ממידות S-XL.
- כלל הפריטים המוצעים יכללו לוגו וכיתוב על פי הנדרש; הלוגו יהיה מורכב ממספר צבעים והמחיר המוצע על ידי המציע יכלול את העלויות לעיל כולל גלופה לכל בייחומשרד הבריאות.
- אריזת המוצרים: ראה נספח יא'

נספח ג' הצעת מחיר למכרז

מחיר ליחידה לפני מע"מ	כמות משוערת	מידה בס"מ	פירוט	אחוז משקלול המחיר	קבוצה	#
	1,500	150*200 ס"מ	מבוגר	60	שמיכות פליז מפרט 1	סל 1
	400	80*100 ס"מ	תינוק	20		
	400	150*200 ס"מ	מבוגר	20	שמיכות פוך מפרט 2	

מחיר ליחידה	כמות משוערת	מידה בס"מ	פירוט	אחוז משקלול המחיר	קבוצה	#
	10,000	100/50	מגבת פרוטה	100	מגבות	סל 2

מחיר ליחידה	כמות משוערת	מידה בס"מ	פירוט	אחוז משקלול המחיר	קבוצה	#
	10,000	80/80	טטרה	100	חיתולי טטרה 4ב	סל 3

מחיר ליחידה	כמות משוערת	ארג	פירוט	אחוז משקלול המחיר	קבוצה	#
	10,000	24/1	6.1	40	מצעים / טקסטיל שטוח ב'6	סל 4
			סדין ישר			
	7,000		6.2	35		
			סדין במבינו עם חוט גומי נמתח			
	3,000		6.3	15		
			סדיניה			
	2,500		6.4	10		
			ציפית לכר			

מחיר ליחידה	כמות משוערת	פירוט	אחוז משקלול המחיר	קבוצה כרית	# סל 5
	250	הולופייבר כולל כיסוי מגומם	70		
	200	הולופייבר	30		

מחיר ליחידה	כמות משוערת	מידה \ ארג	פירוט	אחוז משקלול המחיר	קבוצה	#
	400	S-XL		30	10.1 ב פיג'מה מבוגר- חולצה	סל 6
	200	XL2				
	150	XL3				
	100	5xl+4xl				
	400	S-XL		50	10.1 ב פיג'מה מבוגר- מכנסיים	
	200	XL2				
	150	XL3				
	100	4XL+5xl				
	100	2		10	פיג'מה ילד- חולצה 11/1	
	200	4-6				
	150	8				
	100	10-14				
	400	2		10	פיג'מה ילד- מכנסיים 11/2	
	200	4-6				
	150	8				
	100	10-14				
	100	L	כותנת נשים 24/1 ב/12	20	כותנות	סל 7
	100	XL				
	100	XXL				
	50	XXXL				
	100	L	יולדת ב/13	20		
	100	XL				
	100	XXL				
	100	XXXL				
	400	L	סינור ב/14	60		
	400	XL				
	400	XXL				
	400	XXXL				

מחיר ליחידה	כמות משוערת	מידה \ ארג	פירוט	אחוז משקלול המחיר	קבוצה	#
	150	XS	חולצה אחות שרוול קצר ב 15.1.1	45		סל 8
	500	S				
	500	M				
	500	L				
	350	XL				
	250	XXL				
	200	3XL				
	200	4XL				
	150	5XL	מכנסיים אחות ב 15.2.1	45	ביגוד צוות מפרט 50/50 לצבעים (כחול/טורקיז/ לבן/ ירוק)	
	150	XS				
	500	S				
	500	M				
	500	L				
	350	XL				
	250	2XL				
	200	3XL				
	200	4XL	חלוק רופא	4		
	150	5XL				
	50	Y				
	50	S				
	50	M				
	50	L				
	50	XL				
	50	2XL				
	50	3XL	ביגוד משק חולצה ב 16.1.1	6	ביגוד משק מפרט 50/50	
	50	xs				
	100	s				
	100	M				
	100	L				
	50	XL				
	50	2XL				
	50	3XL				
	50	4XL				
	50	5XL				

מחיר ליחידה	כמות משוערת	מידה/ארג	פירוט	אחוז משקלול המחיר	קבוצה	#
	600	סדין ישר	טקסטיל לחדר ניתוח (18)	25	טקסטיל לחדר ניתוח 50/50	סל 9
	200	סדין כפול		6		
	300	עטיפה 50*50		15		
	500	עטיפה 75*75				
	400	עטיפה 120*120				
	1,000	עטיפה 90*90		20		
	3,000	מגבת 90*90		30		
	300	רגליות 120*120		3		
	200	מגבת 90*90 עם חור		1		

דגשים והבהרות

המחירים אינם כוללים מע"מ

דוגמא לתיחור הסלים

מחיר ליח'	משקל הפריט/מס' ספק	תאור הפריט
	40%	סדין ישר
	35%	סדין גומי
	15%	סדיניה
	10%	ציפית לכרית
0	מחיר משוקלל	
0	ציון (מחיר משוקלל)	
0	איכות משוקלל	
0	ציון (איכות משוקלל)	
		סופי:
0.00	מחיר-80%	
0.00	איכות-20%	
0.00	ציון סופי (משוקלל)	

שם המצהיר: _____ תפקיד: _____ תאריך: _____ חתימה: _____

שם המצהיר: _____ תפקיד: _____ תאריך: _____ חתימה: _____

מספר מזהה:

שם המציע:

נספח ד' למכרז - הצהרה על מעמד משפטי

על המשתתף במכרז לציין במדויק את מעמדו המשפטי, בטבלאות שלהלן:

א. מעמד משפטי

<input type="checkbox"/> חברת בע"מ	<input type="checkbox"/> עמותה	<input type="checkbox"/> אגודה שיתופית	<input type="checkbox"/> שותפות	<input type="checkbox"/> שותפות רשומה	<input type="checkbox"/> משתתף (פרטי)
(יש למלא טבלאות ב' ג')	(יש למלא טבלאות ב' ג')	(יש למלא טבלאות ב' ג')	(יש למלא טבלאות ב' ד')	(יש למלא טבלאות ב' ג' ד')	(יש למלא טבלאות ב' ד')

ב. פרטים כלליים

	שם המשתתף במכרז (יש לצרף תדפיס מרשם החברות / עמותות לשם המשתתף במכרז)
	כתובת
	טלפון
	טל' נייד
	דוא"ל
	מס' עוסק מורשה
	מספר התאגיד

ג. שמות בעלי זכות החתימה (חברה בע"מ/ עמותה/ אגודה שיתופית/ שותפות רשומה)

מספר זהות	שם משפחה	שם פרטי	דוגמת חתימה

אנו, החתומים מטה, מאשרים בזאת, כי הפרטים שמסרנו על מעמדנו המשפטי בטופס זה מדויקים ועדכניים.

_____	_____
שם משפחה	שם פרטי
_____	_____
חתימה	תאריך

נספח ה' - טבלת ניסיון לצורך ניקוד אמת המידה

יש למלא את הטבלה המצ"ב ולפרט את הניסיון באספקת מוצרי ביגוד בהתאם למפורט בסעיף 7 ב' לעיל.
יש להתייחס לכל עמודה. ניתן להוסיף שורות לטבלה לצורך מילוי פרטים של בתי חולים נוספים.

#	שם המוסד הרפואי	סוג הטובין שסופקו למוסד הרפואי	שמות אנשי הקשר + טלפון ישיר	השנים בהם סופקו הטובין נשוא המכרז
1				
2				
3				
4				
5				
6				
7				
8				

נספח ו' למכרז 33/21 – נוסח ערבות מכרז

שם הבנק: _____

מס' טלפון: _____

מס' פקס: _____

נוסח כתב ערבותלכבוד
המרכז הרפואי ע"ש א. וולפסון

הנדון: ערבות מס' _____

אנו ערבים בזה כלפיכם לסילוק כל סכום עד לסך _____

(במילים _____)

שיוצמד למדד המחירים לצרכן, מתאריך _____ (תאריך תחילת תוקף הערבות).

אשר תדרשו מאת: _____ (להלן "החייב")

בקשר עם מכרז _____

אנו נשלם לכם את הסכום הנ"ל תוך 15 יום מתאריך דרישתכם הראשונה שנשלחה אלינו במכתב בדואר רשום, מבלי שתהיו חייבים לנמק את דרישתכם ומבלי לטעון כלפיכם טענת הגנה כל שהיא שיכולה לעמוד לחייב בקשר לחיוב כלפיכם, או לדרוש תחילה את סילוק הסכום האמור מאת החייב.

ערבות זו תהיה בתוקף עד תאריך _____

דרישה על פי ערבות זו יש להפנות לסניף הבנק/חב' הביטוח שכתובתו _____
שם הבנק

_____ כתובת סניף הבנק

_____ מס' הבנק ומס' הסניף

ערבות זו אינה ניתנת להעברה

_____ חתימה וחותמת מורשה חתימה

_____ שם מלא

_____ תאריך

נספח ח' למכרז 33/21 – אישור הצגת הדוגמאות לפריטים השונים

1. אישור הצגת דוגמאות ביום..... במשרדי המזמין

הרינו לאשר כי _____ הגיש דוגמאות טקסטיל כמפורט להלן:

בתאריך _____ על החתום (חתימה וחותמת) _____

נספח ט' - נוסח ערבות ביצוע

שם הבנק: _____

מס' טלפון: _____

מס' פקס: _____

נוסח כתב ערבות ביצועלכבוד
המרכז הרפואי ע"ש א. וולפסון

הנדון: ערבות מס' _____

אנו ערבים בזה כלפיכם לסילוק כל סכום עד לסך _____

(במילים _____)

שיוצמד למדד המחירים לצרכן, מתאריך _____ (תאריך תחילת תוקף הערבות).

אשר תדרשו מאת: _____ (להלן "החייב")

בקשר עם הסכם _____

אנו נשלם לכם את הסכום הנ"ל תוך 15 יום מתאריך דרישתכם הראשונה שנשלחה אלינו במכתב בדואר רשום, מבלי שתהיו חייבים לנמק את דרישתכם ומבלי לטעון כלפיכם טענת הגנה כל שהיא שיכולה לעמוד לחייב בקשר לחיוב כלפיכם, או לדרוש תחילה את סילוק הסכום האמור מאת החייב.

ערבות זו תהיה בתוקף עד תאריך _____

דרישה על פי ערבות זו יש להפנות לסניף הבנק/חב' הביטוח שכתובתו _____
שם הבנק

_____ כתובת סניף הבנק

_____ מס' הבנק ומס' הסניף

ערבות זו אינה ניתנת להעברה

_____ חתימה וחותמת מורשה חתימה

_____ שם מלא

_____ תאריך

נספח י' – "מידבקה" לדוגמאות

- גודל המדבקה- אורך וגובה
- צבע המדבקה לבן אותיות שחורות
- פרטי המדבקה- שם הפריט , מק"ט המזמין, מק"ט ספק, כמות/מידות (באם נדרש) תאריך אספקה .שם ביה"ח.
- כמות מדבקות על כל קרטון- 2 יחידות. מיקומם באריזה בשני צדדים אורך ורוחב הקרטון

נספח יא'- אריזות

- שמיכות וכריות : יגיעו בקרטון ובאריזת וואקום (ככל שניתן), עד 10 יחידות בקרטון.
- יתר המוצרים : בקרטונים. הקרטון יהיה עמיד לנשיאת המשקל. הקרטון יהיה נקי ולא מעוך.
- בכל מקרה משקל אריזה לא יעלה על 12 ק"ג לאריזה בודדת.
- הקרטונים ו/או השקים יהיו מסודרים ע"ג משטח יורו שגודלו 80X120 ס"מ, גובהו 4 ארגזים עד 140 ס"מ גובה סה"כ.
- הקרטונים יכילו את המדבקות ע"פ נספח י' "מדבקה"
- ניילון קשירה לסגירת המשטח (מסביב למשטח).
- כובע ניילון למשטח

נספח יב'**אישור עו"ד/רו"ח**

אני הח"מ _____ עו"ד/רו"ח, מרחוב _____ מס' _____
 עיר _____, מאשר בזאת כי היום _____ חתמו בפני ה"ה
 ת.ז. _____ וה"ה _____ ת.ז. _____ על
 מסמכי מכרז מספר _____, ל _____

 עו"ד/רו"ח

 תאריך

אישור נוסף במידה והמציע הינו תאגיד

אני הח"מ _____ עו"ד/רו"ח מרחוב _____ מס' _____
 עיר _____ מאשר בזאת כי חותמת התאגיד בצירוף חתימותיהם
 של ה"ה _____ ת.ז. _____ וה"ה _____
 ת.ז. _____, שחתמו מטעם התאגיד דלעיל על מסמכי מכרז מספר _____,
 ל _____ זה בפני, מחייבים את התאגיד לכל דבר וענין.

 עו"ד/רו"ח

 תאריך

נספח י"ג

תצהיר בדבר העדר הרשעות לפי חוק עובדים זרים וחוק שכר מינימום

אני הח"מ _____ ת.ז. _____ לאחר שהוזהרתי כי עלי לומר את האמת וכי אהיה צפוי לעונשים הקבועים בחוק אם לא אעשה כן, מצהיר/ה בזה כדלקמן:
הנני נותן תצהיר זה בשם _____ שהוא המציע (להלן: "המציע") המבקש להתקשר עם עורך התקשרות מספר _____ לאספקת _____ עבור _____
_____ . אני מצהיר/ה כי הנני מוסמך/ת לתת תצהיר זה בשם המציע.

בתצהירי זה, משמעותו של המונח "בעל זיקה" כהגדרתו בחוק עסקאות גופים ציבוריים התשל"ו-1976 (להלן: "חוק עסקאות גופים ציבוריים"). אני מאשר/ת כי הוסברה לי משמעותו של מונח זה וכי אני מבין/ה אותו.

משמעותו של המונח "עבירה" – עבירה לפי חוק עובדים זרים (איסור העסקה שלא כדין והבטחת תנאים הוגנים), התשנ"א-1991 או לפי חוק שכר מינימום התשמ"ז-1987, ולעניין עסקאות לקבלת שירות כהגדרתו בסעיף 2 לחוק להגברת האכיפה של דיני העבודה, התשע"ב-2011, גם עבירה על הוראות החיקוקים המנויות בתוספת השלישית לאותו חוק.
המציע הינו תאגיד הרשום בישראל.

(סמן X במשבצת המתאימה)

המציע ובעל זיקה אליו **לא הורשעו** ביותר משתי עבירות עד למועד האחרון להגשת ההצעות (להלן: "מועד להגשה") מטעם המציע בהתקשרות מספר _____ לאספקת _____ עבור _____.

המציע או בעל זיקה אליו **הורשעו** בפסק דין ביותר משתי עבירות **וחלפה שנה אחת** לפחות ממועד ההרשעה האחרונה ועד למועד ההגשה.

המציע או בעל זיקה אליו **הורשעו** בפסק דין ביותר משתי עבירות **ולא חלפה שנה אחת** לפחות ממועד ההרשעה האחרונה ועד למועד ההגשה.

זה שמי, להלן חתימתי ותוכן תצהירי דלעיל אמת.

_____	_____	_____
תאריך	שם מלא	חתימה וחותמת

אישור עורך הדין

אני הח"מ _____, עו"ד מאשר/ת כי ביום _____ הופיע/ה בפני במשרדי אשר ברחוב _____ בישוב/עיר _____ מר/גב' _____ שזיהה/תה עצמו/ה על ידי ת.ז. _____ /המוכר/ת לי באופן אישי, ואחרי שהזהרתיו/ה כי עליו/ה להצהיר אמת וכי יהיה/תהיה צפוי/ה לעונשים הקבועים בחוק אם לא יעשה/תעשה כן, חתם/ה בפני על התצהיר דלעיל.

_____	_____	_____
תאריך	מספר רישיון	חתימה וחותמת

נספח י"דנוסח אישור לעמידה בתנאים סוציאלייםנספח אישור לקיום החקיקה בתחום העסקת עובדים

לכבוד מרכז רפואי וולפסון

אני _____, נציג המציע, מצהיר בזאת בדבר קיומם של תנאי העבודה החלים על כל עובדי המועסקים על ידי, וכי המציע מקיים את האמור בחוקי העבודה המפורטים בהמשך מסמך זה, ובכללם החוקים המפורטים להלן:

- פקודת תאונות ומחלות משלח יד (הודעה), 1945
- פקודת הבטיחות בעבודה, 1946
- חוק שירות התעסוקה, תשי"ט-1959
- חוק שעות עבודה ומנוחה, תשי"א-1951
- חוק דמי מחלה, תשל"ו-1976
- חוק חופשה שנתית, תשי"א-1950
- חוק עבודת נשים, תשי"ד-1954
- חוק שכר שווה לעובד ולעובדת, תשכ"ו-1965
- חוק עבודת נוער, תשי"ג-1953
- חוק החניכות, תשי"ג-1953
- חוק חיילים משוחררים (החזרה לעבודה), תשכ"ט-1951
- חוק הגנת השכר, תשי"ח-1958
- חוק פיצויי פיטורים, תשכ"ג-1963
- חוק הביטוח הלאומי (נוסח משולב), תשנ"ה-1995
- חוק שכר מינימום, תשמ"ז-1987
- חוק ביטוח בריאות ממלכתי, תשנ"ד-1994
- חוק הודעה מוקדמת לפיטורים והתפטרות, תשס"א-2001
- חוק ארגון הפיקוח על העבודה, תשי"ד-1954
- חוק שירות עבודה בשעת חירום, תשכ"ז-1967
- חוק הסכמים קיבוציים, תשי"ז-1957
- חוק שוויון הזדמנויות בעבודה, תשמ"ח-1988
- חוק עובדים זרים (העסקה שלא כדין), תשנ"א-1991
- חוק העסקת עובדים על ידי קבלני כח אדם, תשנ"ו-1996
- פרק ד' לחוק שוויון זכויות לאנשים עם מוגבלות, תשנ"ח-1998
- סעיף 8 לחוק למניעת הטרדה מינית, תשנ"ח-1998
- חוק הודעה לעובד (תנאי עבודה), תשס"ב-2002
- חוק הגנה על עובדים בשעת חירום, תשס"ו-2006
- סעיף 5א לחוק הגנה על עובדים (חשיפת עבירות ופגיעה בטוהר המידות או במנהל התקין), תשנ"ז-1997
- חוק למניעת העסקה של עברייני מין במוסדות מסוימים, התשס"א-2001

וכן, כל הסכם קיבוצי ו/או צו הרחבה החלים על נותני שירותים מהסוג נשוא ההתקשרות בין החברה למרכז הרפואי ע"ש א. וולפסון.

המציע מתחייב כי יעמוד בכל חובותיו מבחינת תשלומי שכר ותשלומים סוציאליים לכל עובדיו במהלך ההתקשרות.

נספח ט"ו

אישור רואה חשבון בדבר הערת עסק חי
(יודפס על נייר לוגו של משרד הרו"ח).

תאריך: _____

לכבוד _____ **(עורך המכרז)**
א.ג.נ.,

הנדון: בעניין מכרז _____ **ל** _____ **(להלן: "המכרז") דיווח רואה חשבון**

א. לבקשתכם וכראוי החשבון של _____ (להלן: "המציע"), הנני מדווח כדלקמן: הדו"חות הכספיים המבוקרים האחרונים של המציע הינם ליום _____, ובקרו על ידי וחוות דעתי נחתמה בתאריך _____.

לחילופין:

הדו"חות הכספיים המבוקרים האחרונים של המציע הינם ליום _____, ובקרו על ידי רואי חשבון אחרים וחוות הדעת של רואי החשבון האחרים נחתמה בתאריך _____.

ב. הדו"חות הכספיים המבוקרים הנ"ל וכל הדו"חות הכספיים הסקורים של המציע שנערכו לאחר מכן, שנסקרו על ידי, אינם כוללים הערה בדבר ספקות ממשיים לגבי המשך קיומו של המציע כ"עסק חי" (*), או כל הערה דומה המעלה ספק בדבר יכולת המציע להמשיך ולהתקיים "כעסק חי".

ג. לצרכי דיווח במכתב זה, קיבלתי דיווח מהנהלת המציע לגבי תוצאות פעילויותיו מאז הדו"חות הכספיים האחרונים המבוקרים/הסקורים וכן, ערכתי דיון בנושא העסק החי עם הנהלת המציע (**).

ד. ממועד החתימה על הדו"חות הכספיים הנ"ל ועד למועד חתימתי על מכתב זה, לא בא לידיעתי, לרבות בהתבסס על הבדיקות כמפורט בסעיף ג' לעיל, מידע על שינוי מהותי לרעה במצבו העסקי של המציע, עד לכדי העלאת ספקות ממשיים לגבי המשך קיומו של המציע "כעסק חי".

(*) לעניין מכתבי זה "עסק חי" כהגדרתו בהתאם לתקן ביקורת מספר 58 של לשכת רו"ח בישראל.
(**) אם מאז מועד חתימת דוח המבוקרים/דוח הסקירה האחרון חלפו פחות מ-3 חודשים, כי אז אין דרישה לסעיפים ג', ד'.

בכבוד רב,

רואי חשבון

הערות:

- מכרז מס' 33/21 לייצור ואספקת טקסטיל.
- נוסח דיווח זה של רואה החשבון המבקר לעניין העסק החי, נקבע על ידי ועדה משותפת למנהל הרכש הממשלתי וללשכת רואי החשבון בישראל אוגוסט-2009.
- יודפס על נייר לוגו של משרד הרו"ח.